

**ASUS<sup>®</sup> AGP-V264GT3**

**超速繪圖影像顯示卡  
使用手冊**

# 給使用者的說明

---

本產品的所有部分，包括配件與軟體等，其所有權都歸華碩電腦公司（以下簡稱華碩）所有，未經華碩公司許可，不得任意地仿製、拷貝、謄抄或轉譯。本使用手冊沒有任何型式的擔保、立場表達或其它暗示。若有任何因本使用手冊或其所提到之產品的錯誤資訊，所引起的資料流失、利益損失或事業終止，華碩恕不為其擔負任何責任。除此之外，本使用手冊所提到的產品規格及資訊僅供參考，內容亦會隨時更新，恕不另行通知。本使用手冊的所有部分，包括硬體及軟體，若有任何錯誤，華碩沒有義務為其擔負任何責任。

使用手冊中所談論到的產品名稱僅做識別之用，而這些名稱可能是屬於其他公司的註冊商標或是版權，在此聲明如下：

- Intel、LANDesk、Pentium 是 Intel 公司的註冊商標
- IBM 是 International Business Machines 公司的註冊商標
- Symbios 是 Symbios Logic 公司的註冊商標
- Windows、MS-DOS 是 Microsoft 公司的註冊商標
- Sound Blaster AWE32、SB16 是 Creative Technology 公司的註冊商標
- Adobe、Acrobat 是 Adobe System 公司的註冊商標

本產品的名稱與版本都會印在主機板 / 顯示卡上，版本數字的編碼方式是用三個數字組成，並有一個小數點做間隔，如 1.22、1.24 等...數字愈大表示版本愈新，而愈左邊位數的數字更動表示更動幅度也愈大。主機板 / 顯示卡、BIOS 或驅動程式改變，使用手冊都會隨之更新。更新的細部說明請您到華碩的全球資訊網瀏覽或是直接與華碩公司聯絡。（聯絡資料於下一頁）

版權所有，不得翻印 ©1997 華碩電腦

<b>產品名稱:</b>	ASUS AGP-V264GT3
<b>手冊版本:</b>	1.02
<b>發表日期:</b>	1997 年 12 月

# 華碩的聯絡資訊

---

華碩電腦公司 ASUSTeK COMPUTER INC.

**市場訊息 Marketing Info:**

地址：                  臺北市北投區立德路150號  
電話：                  886-2-894-3447  
傳真：                  886-2-894-3449  
電子郵件：              info@asus.com.tw

**技術支援 Technical Support:**

傳真：                  886-2-895-9254  
電子佈告欄：          886-2-896-4667  
電子郵件：              tsd@asus.com.tw  
全球資訊網：          <http://www.asus.com.tw/>  
檔案傳輸網路服務：  <ftp://ftp.asus.com.tw/pub/ASUS>

# 目錄

---

<b>I. 序言</b> .....	<b>7</b>
清點物件 .....	7
特色 .....	7
<b>II. 特色</b> .....	<b>8</b>
作業系統需求 .....	9
Windows 95 與 Windows 95 OSR2.0/2.1 .....	9
解析度 .....	10
<b>III. 硬體安裝</b> .....	<b>11</b>
華碩 AGP-V264GT3 顯示卡構造 .....	11
記憶體升級 .....	11
華碩 AGP-V264GT3 連接範例 .....	12
安裝程序 .....	14
安裝在新的電腦中 .....	14
安裝在舊的電腦中 .....	14
<b>IV. 安裝驅動程式</b> .....	<b>15</b>
安裝 Windows 95 驅動程式 .....	15
安裝 MPEG & Video Player for Windows 95 .....	19
顯示設定 .....	20
安裝 Windows 3.x 驅動程式 .....	21
安裝 MPEG & Video Player for Windows 3.x .....	23
<b>V. 公用程式</b> .....	<b>25</b>
ATI Desktop Control Panel .....	25
ATI Desktop 特色 .....	25
FlexDesk+ .....	26

# 目錄

---

FlexDesk+ 基本設定 .....	26
FlexDesk+ Advanced 設定 .....	28
DPMS (for Windows) .....	29
DeskScape .....	30
DeskScape 功能 .....	30
WinSwitch .....	31
Screen Adjustment .....	33
DPMS 的指令下達方式： .....	34
DPMS 參數 .....	34
Windows Video Player .....	35
播放音樂 CD (在 Windows 95 才有此功能) .....	36
播放多媒體檔案 .....	37
聲音/影像擷取程式 .....	38
擷取靜態影像 .....	39
播放擷取下來的影音資料 .....	40
使用顯示卡的 VIDEO IN .....	40
智慧型視訊輸入 .....	40
使用 ImpacTV .....	42
如果您在電視上看不到影像.....	42
<b>VII. 安裝其它驅動程式 .....</b>	<b>43</b>
安裝 Windows NT 4.0 驅動程式 .....	43
<b>VIII. 問題解決 .....</b>	<b>44</b>



# I. 序言

華碩 AGP-V264GT3 超速影像繪圖顯示卡是以整合了 3D、2D、影像播放加速、RAMDAC 以及四倍時脈合成器等多項功能的單一顯示晶片為核心的重量級顯示卡產品，它擁有超強的 3D 遊戲材質貼圖能力、3D 網站瀏覽功能、電視品質之可任意縮放視窗 MPEG 播放能力、領導業界的 mach64 2D 效能與視訊會議等功能。AGP-V264GT3 的電源管理技術可以機動地讓動態時脈控制與繪圖引擎於不用時暫時關閉，減少許多不必要的電源消耗。

在多媒體與遊戲功能方面，AGP-V264GT3 具備全螢幕顏色插補、全螢幕視訊播放、每秒鐘 30 個畫面的動態影像播放引擎以及平滑捲動的遊戲功能，讓您在電腦上享受到 SEGA/SNES 等級的高速、平滑流暢遊戲品質。

在視訊播放功能方面，AGP-V264GT3 支援軟體的 MPEG 解壓縮，播放程式不但提供高品質、平滑的播放品質，也提供使用者一個容易使用的播放介面。

您可以將 AGP-V264GT3 的視訊輸出連接到電視，這個功能可以讓您方便地在電視上玩電腦遊戲、簡報、看電影與上網際網路。

## 清點物件

- 華碩 AGP-V264GT3 超速影像繪圖顯示卡
- 本使用手冊
- 驅動程式與公用程式安裝光碟

### 注意!

華碩 AGP-V264GT3 顯示卡與一般視訊外接裝置（如電視、錄放影機等）都有 NTSC 和 PAL 的規格差別，請確定您所使用的這些裝置與顯示卡的規格配合。

## 特色

- AGP (Accelerated Graphics Port) 介面
- ATI RAGE 繪圖加速、64 位元 SGRAM 記憶體介面
- 整合 24 位元 RAMDAC (230MHz 輸出圖素時脈介面)
- 最高解析度可高達 1600x1200、高彩 16 bits 顏色
- 支援 DDC1 /2B 規格
- 支援 DPMS (Display Power Management Signaling) 螢幕省電規格
- 內建 2MB SGRAM、最高可擴充至 4MB 或 6MB SGRAM

## II. 特色

### 視訊加速

- 具備垂直、水平可任意縮放之全螢幕、全動態視訊播放能力
- 於視訊播放視窗縮放時適時加入插補，使播放畫面更加逼真
- 支援 AMC 規格之視訊功能擴充子卡，如選購之可擷取影像之 TV tuner、視訊電話、或其它電視功能應用
- 支援 26-pin VESA 相容之 VGA Feature Connector (VFC)，可支援至 1024x768 的高解析度

### 3D 加速

- 包括點、線、三角形、lists、strips 以及方形等完整的 3D 加速功能
- 3D 特色：
  - 動態Z軸(物件遠近)暫存區(加速用) (Dynamic Z-buffering)
  - 雙暫存區(加速用) (Double buffering)
  - 材質模式 (Texture modes)、點位置取樣 (Point sampling)、二次線性過濾修飾 (Bilinear filtering)、MIP 方式材質貼圖 (MIP mapping)、三次線性 MIP 材質貼圖 (Trilinear MIP mapping)、依透視點修正 (Perspective correction)
  - 氣氛效果 (Atmospheric effects)  
霧狀效果 (Fogging)、透明狀效果 (Transparency)
  - 塗色 (Shading)  
動態平面塗色(加速用) (Dynamic flat shading)、內插法均勻塗色 (Gouraud shading)
  - 三度空間光源效果修正 (Lighting)

### 視訊輸入

- 可播放全螢幕或視窗大小的電視品質輸入視訊節目
- 提供錄放影機、攝影機、影碟機、電視遊樂器等外接視訊裝置所輸入之 Composite / S-Video 視訊訊號播放
- 單擊滑鼠即可擷取靜態或動態影像
- 超強動態影像桌布功能，可將您所喜愛的視訊片段當作動態視訊桌布
- 可隨時放大視訊播放畫面的任一部份

### 電視輸出

- 直接輸出電腦畫面到 NTSC 或 PAL 電視
- 內建防閃爍電路可讓輸出至電視上播放之影像閃爍降到最低
- 提供 Composite 或 S-Video 輸出能力
- 可同時在電視與電腦螢幕上顯示電腦畫面
- 提供遊戲娛樂、簡報、看電影和瀏覽網路資訊等更大的播放畫面



## II. 特色

### 驅動程式

- 支援 2D 驅動程式
- 相容於 IBM VGA，暫存器相容於 IBM VGA 標準
- BIOS 相容於 VESA Super VGA
- 完全支援 Microsoft DCI 與 DirectDraw
- 支援 3D 驅動程式
- Microsoft Direct 3D 驅動程式支援 Reality Lab 與 OpenGL
- ATI 3D RAGE DOS 與 Windows API
- 易懂亦用的 Windows 程式操作介面
- 提供螢幕顯示之立即切換 (on-the-fly) 功能，可以讓您在切換解析度與顏色時不必重新啓動 Windows
- 支援 1600x1200 的虛擬桌面
- 可設定螢幕自動睡眠時間
- 視訊資料之解碼與播放
- 支援 MPEG、Indeo 與 Cinepak 等格式播放
- 提供與錄放影機相同之 ATI MPEG 播放介面
- 提供 Windows 3.1、Windows 95、Windows NT、AutoCAD、Microstation、OS/2 與 VESA BIOS 等驅動程式

## 作業系統需求

### Windows 95 與 Windows 95 OSR2.0/2.1

Windows 95 和 Windows 95 OSR2.0 都支援 AGP 的顯示卡，但是您必須使用 Win95 OSR 2.1 或如 Windows 98 等以後的 Windows 版本，才能做到讓所有 AGP 功能發揮的淋漓盡致。

Windows 95 和 Windows 95 OSR2.0 都支援 AGP 顯示卡，但是如果您要享有 AGP 所有的功能，那麼您必須使用 Win95 OSR 2.1 或以後的版本。

要安裝 Win95 OSR2.1，必須先安裝 OSR2.0 然後再安裝 USB 升級程式升級到 OSR2.1。在 1997 年 4 月的 MSDN 光碟第一片 **Windows 95, SDKs, and Tools** 光碟中的 \OSR2 子目錄您可以找到 OSR2.0，以及在 \OSR2\USBUPP 子目錄中您可以找到 USB 的升級程式。請執行 **REGEDIT.EXE** 查看您的 Windows 95 版本：

HKEY\_LOCAL\_MACHINE\SOFTWARE\Microsoft\Windows\CurrentVersion\Version

HKEY\_LOCAL\_MACHINE\SOFTWARE\Microsoft\Windows\CurrentVersion\VersionNumber

OSR2.1 的版本是 Windows 95，版本編號是 4.03.1212 或 4.03.1214。

## II. 特色

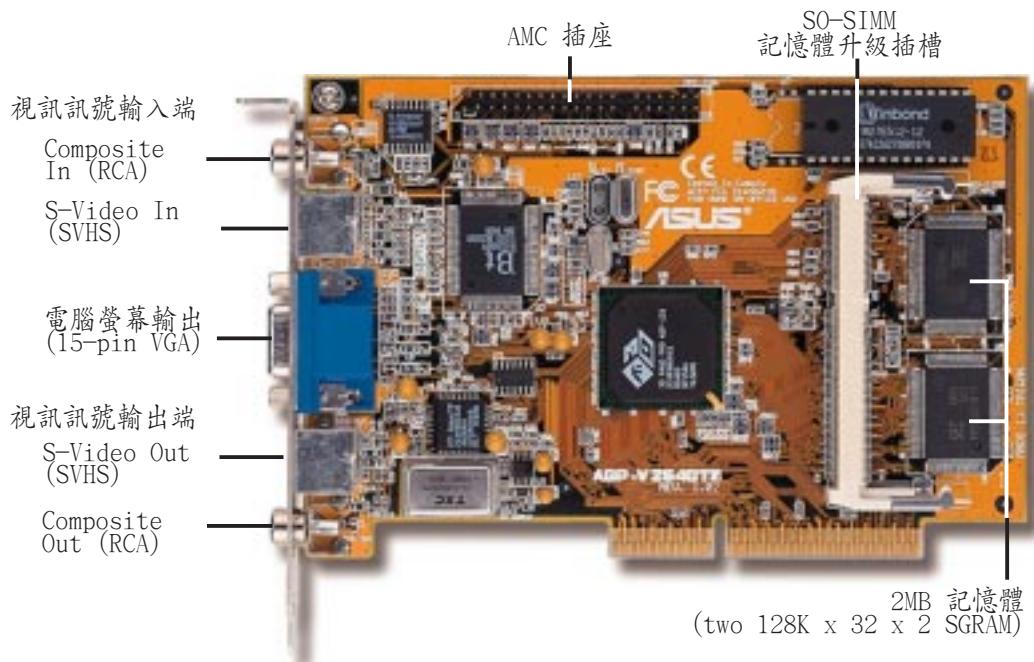
### 解析度

在以下的顏色表示方式中，每個圖素 8 (8bpp) 是代表 256 色的意思，16bpp 則是 65, 536 色、24bpp 與 32bpp 則是 1677 萬色。

解析度/顏色		記憶體/更新率		
解析度	顏色 (bpp)	2MB	4MB	6MB
640 x 480 x 8	256	200Hz	200Hz	200Hz
640 x 480 x 16	65, 536	200Hz	200Hz	200Hz
640 x 480 x 24	16.7 Million	200Hz	200Hz	200Hz
640 x 480 x 32	16.7 Million	200Hz	200Hz	200Hz
800 x 600 x 8	256	200Hz	200Hz	200Hz
800 x 600 x 16	65, 536	200Hz	200Hz	200Hz
800 x 600 x 24	16.7 Million	160Hz	160Hz	160Hz
800 x 600 x 32	16.7 Million	160Hz	160Hz	160Hz
1024 x 768 x 8	256	150Hz	150Hz	150Hz
1024 x 768 x 16	65, 536	150Hz	150Hz	150Hz
1024 x 768 x 24	16.7 Million	——	140Hz	140Hz
1024 x 768 x 32	16.7 Million	——	140Hz	140Hz
1152 x 864 x 8	256	100Hz	100Hz	100Hz
1152 x 864 x 16	65, 536	100Hz	100Hz	100Hz
1152 x 864 x 24	16.7 Million	——	100Hz	100Hz
1152 x 864 x 32	16.7 Million	——	100Hz	100Hz
1280 x 1024 x 8	256	85Hz	85Hz	85Hz
1280 x 1024 x 16	65, 536	——	85Hz	85Hz
1280 x 1024 x 24	16.7 Million	——	85Hz	85Hz
1280 x 1024 x 32	16.7 Million	——	——	85Hz
1600 x 1200 x 8	256	85Hz	85Hz	85Hz
1600 x 1200 x 16	65, 536	——	85Hz	85Hz
1600 x 1200 x 24	65, 536	——	——	75Hz

# III. 硬體安裝

## 華碩 AGP-V264GT3 顯示卡構造



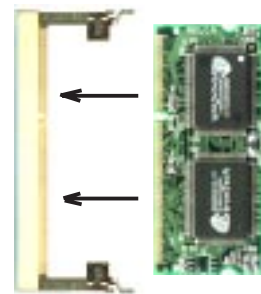
### 記憶體升級

華碩 AGP-V264GT3 顯示卡內建 2 MB 的顯示記憶體，另外還有一個 SO-DIMM (Small-Outline, Dual-Inline Memory Module) 記憶體擴充插槽的設計，可以讓您將顯示記憶體擴充到 4MB 或 6MB。本顯示卡並不支援 3MB 顯示記憶體，但往後若有更動請您參考包裝外和及其它說明。

### 記憶體規格

- 內建標準 2MB 2 顆 128K x 32 x 2 SGRAM 記憶體晶片
- 若於 SO-DIMM 擴充插槽中加入 2 顆 128K x 32 SGRAM 則可升級至 4MB
- 若於 SO-DIMM 擴充插槽中加入 4 顆 128K x 32 SGRAM 則可升級至 6MB
- 記憶體速度快於 10ns 或更快 (如 9ns, 8ns, 7ns, ...)

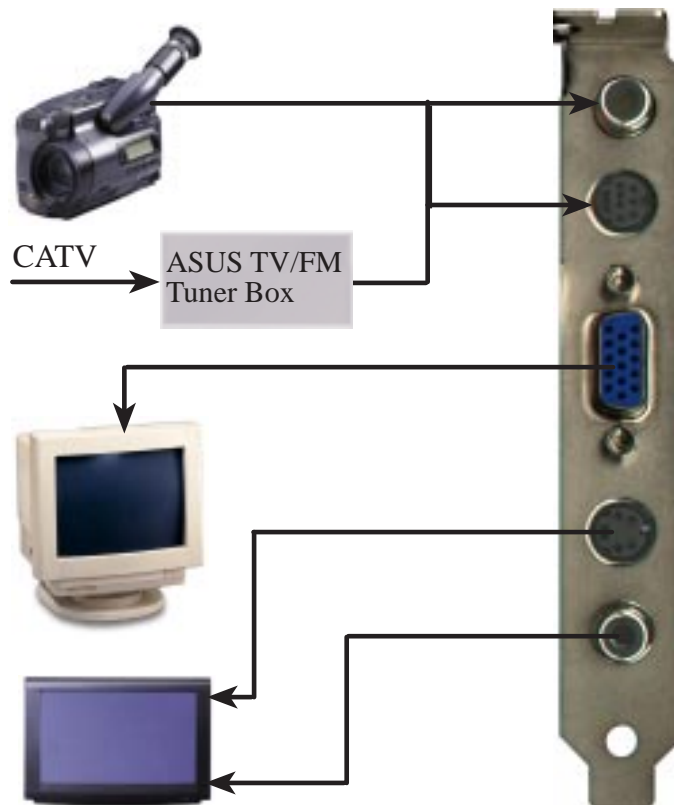
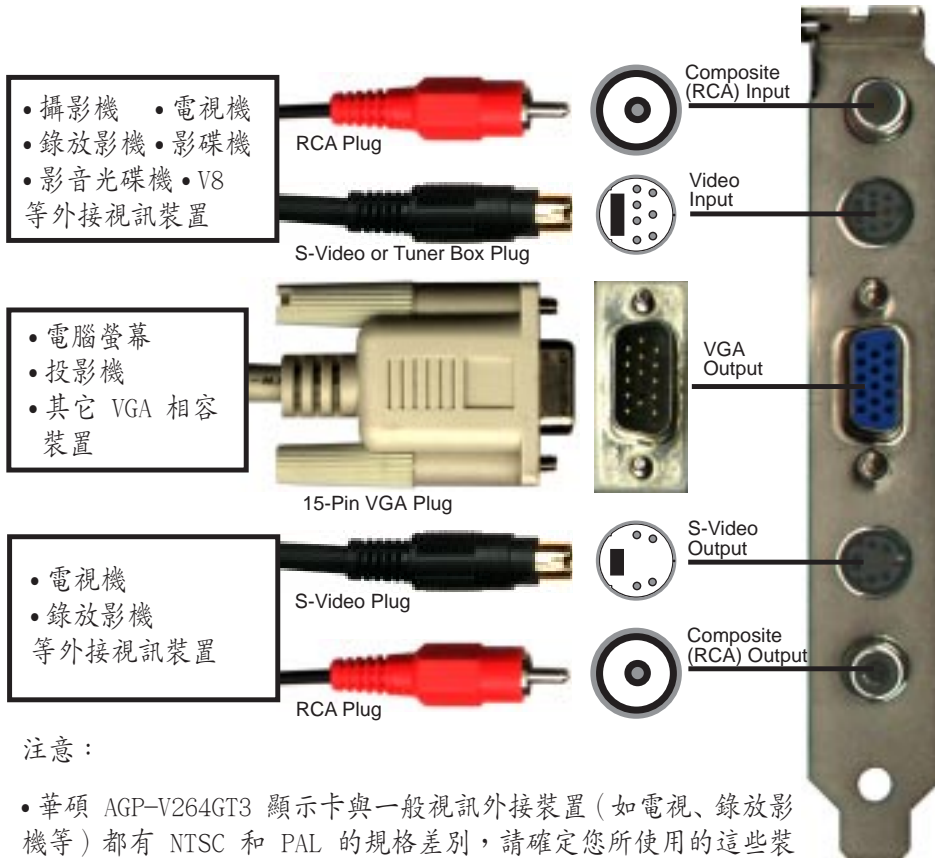
1. SGRAM 記憶體模組的安裝是有方向性的，唯有順著正確的方向插入才能將記憶體完整地放在模組插槽中。在記憶體模組的尾端也會留有缺角來表示方向。
2. 將記憶體模組以 45 度傾斜的角度插入記憶體模組插槽中。
3. 用指尖輕輕地將記憶體模組導成與插槽成爲垂直的角度 (90 度)。
4. 並且確認插槽的金屬扣環已完整地扣住記憶體模組。
5. 放開模組後，再確認一次兩邊的金屬扣環是否緊扣模組。



**注意：**建議您所使用的升級記憶體模組採用本顯示卡相同廠牌、規格的 SGRAM，以達最佳的匹配效果。

# III. 硬體安裝

## 華碩 AGP-V264GT3 連接範例



## III. 硬體安裝

---

這個章節是要告訴您如何正確地將 AGP-V264GT3 顯示卡安裝到您的系統中，因為每一台電腦的軟硬體裝備與設定都會有所不同，所以請您參考本章節的說明與實際狀況來安裝您的 AGP-V264GT3。

**注意：**華碩 AGP-V264GT3 顯示卡只能安裝在具備 AGP 功能的 AGP 擴充槽上。

**警告！** 本顯示卡上有著許多精密的積體電路，而這些積體電路很容易遭受靜電而損壞，因此在正式安裝本顯示卡前，請各位先做好以下的準備：

1. 先將電腦的電源關掉，最保險的方式就是先拔掉插頭
2. 拿持本顯示卡時儘可能不觸碰有金屬接腳的部份
3. 拿取如記憶體晶片等積體電路元件時，最好能夠戴有防靜電手環
4. 在積體電路元件未安裝前，需將元件置放在防靜電墊或防靜電袋內

# III. 硬體安裝

## 安裝程序

### 安裝在新的電腦中

如果您新購了台電腦...

1. 將電腦主機上所有電源線與接線拔除。
2. 鬆開螺絲，將主機外殼移開。
3. 尋找主機板上的 AGP 匯流排插槽，並確定這個 AGP 匯流排插槽並沒有被其它介面卡使用，
4. 將 AGP 插槽所對應、用螺絲固定的金屬擋板從主機後方移除。
5. 儘量將自己置於接地狀態。
6. 將 AGP-V264GT3 小心地從包裝盒中的靜電袋取出。
7. 找尋並確定主機板上的 AGP 插槽，並將 AGP-V264GT3 對準插槽安插進去，然後再將金屬擋板上的螺絲鎖緊。
8. 將主機外殼放回原位並用螺絲固定。
9. 將螢幕的 15-pin VGA 接頭連接到 AGP-V264GT3 顯示卡端，並且將連接頭上的螺絲鎖緊。
10. 如果您事前也移除了其他的電源線或連接線，請按照原來的連接方式再連接回來 – 接下來您就可以開啓電腦繼續安裝驅動程式與工具軟體了。

### 安裝在舊的電腦中

您有一台電腦，而且決定改用 AGP-V264GT3 顯示卡...

1. 首先在系統中安裝華碩 AGP-V264GT3 顯示卡驅動程式。
2. 關閉電源並將主機上的電源線與連接線先行移除。
3. 將舊的顯示卡移除，然後再將華碩 AGP-V264GT3 顯示卡裝入系統中。
4. 重新開啓電腦 – 華碩 AGP-V264GT3 顯示卡會自動偵測以及升級到新的驅動程式。

## IV. 安裝驅動程式

### 安裝 Windows 95 驅動程式

當您將 AGP-V264GT3 正確地安裝至系統以後，接下來要做的事就是驅動程式與公用程式的安裝。以下就是 Windows 95 驅動程式的安裝步驟：

#### Windows 95 的 Plug and Play；(自動安裝驅動程式)

**重要：** 如果您是第一次安裝 AGP-V264GT3，Windows 95 的 PnP 會自動將 ATI 的驅動程式自動安裝完畢，這將有可能會使得舊有的顯示卡驅動程式導致 Windows 95 當機，所以請依照以下步驟來避免這個問題：

1. 重新開啓系統，並在看見 **Starting Windows 95...** 時按下 **F5** 鍵進入 Windows 95 的 **安全模式**
2. 在 Windows 95 的桌面空白處按下滑鼠右鍵
3. 選擇 **內容**
4. 在繼而出現的 **內容-顯示器** 視窗中選擇 **設定值** 設定頁、切換到 **設定值** 設定頁
5. 按下 **變更顯示類型**，此時 **變更顯示類型** 對話框會出現
6. 於 **配接卡類型** 欄中按下 **變更** 鍵，此時 **選擇裝置** 對話框會出現
7. 選擇 **顯示所有裝置** 選項，並在 **製造廠商** 中選擇 **(標準的顯示卡類型)**、並在 **型號** 中選擇 **標準顯示介面卡 (VGA)**
8. 按下 **確定** 鍵回到 **變更顯示類型** 對話框，再按下 **關閉** 鍵回到 **設定值** 設定頁
9. 按下 **套用** 鍵讓 Windows 95 在 VGA 顯示模式重新開機

# IV. 安裝驅動程式

## 安裝 Windows 95 驅動程式

在 Windows 95 中安裝 ATI 驅動程式(找到新的硬體)

如果您是第一次安裝 AGP-V264GT3 顯示卡，那麼當您開啓 Windows 95 時會發現有個 **找到新的硬體** 訊息出現在您的桌面上：



1. 按下 **確定** 鍵使用內定選項：硬體廠商所提供的驅動程式
2. 將驅動程式安裝光碟放入光碟機中並且按下 **瀏覽** 鍵
3. 在 **磁碟機** 中選擇您的光碟機代號
4. 在 **檔案名稱** 中選擇 \win95 目錄中的 .inf 檔
5. 在按下 **確定** 鍵以後跟隨安裝程序安裝
6. 在 **選擇裝置** 中選擇您想安裝的顯示卡種類和語言並且按下 **確定** 鍵，驅動程式檔案就會開始拷貝到您的硬碟中



(上圖範例僅供參考)

7. 按下 **確定** 鍵驅動程式安裝完畢後 Windows 95 將重新開啓



## IV. 安裝驅動程式

### 安裝 Windows 95 驅動程式

在 Windows 95 中安裝 ATI 驅動程式 (Windows 95 標準安裝方法)

如果您無法用上述的方法將 AGP-V264GT3 順利地安裝至電腦中，您也可以利用以下 Windows 95 的標準安裝方法輕鬆地將驅動程式安裝完畢。

用上述方法無法順利安裝的原因可能是顯示卡種類的設定或顯示畫面設定錯誤。

當系統再度開機時 Windows 95 會出現以上錯誤訊息：

1. 請按下 **確定** 鍵，此時 **內容顯示器** 的設定畫面會出現，請選擇 **設定值** 設定頁、切換到 **設定值** 設定頁
2. 按下 **變更顯示類型**，此時 **變更顯示類型** 對話框會出現
3. 於 **配接卡類型** 欄中按下 **變更** 鍵，此時 **選擇裝置** 對話框會出現
4. 按下 **從磁片安裝** 鍵，**從磁片安裝** 會繼而出現
5. 將驅動程式安裝光碟放入光碟機中，並按下對話框中的 **瀏覽** 鍵，此時您會見到 **開啓舊檔** 對話框
6. 請在 **磁碟機** 處選擇您的光碟機代號
7. 然後選擇 **\win95** 中的 **.inf** 檔
8. 按下 **確定** 鍵回到 **從磁片安裝** 對話框，然後再按 **確定** 鍵
9. 選擇安裝顯示卡種類與語言種類，按下 **確定** 鍵開始拷貝檔案至硬碟中
10. 檔案拷貝完畢後，如果需要的話，您可以改變螢幕的種類，然後再按下 **確定** 鍵
11. 接著您可以開始設定 **桌面區域**解析度、**色板顏色**數與 **字型大小** 等值，然後按下 **套用** 鍵。
12. 此時 Windows 95 會出現請您重新開啓 Windows 95 的訊息，按下 **確定** 鍵驅動程式安裝完畢後 Windows 95 將重新開啓

## IV. 安裝驅動程式

### 安裝 Windows 95 驅動程式

在 Windows 95 中做驅動程式升級 (利用自動安裝功能)

如果您要重新安裝驅動程式，或是跳過了前述的安裝動作，那麼您可以按照以下步驟來安裝驅動程式：

1. 將驅動程式安裝光碟放入光碟機中 (或是在 **我的電腦** 裡的光碟機圖示上雙擊滑鼠左鍵)，光碟片中的自動安裝程式會被啟動，您將會看到安裝畫面出現在螢幕上。



2. 在 **安裝 Windows 95 驅動程式** 上按一下，安裝程式就會執行驅動程式的拷貝動作
3. 依照前頁設定方式完成所有顯示設定動作

## IV. 安裝驅動程式

### 安裝 MPEG & Video Player for Windows 95

ATI Video Player 播放程式可以在您不加裝任何 MPEG 硬體解壓縮卡的情況下播放像是 \*.MPG, \*.DAT, \*.MPV 等的 MPEG 檔，以及 AVI 格式的動態影音多媒體檔案。

在安裝 ATI Video Player 播放程式之前，您必須先安裝 DirectX，然後再安裝 ATI Video Player。

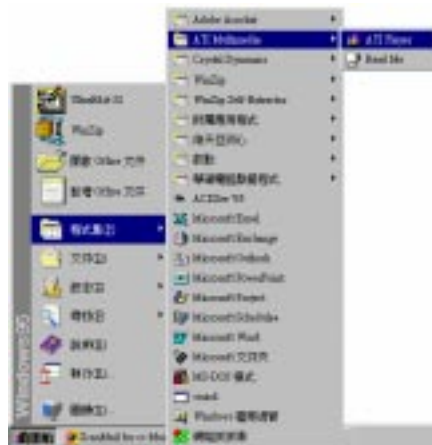
#### 安裝 DirectX

1. 將驅動程式安裝光碟放入光碟機中（或是在 **我的電腦** 裡的光碟機圖示上雙擊滑鼠左鍵），光碟片中的自動安裝程式會被啟動，您將會看到安裝畫面出現在螢幕上。
2. 在 **安裝 DirectX** 上按一下，安裝程式就會執行驅動程式的拷貝動作
3. 檔案拷貝完畢後請重新啟動 Windows 95

#### 安裝 ATI Video Player

1. 將驅動程式安裝光碟放入光碟機中（或是在 **我的電腦** 裡的光碟機圖示上雙擊滑鼠左鍵），光碟片中的自動安裝程式會被啟動，您將會看到安裝畫面出現在螢幕上。
2. 在 **安裝 Video Player** 上按一下，ATI Video Player 的安裝程式就會出現
3. 按下 **OK** 鍵，安裝程式就會執行程式的拷貝動作
4. 檔案拷貝完畢後請重新啟動 Windows 95

當您將 ATI Video Player 程式安裝完畢以後，您會發現在 **開始\程式集** 中會多出一個名為 **ATI Multimedia** 的群組，只要您選擇其中的 **ATI Player** 即可執行 ATI Video Player 播放程式。



## IV. 安裝驅動程式

### 顯示設定

#### 改變顯示設定

請執行 我的電腦\控制台\顯示器，並在繼而出現的 內容 顯示器 畫面以下的各設定設定頁中完成所有的設定：

#### Adjustment



**Adjustment:** 按下在設定頁中的 Position 和 Size 底下的方向按鈕，可以調整整個螢幕顯示的位置和大小。

#### Panning



**Panning:** 在此設定頁可以設定對顯示畫面向左、向右、放大和縮小等動作的熱鍵。

#### Color



**Color:** 本設定頁提供顯示器的 Gamma 值、R、G、B 等顏色調整，並可將調整過後的狀況儲存起來，以及對每一個特定的顏色設定做熱鍵的指定。

## IV. 安裝驅動程式

### 安裝 Windows 3.x 驅動程式

您可以在 Windows 3.x 或 DOS 中完成 Windows 3.x 的驅動程式安裝

#### 在 Windows 3.x 中安裝驅動程式

1. 開啟 Windows 3.x
2. 執行 **檔案管理員**
3. 將安裝光碟放入光碟機中
4. 切換至光碟機
5. 執行 **setup.exe** 安裝畫面就會出現在螢幕上



6. 按下 **安裝 Windows 3.1 驅動程式**，跟隨著安裝程式完成所有安裝動作
7. 當安裝程式將程式拷貝完畢以後，您會看到一個重新開啓 Windows 的訊息
8. 按下 **Restart now** 完成安裝程序，等待 Windows 重新開啓時 **ATI Desktop** 群組與圖示會出現在**程式管理員**中，並且出現以下訊息：

Now installation process will continue. If you want to install Video for Windows, please keep your ASUS driver CD in CD-ROM drive.

9. 按下 **OK** 鍵，跟隨著 ATI Video Player 的安裝程序完成所有安裝動作

## IV. 安裝驅動程式

### 安裝 Windows 3.x 驅動程式

您可以在 Windows 3.x 或 DOS 中完成 Windows 3.x 的驅動程式安裝

#### 在 DOS 中安裝驅動程式

1. 進入 DOS 模式 (不要選擇在 Windows 3.x 的 DOS Box)
2. 在 DOS 提示列下切換工作目錄為光碟機根目錄
3. 鍵入 **setup** <Enter>，此時安裝畫面會出現在螢幕上，請選擇執行安裝畫面中的 **install Windows 3.1x Driver** 選項



4. 在繼而出現的畫面中填入並確認安裝程式安裝路徑，然後按下 <Enter> 鍵
5. 當您看到 **ASUS driver is successfully installed !!** 請按下任意鍵進行以下安裝步驟
6. 接著螢幕會顯示 **Do you want to launch Windows 3.1 to continue installation now? (Y/N)** 的訊息，如果您已將 AGP-V264GT3 裝入系統中，在這裡請按下 <Y> 鍵
7. 此時安裝程式會出現以下訊息：

Now installation process will continue. If you want to install Video for Windows, please keep your ASUS driver CD in CD-ROM drive.

8. 按下 **OK** 鍵，依照接下來的程序安裝 ATI Video Player 播放程式

## IV. 安裝驅動程式

### 安裝 MPEG & Video Player for Windows 3.x

在安裝 ATI Video Player 播程式之前，您必須先安裝 Video for Windows，然後再安裝 ATI Video Player。

#### 安裝 Microsoft Video for Windows

1. 在 **安裝 Video for Windows** 上按一下，安裝程式就會執行 Video for Windows 的拷貝動作
2. 檔案拷貝完畢後請重新啓動 Windows 3.x



#### 安裝 ATI Video Player

1. 在 **安裝 Video Player** 上按一下，ATI Video Player 的安裝程式就會出現
2. 按下 **OK** 鍵，此時螢幕上會出現一個記憶體需求的畫面：

The ATI Video Player needs at least 600K Conventional memory to execute.  
If you are not sure or memory is not enough, you can type "MEMMAKER" under DOS to optimize your memory configuration.

3. 按下 **Continue** 鍵，ATI Video Player 安裝畫面就會出現
4. 按下 **OK** 鍵開始進行檔案的拷貝動作
5. 當檔案拷貝完畢以後，螢幕上會出現要求重新開啓 Windows 的訊息，此時請按下 **Restart Windows** 鍵
6. 當您再度打開 Windows 時，您會發覺 ATI Video Player 已經安裝成功





## V. 公用程式

**注意：**本公用程式適用於 Windows 3.1x 和 Windows 95，在此我們用 Windows 3.1x 畫面為範例。

### ATI Desktop Control Panel

當您安裝 AGP-V264GT3 驅動程式於系統中以後，ATI DeskTop 公用程式會被自動安裝於系統中，在這個圖示上雙擊滑鼠左鍵，您便可以看到 ATI DeskTop Control Panel 出現在桌面上。



ATI DeskTop 提供您一個整合的控制介面，其中所顯示的功能鍵，正是您安裝到系統中顯示卡所擁有的可控制功能。

您在接下來的說明中可以清楚地看到，在 Mach64 product group 中的每一個功能鍵所能控制的顯示卡功能。

### ATI Desktop 特色

**Help On：**先按下此鍵然後按下 product group 中其它功能鍵，您就可以看到該功能鍵的輔助說明訊息。

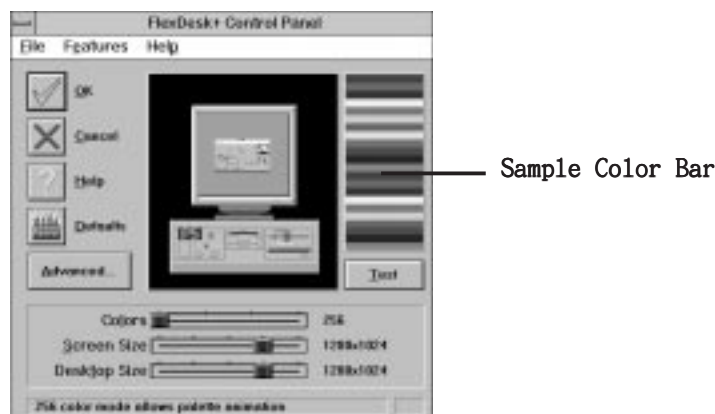
**Read Me：**先按下此鍵然後按下 Mach64 圖示或 product group 中其它功能鍵，您就可以看到該功能鍵的相關資訊。

**ATI 商標圖示：**雙擊這個商標圖示可以看到一個包括系統和顯示卡的相關資訊，以及解決問題的可能解答。

**功能鍵：**雙擊這些功能鍵可以執行該功能鍵的設定/控制功能。

## V. 公用程式

### FlexDesk+



### FlexDesk+ 基本設定

FlexDesk+ 可以用來設定華碩 264 系列顯示卡的各種顯示參數，像是 Colors (顏色)、Screen Size (解析度)、Desktop Size (虛擬桌面) 的設定。最底下的訊息列會顯示您做設定的輔助說明。

FlexDesk+ 所提供的 **動態螢幕顯示資訊回應** 功能讓您在調整像是顏色、解析度和虛擬桌面等參數時，能夠及時地將資訊回應在螢幕上，調整用的捲動軸會自動定位在幾個固定、可供選擇的參數上，讓您的調整動作更加簡便。**樣本顏色顯示區 (Sample Color Bar)** 是動態地與您的螢幕顯示顏色做變化。

**注意：** 如果您希望的解析度無法呈現，請檢查您的安裝程式中螢幕環境的設定。

#### 捲動軸

**Color：** 您可以設定螢幕顯示顏色為 256 色、32,768 色、65,536 色 或 1677 萬色。

**Screen Size：** 您可以設定螢幕解析度為 640x480、800x600、1024x768、1152x864 或 1280x1024。

**Desktop Size：** 虛擬桌面的設計，是用來讓您不夠大的螢幕桌面可以擺得下更多東西的設計。您可以在有限的範圍裡，利用滑鼠移動整個虛擬桌面讓每一個視窗都有機會在螢幕上顯示和作用。您可以設定虛擬桌面為 640x480、800x600、1024x768、1152x864、1280x1024 或 1600x1200。

## V. 公用程式

---

### 按鈕

**Test:** 在不離開 control panel 的情況下，自動切換螢幕到所選擇的顯示模式做 10 秒鐘的測試，直到您按下 **End Test**、**OK** 或 **Cancel** 鍵。要動態地各種顯示顏色模式的切換，WinSwitch 功能必須先被啟動。

**Defaults:** 回復原來**顏色**、**解析度**和**虛擬桌面**等的設定

**Advanced...:** 開啓 Advanced 對話盒，請參閱 **FlexDesk+** Advanced 設定

**Help:** 顯示 **FlexDesk+** 的輔助檔

**OK:** 離開 **FlexDesk+** control panel 並讓所有被改變的設定生效

**Cancel:** 取消所有改變的設定並離開 **FlexDesk+** control panel

### FILE 選單選項

**Open:** 打開一個存在的設定檔

**Save:** 儲存目前設定成一個設定檔

**Save As:** 將叫出來的已存在設定檔另存新檔

**Exit:** 離開 **FlexDesk+** control panel

### FEATURES 選單選項

**Defaults:** 與功能鍵相同

**Advanced...:** 與功能鍵相同

### HELP 選單選項

**Help:** 與功能鍵相同

**Contents:** 顯示輔助檔索引

**About...:** 顯示版本等訊息

## V. 公用程式

### FlexDesk+ Advanced 設定



#### Environment

本功能是螢幕顯示文字大小 Logical dots per inch (LDPI) 的設定，這個設定將會因為顯示解析度的不同而有所不同。其中 Small、Large 和 DTP 等文字大小設定分別是代表是 96、120 和 128 點/每英吋。

#### 256 Color Palette

此項目被開啓時 Windows 顯示速度會加快，當螢幕顯示顏色是 256 色時選擇此項目才會生效。

**On:** 提供應用程式可用的 256 色是自行選擇出來的顏色

**Off:** 提供應用程式可用的 256 色是固定的顏色

#### Dithering Control

抖色 Dithering 是將兩種不同的顏色處理成第三種顏色、再用這個顏色取代原來兩種顏色使其看起來一致。這個功能只有在 **256 Color Palette** 功能開啓時才有作用。

**On:** 提供標準 VGA 抖色功能與顏色選擇對話盒

**Off:** 提供平滑抖色功能，本功能將比 VGA 抖色還快

#### 按鈕

**OK:** 接受所有設定並會到 FlexDesk+ 主設定畫面

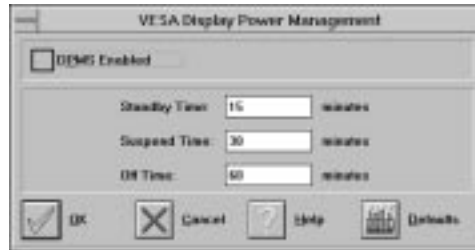
**Cancel:** 取消所有設定並會到 FlexDesk+ 主設定畫面

**Help:** 顯示 FlexDesk+ 輔助說明

## V. 公用程式

### DPMS (for Windows)

Win3.1 的限制：在某些新型的 BIOS 中 DPMS 功能會無法正常運作



VESA DPMS 提供螢幕在不工作時進入睡眠狀態或關閉的一種省電保護裝置，您可以使用 DPMS panel 來設定進入睡眠狀態的時間（以分鐘為計算單位）。

**警告：如果您的顯示器並不支援 VESA DPMS 功能，那麼當 DPMS 功能運作時螢幕可能會遭受不良的影響。**

**當 DPMS 功能開啓時請不要使用螢幕保護裝置，否則螢幕會因為進入螢幕保護裝置而無法正常運作。**

#### 開啓 DPMS 功能

1. 雙擊 DPMS 圖示
2. 填入適當數值，單位是分鐘
3. 開啓 DPMS 功能
4. 按下 OK 鍵

#### 計時器設定

**Standby Time:** 在這裡您可以設定從系統沒有動作開始，到螢幕進入待命狀態所需的時間，單位是分鐘。這個設定是節電最少的設定。

**Suspend Time:** 在這裡您可以設定從系統沒有動作開始，到螢幕進入睡眠狀態所需的時間，單位是分鐘。這個設定是節電次多的設定。

**Off Time:** 在這裡您可以設定從系統沒有動作開始，到螢幕關閉電源所需的時間，單位是分鐘。這個設定將會為您節省最多的設定。

#### 按鈕

**DPMS Enable:** DPMS 功能開啓

**Defaults:** 設定 DPMS 計時器成內定值

**Help:** 顯示 DPMS 的輔助說明

**OK:** 接受所有設定並且離開

**Cancel:** 取消所有設定並且離開

# V. Video Software

## DeskScape



**注意：**當您每次要進入 DeskScape 時請先按下 Default 鍵讓設定回復到內定值。

DeskScape 提供您在虛擬桌面中的熱建設定，您可以設定熱鍵來控制虛擬桌面上所顯示畫面的向左、向右、向上和向下的移動，或是放大或縮小螢幕上的顯示畫面。

在 DeskScape 中您可以利用 <ALT>、<Ctrl>、<Shift> 與其他按鍵的組合鍵來完成這些功能的熱鍵設定。

### DeskScape 功能

**Pan Up:** 利用熱鍵（像是圖中顯示的 <Alt> + <↑>）讓視窗往上移動

**Pan Left:** 利用熱鍵（像是圖中顯示的 <Alt> + <←>）讓視窗往左移動

**Pan Right:** 利用熱鍵（像是圖中顯示的 <Alt> + <→>）讓視窗往右移動

**Pan Down:** 利用熱鍵（像是圖中顯示的 <Alt> + <↓>）讓視窗往下移動

**Zoom In:** 利用熱鍵（像是圖中顯示的 <Alt> + <Home>）讓螢幕顯示放大

**Zoom Out:** 利用熱鍵（像是圖中顯示的 <Alt> + <End>）讓螢幕顯示縮小

### 按鈕

**Defaults:** 使用內定值

**Help:** 顯示 DeskScan 輔助檔內容

**OK:** 接受所有設定並且離開

**Cancel:** 取消所有設定並且離開

## V. 公用程式

### WinSwitch



**注意：**當您每次要進入 WinSwitch 時請先按下 Default 鍵讓設定回復到內定值。

WinSwitch 是讓您先行設定四組包括螢幕顏色、解析度與虛擬桌面等顯示模式，然後再用熱鍵定義這四組顯示模式，以方便您在任何時間按下熱鍵可以快速遞切換到其中一組顯示模式。在 FlexDesk+ 或 DeskScan 也提供了同樣的動態螢幕解析度與虛擬桌面的切換功能。

#### WinSwitch Panel 的設定

您必須先選擇畫面上方的 WinSwitch Enabled 核取方塊、開啓 WinSwitch 功能，然後按下畫面鐘四組顯示模式的按鍵，接著您可以定義熱鍵給這些模式，最後再到底下的顏色、解析度與虛擬桌面等的捲動軸上做設定。如此一來，當您在 Windows 中便可隨時利用熱鍵來切換這些螢幕顯示的設定。

#### 操作程序：

1. 按下四組顯示模式其中的一組的按鍵，並先定義一組包含 **<Ctrl>** 或 **<Alt>** 的熱鍵
2. 拉動捲動軸以設定顏色、解析度與虛擬桌面
3. 按下 **Ok** 鍵結束設定

#### 按鈕

**Key 1、Key 2、Key 3、Key 4：** 四組顯示模式參數設定鍵

**Defaults：** 回復內定值

**Help：** 顯示 WinSwitch 的輔助設定

**OK：** 接受所有設定並且離開

**Cancel：** 取消所有設定並且離開

**WinSwitch：** 開啓 WinSwitch 功能核定方塊

## V. 公用程式

---

### **熱鍵方格**

**Key 1、Key 2、Key 3、Key 4 方格：**這四組方格分別顯示出您所設定、列出四組顯示模式的呼叫熱鍵

### **捲動軸**

**Color：**您可以設定螢幕顯示顏色為 256 色、32,768 色、65,536 色 或 1677 萬色。

**Screen Size：**您可以設定螢幕解析度為 640x480、800x600、1024x768、1152x864 或 1280x1024。

**Desktop Size：**虛擬桌面的設計，是用來讓您不夠大的螢幕桌面可以擺得下更多東西的設計。您可以在有限的範圍裡，利用滑鼠移動整個虛擬桌面讓每一個視窗都有機會在螢幕上顯示和作用。您可以設定虛擬桌面為 640x480、800x600、1024x768、1152x864、1280x1024 或 1600x1200。



## V. 公用程式

### Screen Adjustment



**Screen Adjustment** 可以讓您選擇螢幕解析度、更新率，如果您按下 **Select Monitor** 鍵還可以選擇螢幕種類。



如果您的螢幕擁有 VDIF 檔案，您可以將磁片放在磁碟機中，並且按下畫面上的 **Load VDIF** 鍵來載入 VDIF 檔案。**Custom** 鍵提供您選擇解析度與更新率的功能，您可以在選擇解析度與更新率後按下 **Preview/Adjust** 來看設定結果，如果設定值不盡人意、或是造成螢幕顯示混亂，您可以按下 **<ESC>** 鍵回復原來設定。

## V. 公用程式

華碩 264 系列顯示卡支援 VESA 電源管理控制規格的顯示電源管理訊號 (DPMS-Display Power Management Signaling)，如果您同時使用支援 DPMS 的顯示器，那麼您可以省下多達 80% 以上的電源消耗，它也可以延長您的螢幕壽命。

DPMS 在 DOS 和 Windows 下都提供了控制功能，這裡我們要來談談這個 DOS 下的控制常駐程式。常駐程式 TSR 的意思是說程式一但被啓動、執行了以後會一直常住在記憶體中，直到使用者下指令將它從記憶體中釋放。

### 注意：

- 請檢查您的螢幕是否支援 VESA DPMS，如果您的顯示器並不支援 VESA DPMS 功能，那麼當 DPMS 功能運作時螢幕可能會遭受不良的影響。
- 當 DPMS 功能開啓時請不要使用螢幕保護裝置，否則螢幕會因為進入螢幕保護裝置而無法正常運作。

### DPMS (for DOS)

當您第一次執行 DPMS 時，DPMS 會將待命 Standby、睡眠 Suspend 和關閉 Off 時間射程內定值：

Standby timer:	15 minutes
Suspend timer:	30 minutes
off timer:	60 minutes

### DPMS 的指令下達方式：

DPMS 參數 <Enter>

例子：比如說我們要設定待命時間為 5 分鐘、以及關閉睡眠時間和關閉時間：DPMS STBY 5 <Enter>

### DPMS 參數

**stby x** - 設定從系統沒有動作開始，到螢幕進入待命狀態所需的時間。x 代表時間，比如說 2 分鐘 10 秒可以用 2:10，這個設定是節電最少的設定。

**susp x** - 設定從系統沒有動作開始，到螢幕進入睡眠狀態所需的時間，這個設定是節電次多的設定。

**off x** - 設定從系統沒有動作開始，到螢幕關閉電源所需的時間，這個設定將會為您節省最多的設定。

**nomouse** - 不要偵測滑鼠是否驅動

**quiet** - 隱藏 DPMS 顯示訊息

**unload** - 將 DPMS 從記憶體中釋放出來

**help** - 顯示輔助說明

# VI. Video Player

## Windows Video Player

### ATI Player 與桌面控制列 (Win3.1x / Win95)

當您將驅動程式與公用程式安裝完畢後，您會發覺 ATI Player 的圖示已被安裝到桌面上，雙擊這個圖示 **桌面控制列** 就會出現：(您可以將滑鼠游標放在功能鍵上，幾秒鐘後按鍵上會出現功能鍵的功能描述)

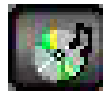
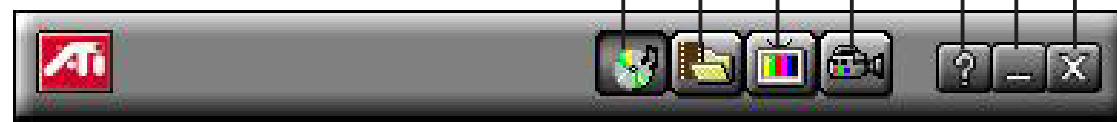
### 桌面控制列

桌面控制列可以用來因應播放檔案格式種類而切換播放程式：(這個桌面控制列的所有功能會因為顯示卡的能力而有所不同)

### 在 Win31



### 在 Win95



CD Audio - 用來播放音樂 CD (在 Windows 95 才有此功能)



MPEG Playback - 用來播放 MPEG 1 和 AVI 等視訊檔



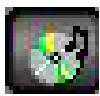
Video In (Tuner button)- 用來播放外接視訊裝置節目



Capture - 用來擷取靜態影像、動態影像和純聲音資訊

您也可以先按下桌面控制列右方的問號鍵，然後在按下以上四個功能鍵，您就可以看到更多的功能鍵功能描述。

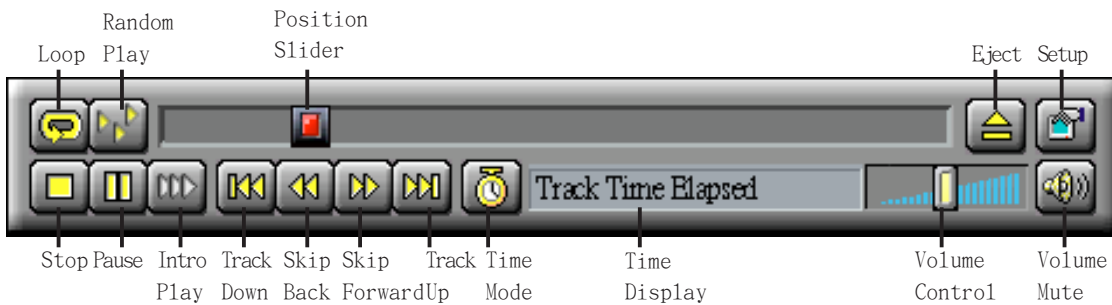
## VI. Video Player



### 播放音樂 CD (在 Windows 95 才有此功能)



按下桌面控制列中的 Audio CD 鍵可以切換到 Audio CD 模式



Audio CD 播程式是一個擁有自己界面的播程式，用來專門播放音樂 CD。

本 Audio CD 播程式具備隨意播放與介紹播放等超強功能，您可以利用介紹播放功能試聽每個音軌的前十秒鐘，來決定要聽哪些歌曲或音樂。



#### 播放音樂 CD

1. 將音樂 CD 放入您的光碟機中
2. 在 Audio CD 播程式中按下 Setup 鍵
3. 按下 Disc Info 鍵
4. 在播放清單中增減播放音軌，清單中會即時地顯示您所設定的播放音軌順序
5. 按下 OK 鍵
6. 在 Audio CD 播程式中按下 Play 鍵

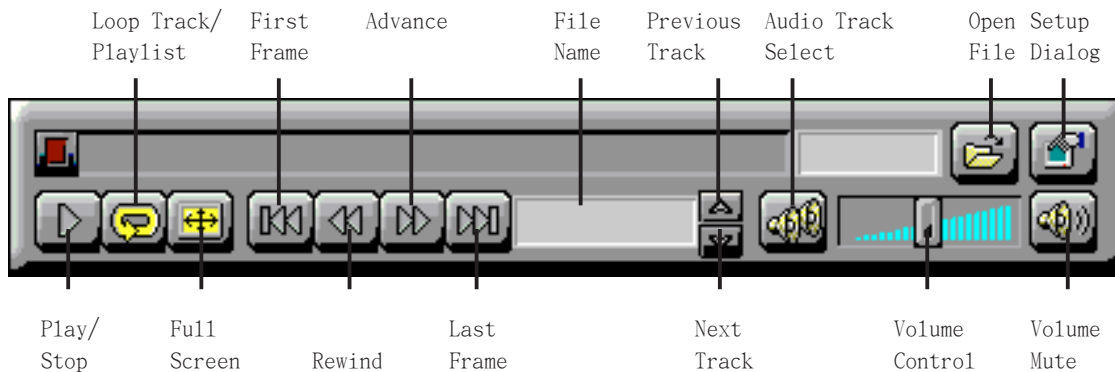
Audio CD player 使用 Windows 95 的標準規格 INI 檔來儲存音樂 CD 的名稱、音軌（歌曲）名稱以及播放清單。您可以利用 Setup 對話框鍵入音樂 CD 的演唱、演奏藝人等資訊。

# VI. Video Player



## 播放多媒體檔案

在桌面控制列中按下 MPEG 播放鍵切換到 MPEG 模式，您可以按下 F2 鍵在全螢幕播放時讓播放程式隱藏/出現

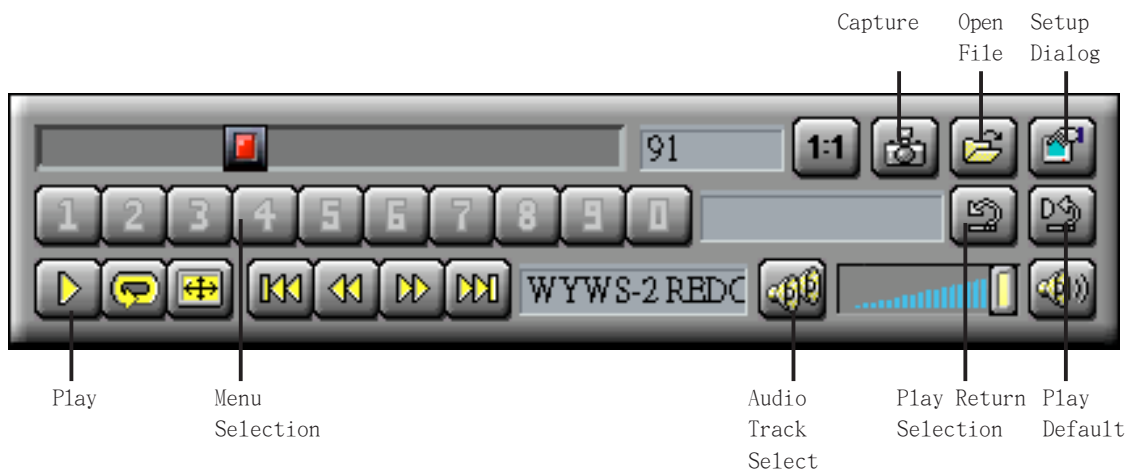


您可以利用這個多媒體播放程式來播放像是 MPEG-1 的聲音和影像檔，比如說像 VCD1.0/1.1 格式的 Karaoke、VCD 1.1/2.0 的影音光碟或是一般 MPEG 和 AVI 檔案。

### 播放多媒體檔案

1. 在程式中按下 File Open 鍵
2. 選擇一個 MPEG 或 AVI 檔
3. 按下 Add 鍵然後再按下 OK 鍵
4. 按下 Play 鍵

### Playing Interactive Discs (Video CD 2.0)



當播放 Video CD 2.0 的影音光碟時，播放程式會自行偵測並變更播放介面和功能鍵，已配合 VCD 2.0 的互動特性播放

## VI. Video Player



### 聲音/影像擷取程式

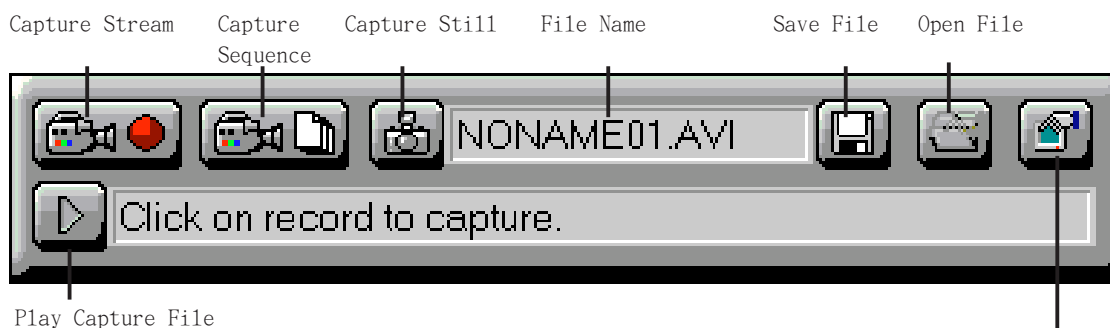
您可以利用本聲音/影像擷取程式，擷取外接視訊裝置所送到電腦裡頭的靜/動態影像。在靜態影像方面，全螢幕、全彩的影像被擷取下來後可以儲存成 Windows 的標準點陣圖檔 BMP 格式於硬碟中，然後拿來作各種不同的應用。在動態影像擷取方面，擷取下來的動態影像和（或）聲音資訊可以被儲存成 AVI 檔，然後拿來作各種不同的應用。

按下桌面控制列中的 Capture 鍵可以切換到聲音/影像擷取模式



### 聲音/影像擷取模式

您可以利用 Save As... 鍵來壓縮和儲存成數種標準格式您所擷取下來的影音資料，詳細說明請參考線上輔助內容。



您可以按下 Setup 鍵來指定擷取的設定，像是擷取以後儲存的檔名、顯示選項等資訊

# VI. Video Player

## 擷取靜態影像

### 擷取一個靜態影像

按下 camera 鍵可以擷取目前播放畫面

### 查看一個靜態影像

按下縮小影像圖示

- 如果被您選擇的影像尚未儲存，縮小的圖示邊緣會是紅色的；如果已被儲存過，縮小圖示邊緣會是綠色。
- 一個未被選取但已經儲存的影像，縮小的圖示邊緣會是灰色的；尚未儲存也沒有被選擇的影像，縮小圖示將不會擁有有色邊緣。

您可以利用靜態影像擷取視窗上方的工具列按鈕來執行擷取影像的儲存、刪除、列印或當成桌面圖案。

如果您嘗試將一個尚未儲存的影像刪除，您將會看到一個要您再確認的對話框出現，您可以回應對畫框來確認或放棄影像的刪除動作。

## 擷取一個動態影像

您可以利用以下兩種方法來擷取動態影像

- 將動態影音資料儲存成 AVI 檔
- 將連串靜態影像組合成 AVI 檔

您所擷取下來的動態影像品質，將會受到以下條件的影響：

- 系統速度 (CPU)
- 系統主記憶體大小 (RAM)
- 硬碟傳輸效能 (HDD)
- 擷取動態影像大小

## 擷取動態影音資料

按下 Capture Stream 鍵可以擷取動態影音資料

## 擷取連串靜態影像

按下 Capture Sequence 鍵可以擷取連串靜態影像，但請注意，再這裡的擷取動作並沒有包括聲音的擷取

## VI. Video Player

### 播放擷取下來的影音資料

#### 播放擷取下來的影音資料

按下 Play 鍵可以播放擷取下來的影音資料



### 智慧型視訊輸入

您可以利用 AGP-V264GT3 所提供的功能在電腦中觀賞由外接視訊裝置（如電視、錄放影機、影碟機、影音光碟機或電視遊樂器）所輸入的全螢幕畫面，並且擷取其中想要留存的靜/動態影像資訊。

### 特色

- 全螢幕、電視品質的播放能力
- 可接受電視、錄放影機、影碟機、影音光碟機或電視遊樂器的 Composite video (RCA 端子) 和 S-Video (S 端子)。
- 簡單到只要按下滑鼠鍵，就能將喜愛的靜/動態影像擷取下來
- 您可以將最喜愛的動態影像當作桌面
- 可任意放大播放畫面

#### 連接外接視訊裝置：

1. 關閉電腦與外接視訊裝置電源
2. 查看您的外接視訊裝置使用的視訊輸出是 S-Video 或 RCA 端子 (AV 端子)
3. 連接外接視訊裝置的輸出到 AGP-V264GT3 顯示卡的 Video In
4. 開啓電腦與外接視訊裝置

注意：如果您的外接視訊裝置同時具備了 S-Video 和 RCA 端子，建議您使用 S-Video 端子輸出影像，影像的品質較佳



### 使用顯示卡的 VIDEO IN

您可以使用本顯示卡的 Video In ；

- 在電腦螢幕上看電視、錄影帶、影碟、影音光碟的節目，以及玩電視遊樂器。
- 擷取、儲存和列印節目中的畫面
- 用動態影像當作 Windows 的桌布

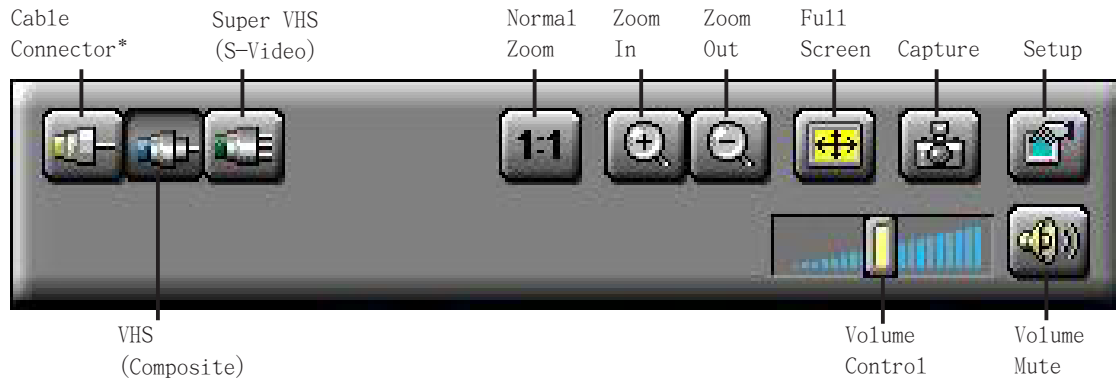


## VI. Video Player

按下桌面控制列中的 TUNER 鍵可以切換到 Video In 模式



### Video In 模式



\*Cable Connector 是個利用 AGP-V264GT3 AMC 插座連接的外加選購 TV-Tuner 裝置才會擁有的功能

放大局部播放畫面 - 您可以用滑鼠直接在播放畫面中框圍一個您想要放大的區域，這個被框圍起來的區域就會呈現局部放大的效果。



按下下方有 1:1 字樣的按鈕，播放畫面就會還原到原來大小

# VI. Video Player

## 使用 ImpacTV

您可以使用 ATI 的 ImpacTV™ 晶片讓您的 AGP-V264GT3 連接電視，在電視中觀看電腦畫面。

ImpacTV 晶片具備以下功能：

- 在 NTSC 或 PAL 系統的電視中直接觀看電腦畫面
- 加入防閃爍與 artifact suppression 功能
- 可接受 Composite Video 或 S-Video
- 可同時在電腦螢幕和電視顯示電腦畫面
- 您可以任意選擇用電腦或電視螢幕來讓您輕鬆做商業展示、看電影、上網路或玩電視遊樂器遊戲。

### 連接 AGP-V264GT3 到電視等視訊外接裝置

1. 關閉電腦與外接視訊裝置電源
2. 查看您的外接視訊裝置使用的視訊輸出是 S-Video 或 RCA 端子 (AV 端子)
3. 連接 AGP-V264GT3 顯示卡的 Video Out 到外接視訊裝置
4. 開啓電腦與外接視訊裝置

注意：如果您的外接視訊裝置同時具備了 S-Video 和 RCA 端子，建議您使用 S-Video 端子輸出影像，影像的品質較佳



**Monitor Output:** 可連接電腦螢幕和相容於 VGA 的外接裝置

**S-Video Output to TV:** 可輸出電腦畫面到電視、錄放影機或其它視訊外接裝置

**Composite Output to TV:** 可輸出電腦畫面到電視、錄放影機或其它視訊外接裝置

### 如果您在電視上看不到影像....

#### 開啓 ImpacTV 晶片功能

1. 按下 **開始** 鍵
2. 選擇 **設定**
3. 按下 **控制台**
4. 雙擊 **顯示器**
5. 按下 **設定** 標籤
6. 選取 Television 核取方塊開啓 ImpacTV 晶片功能



**注意：** 請確定您的螢幕解析度是設定在 800x600 以下，螢幕更新頻率不大於 60Hz (NTSC)/50Hz (PAL)。

## VII. 安裝其它驅動程式

### 安裝 Windows NT 4.0 驅動程式

#### 重要!

- Windows NT 3.5x 並不支援 AGP 顯示卡
- 當您在 Windows NT 4.0 安裝華碩 AGP-V264GT3 顯示卡驅動程式之前，請先確定您已經安裝過 **Windows NT 4.0 Service Pack version 3.0** (您可以在 [http://www.microsoft.com/isapi/support/bldqpage.idc?ProductPage=q\\_servpk](http://www.microsoft.com/isapi/support/bldqpage.idc?ProductPage=q_servpk) 找到這個程式)。否則，系統可能會當機而無法運作。
- 您可以在 Windows NT 的下一個版本 (5.0 版) 中享有 AGP 顯示卡所帶來的所有好處。

#### 安裝程序

1. 開啓 Windows NT 將顯示模式改成 VGA 模式 (16 色、解析度 640 x 480)，然後重新開啓系統。
2. 當您的 Windows NT 被重新開啓後，請在桌面上直接按下滑鼠右鍵，選擇右鍵選單中的 **內容** 選項。
3. 請選擇 **設定值** 標籤，並按下 **變更顯示類型** 鍵。
4. 請按下 **配接卡類型** 中的 **變更** 鍵。
5. 在繼而出現的 **選擇裝置** 對話盒中按下 **從磁片安裝**。
6. 將華碩 AGP-V264GT3 驅動程式安裝光碟放入光碟機中。
7. 選擇光碟機目錄的 **\NT40** 子目錄，或者按下 **瀏覽** 鍵在繼而出現的 **開啓舊檔** 對話盒中選擇正確的驅動程式路徑，然後按下 **確定** 鍵。
8. 接下來您會看到華碩 AGP-V264GT3 驅動程式清單，請選擇 **ASUS AGP-V264GT3** 然後按下 **確定** 鍵。
9. 此時，Windows NT 會再出現一次請您確定的畫面，然後把光碟中所有相關驅動程式拷貝到硬碟中。當所有檔案拷貝完畢，請回到 **顯示器 內容** 視窗按下 **套用** 及 **確定** 鍵。
10. 最後 **系統設定變更** 對話盒會出現，請按下 **是 (Y)** 鍵重新開啓電腦。
11. Windows NT 再度開啓時，螢幕顯示已經如前面所設定而改變。

## VIII. 問題解決

### 問題描述

### 解決方法

為什麼我的 Video Player 在 Windows 3.x 中無法執行？

因為 Video Player 需要 600K 的傳統記憶體，建議您可以關閉它不必要的程式，以釋放更多記憶體以供 Video Player 用。還有，您可以在 DOS 下執行 MEMMAKER.EXE 來修改 Config.sys 和 Autoexec.bat 有關記憶體的使用設定，重新開機再試試。

當我安裝完畢 Xing MPEG Player 以後，我的 ATI Video Player 就無法再播放影音光碟和 MPEG 檔案？

Xing MPEG Player 和 ATI Video Player 無法再系統中同時使用，請您移除 Xing MPEG Player 相關程式，重新安裝 ATI Video Player。

為什麼我無法在 Windows 95 中使用 TV Output 功能？

請確定您的螢幕解析度是 800x600 以下，螢幕更新率等於或少於 60Hz (NTSC)/50Hz (PAL)。

當我將驅動程式安裝完畢後，系統並沒有出現重新啟動的訊息，而且就算是重新啟動了以後，安裝完畢的驅動程式似乎也沒有作用

你的系統中可能存在著類似的舊驅動程式，請按照以下步驟安裝驅動程式：

1. 在 **我的電腦** 圖示上按下滑鼠右鍵，叫出右鍵選單。
2. 選擇 **內容** 選項，**內容系統** 對話盒就會出現。
3. 選擇 **裝置管理員** 標籤，在標籤中選擇 **按類型來查看裝置**。
4. 雙擊 **顯示器介面卡**，並選擇系統目前使用顯示卡名稱。如果顯示卡名不在清單中，請雙擊 **不明的裝置**，選擇系統目前使用顯示卡名稱，然後直接跳到步驟七。
5. 此時顯示卡 **內容** 對話盒就會出現，請選擇 **驅動程式** 標籤。
6. 按下 **變更驅動程式...** 鍵。
7. 請選擇 **顯示相容的裝置/顯示所有的裝置** 尋找系統使用顯示卡的正確名稱，或是直接按下 **從磁片安裝...** 鍵，安裝新的驅動程式。
8. 跟隨著安裝步驟將驅動程式安裝完畢。

## VIII. 問題解決

### 問題描述

當我將驅動程式安裝完畢並且重新開機了以後，Windows 95 告訴我顯使卡的設定是不正確的

我的顯示器無法擁有較高的解析度與螢幕更新率

### 解決方法

可能是之前顯示卡的驅動程式沒有清除乾淨所致。您可以依照以下的步驟進行清除工作：

1. 在 **我的電腦** 圖示上按下滑鼠右鍵，叫出右鍵選單。
2. 選擇 **內容** 選項，**內容系統** 對話盒就會出現。
3. 選擇 **裝置管理員** 標籤，在標籤中選擇 **按類型來查看裝置**。
4. 雙擊 **顯示器介面卡**，並將華碩顯示器介面卡之外的其它介面卡刪除掉（先選擇該顯示卡再按 **刪除** 鍵）。
5. 關閉 **裝置管理員**，重新啓動 Windows 95

這是因爲每種螢幕規格不同而有所差別。一般來說，頻寬高且水平垂直掃瞄頻率越高，範圍越大的螢幕，可以調到較高的解析度或螢幕更新率。若要知道您螢幕的規格，請洽詢您的螢幕廠商。

