

**ASUS**® V3000 シリーズ  
AGP&PCI グラフィックスカード

ユーザーマニュアル  
ハードウェア・ビデオドライバー

AGP-V3000  
AGP-V3000/TV  
3DP-V3000  
3DP-V3000/TV  
AGP-V3000ZXTV/4M  
AGP-V3000ZX/4M  
AGP-V3000ZXTV  
AGP-V3000ZX

# 使用上の注意

このマニュアル中で記述される製品・ソフトウェアなどを含み、本書のいかなる部分も購入者のバックアップ目的の場合を除き、ASUSTeK COMPUTER INC.の文書による許諾なく、複製・翻訳・検索システムへの格納、他言語への翻訳することはできません。

ASUSは、明示・黙示を問わずいかなる保証もなく、本マニュアルを現状のまま提供します。また、市場状況への適応、特定目的に対応させるため本マニュアルを改訂することもあります。いかなる場合でも、ASUS社及びその責任者、役員、従業員、代理店は、いかなる間接的、二次的必然的な損害（利益の損失、ビジネス上の損失、データの損失、営業妨害などを含む）に対し、たとえASUS社が本書もしくは製品中で以上のような損害の可能性を指摘しているかどうかに関わらず責任を負いません。

ASUSが明示に認めたものを除き、(1)本製品の修理・改造などを行った場合、(2)本製品のシリアル番号が確認されない場合には、製品保証やサービスは致しません。

本書中に示される製品や商号は、各企業の登録商標や著作物の可能性があります。本書では識別・説明目的で使用し、権利者の権利の侵害するものではありません。

- ・ Intel, LANDesk, Pentium は、インテル社の登録商標です。
- ・ Windows, MS-DOSは、マイクロソフト社の登録商標です。
- ・ Adobe, Acrobatは、アドビシステムズ社の登録商標です。

製品名とリビジョン番号は、製品に印刷されています。マニュアルのリビジョンは、マニュアル中のリビジョン番号内でピリオドの前後に数字で示されている製品設計に対してリリースされます。マニュアルのアップデートは、マニュアルリビジョン番号の第3数字により表されます。

マニュアル、BIOS、ドライバー、製品リリース情報は、<http://www.asus.com.tw>、もしくは、本書中の「ASUSへの連絡先」に記載されている連絡先から入手することができます。

本書に含まれる仕様や情報は、情報提供のために供給されるものです。予告なく改変する場合もありますが、改変はASUSの責務ではありません。ASUSは、製品・ソフトウェアを含み本書中に間違いがあっても、責任はとりません。

**Copyright © 1999 ASUSTeK COMPUTER INC. 不許複製。**

製品名:	ASUS V3000 シリーズ
マニュアルリビジョン:	2.20 J298
リリース日付:	1999年1月

# ASUSへの連絡

---

## ASUSTeK COMPUTER INC.

### マーケティング

住所: 150 Li-Te Road, Peitou, Taipei, Taiwan 112  
電話: +886-2-2894-3447  
Fax: +886-2-2894-3449  
Email: info@asus.com.tw

### テクニカルサポート

Fax: +886-2-2895-9254  
BBS: +886-2-2896-4667  
Email: tsd@asus.com.tw  
WWW: www.asus.com.tw  
FTP: ftp.asus.com.tw/pub/ASUS

## ASUS COMPUTER INTERNATIONAL

### マーケティング

住所: 6737 Mowry Avenue, Mowry Business Center, Building 2  
Newark, CA 94560, USA  
Fax: +1-510-608-4555  
Email: info-usa@asus.com.tw

### テクニカルサポート

Fax: +1-510-608-4555  
BBS: +1-510-739-3774  
Email: tsd-usa@asus.com.tw  
WWW: www.asus.com  
FTP: ftp.asus.com.tw/pub/ASUS

## ASUS COMPUTER GmbH

### マーケティング

住所: Harkort Str. 25, 40880 Ratingen, BRD, Germany  
電話: 49-2102-445011  
Fax: 49-2102-442066  
Email: info-ger@asus.com.tw

### テクニカルサポート

ホットライン: 49-2102-499712  
BBS: 49-2102-448690  
Email: tsd-ger@asus.com.tw  
WWW: www.asuscom.de  
FTP: ftp.asuscom.de/pub/ASUSCOM

# 目次

---

I. 本製品について .....	7
特徴 .....	7
機能 .....	7
II. ハードウェアのインストール .....	8
ASUS AGP-V3000 レイアウト (AGP) .....	8
ASUS AGP-V3000/TV レイアウト (AGP) .....	9
ASUS 3DP-V3000 レイアウト (PCI) .....	10
ASUS 3DP-V3000/TV レイアウト (PCI) .....	11
ASUS AGP-V3000ZX / ASUS AGP-V3000ZX/4M レイアウト (AGP) .....	12
ASUS AGP-V3000ZXTV /AGP-V3000ZXTV /4M レイアウト (AGP) .....	13
インストール手順 .....	14
新しいシステム .....	14
すでにVGAカードを搭載しているシステム .....	14
III. Windows 95/98 .....	15
OSの必要条件 .....	15
Windows 95 .....	15
Windows 98 .....	15
V3000シリーズドライバーのインストール (新しいシステム/ Windows 98の場合) .....	16
V3000シリーズドライバーのインストール .....	20
ディスプレイのプロパティ (デスクトップユーティリティ) .....	22
Advanced メニュー .....	22
Color Correction メニュー .....	23
Information メニュー .....	23
TV Out メニュー (AGP-V3000ZXTV のみ) .....	24

# 目次

---

Settings メニュー .....	24
Hotkey メニュー .....	25
Monitor メニュー .....	25
Refresh Rate メニュー .....	26
DirectX 6 のインストール .....	26
VGARTD のインストール (AGP のみ) .....	28
ASUS LIVE3000のインストール (ビデオモデルのみ) .....	31
ASUS LIVE3000 を使う (ビデオモデルのみ) .....	31
ビデオソース表示/非表示項目 .....	32
ビデオキャプチャードライバー .....	32
V3000 シリーズドライバーの取り外し .....	33
Windows 95/98 コントロールパネルを使う .....	33
IV. Microsoft Windows NT .....	35
Windows NT 4.0 .....	35
インストール手順 .....	35
V. ディスプレイ情報 .....	36
VII. トラブルシューティング .....	38
内容 .....	38
説明 .....	38

# FCC & DOC COMPLIANCE

---

## *Federal Communications Commission Statement*

This device complies with FCC Rules Part 15. Operation is subject to the following two conditions:

- This device may not cause harmful interference, and
- This device must accept any interference received, including interference that may cause undesired operation.

This equipment has been tested and found to comply with the limits for a Class B digital device, pursuant to Part 15 of the FCC Rules. These limits are designed to provide reasonable protection against harmful interference in a residential installation. This equipment generates, uses and can radiate radio frequency energy and, if not installed and used in accordance with manufacturer's instructions, may cause harmful interference to radio communications. However, there is no guarantee that interference will not occur in a particular installation. If this equipment does cause harmful interference to radio or television reception, which can be determined by turning the equipment off and on, the user is encouraged to try to correct the interference by one or more of the following measures:

- Reorient or relocate the receiving antenna.
- Increase the separation between the equipment and receiver.
- Connect the equipment to an outlet on a circuit different from that to which the receiver is connected.
- Consult the dealer or an experienced radio/TV technician for help.

**WARNING!** The use of shielded cables for connection of the monitor to the graphics card is required to assure compliance with FCC regulations. Changes or modifications to this unit not expressly approved by the party responsible for compliance could void the user's authority to operate this equipment.

## *Canadian Department of Communications Statement*

This digital apparatus does not exceed the Class B limits for radio noise emissions from digital apparatus set out in the Radio Interference Regulations of the Canadian Department of Communications.

# I. 本製品について

ASUS V3000シリーズグラフィックス・ビデオアクセラレータをお買いあげいただき有り難うございます。ST/nVidia RIVA 128<sup>TM</sup>/128ZX<sup>TM</sup>を搭載したASUS V3000シリーズは、2D/3Dグラフィックス、3Dゲーム、マルチメディアアプリケーションなどを完全にサポート。超高速、超高品質ビデオ再生を実現しています。

## 特徴

- ・ プロのグラフィックス関連作業、ゲーム、学習、ビジネスアプリケーションなどをサポート。
- ・ フリッカフリー、高リフレッシュレートで目が疲れません。
- ・ 強力な3Dレンダリング
- ・ さわやかで現実的なイメージ
- ・ 映画館品質ビデオ再生

## 機能

- ・ ST/nVidia RIVA 128<sup>TM</sup>/128ZX<sup>TM</sup> 128-bit 3Dマルチメディアアクセラレーター搭載
- ・ Windows 95/98で簡単インストールを実現。
- ・ Direct3D、DirectDraw (+VPE) とOpenGL-ICDを含むWindows 95/98 API 加速機能
- ・ Direct3D、DirectDrawとOpenGL-ICDを含むWindows NT API 加速機能
- ・ 浮動小数点ジオメトリ演算処理装置で大量配列
- ・ 128ビットの2D/GUI/DirectDraw加速機能
- ・ Windows 95/98 ビデオキャプチャードライバー搭載
- ・ ビデオ加速機能 (MPEG-I、MPEG-II、Indeoを含む)
- ・ X・Y、上・下ビデオスケーリング
- ・ 高解像度、色深度で脅威的なパフォーマンス
- ・ VESA VBE 3.0 準拠
- ・ オンボード映像キャプチャー機能とテレビ出力端子搭載 (TVモデルのみ)

### AGP-V3000、AGP-V3000/TV、3DP-V3000 :

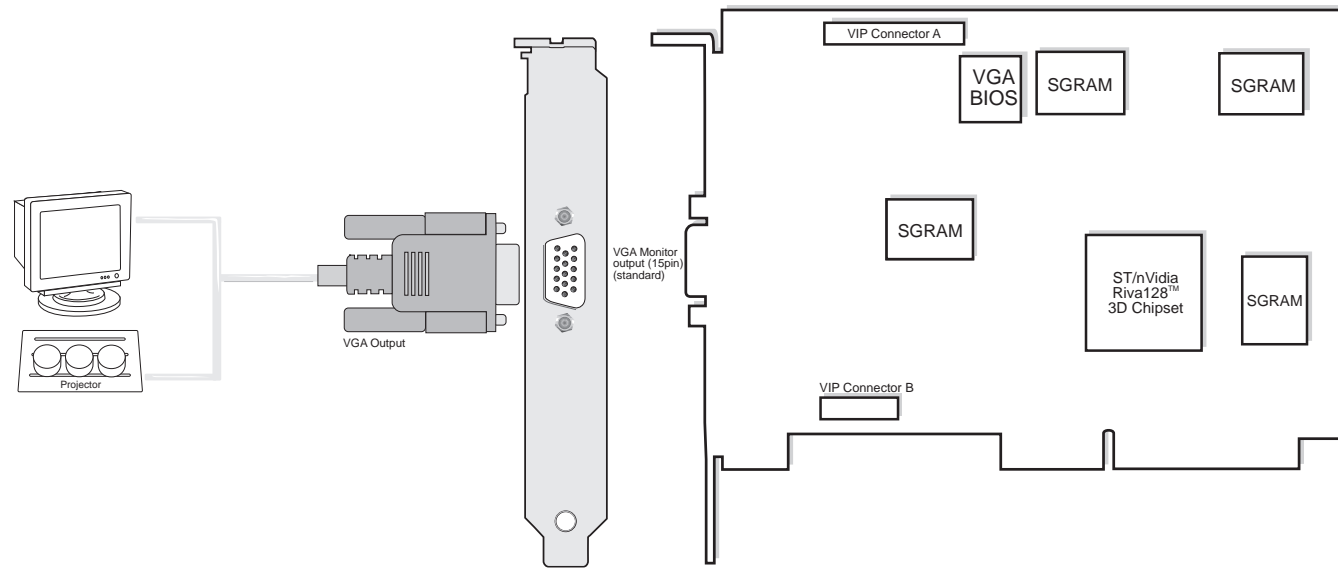
- \*4MB128ビット100MHzSGRAMフレームバッファインターフェース
- \*230MHzパレットDAC
- \*AGP1.0(1Xモード) またはPCI2.1インターフェース

### AGP-V3000ZX、AGP-V3000ZX/TV、AGP-V3000ZX/4M、AGP-V3000ZX/TV/4M :

- \*8/4 MB128ビット100MHzSGRAMフレームバッファインターフェース
- \*250MHzパレットDAC
- \*AGP1.0(2Xモード) インターフェース

**重要!** 外部機器とASUSビデオカードが、両方とも同じNTSC・PALバージョンを持っている必要があります。すべての機器とASUSビデオカードが同じ型であることを確認の上ご使用ください。そうでないと、ビデオ機能が正常に機能しません。

## ASUS AGP-V3000 レイアウト (AGP)



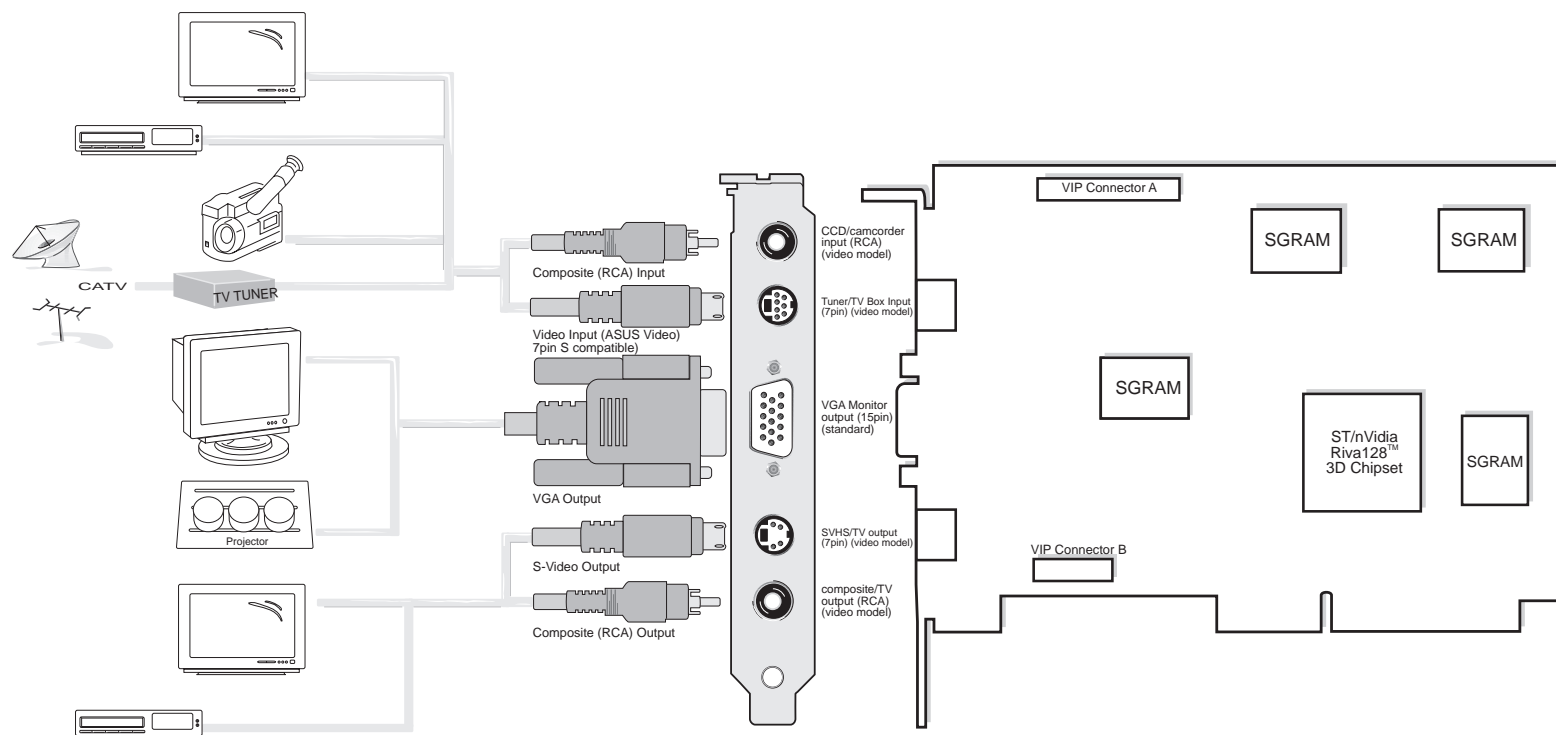
## 内容チェックリスト

- ASUS AGP-V3000
- このユーザーマニュアル
- マニュアル (Adobe® Acrobat® PDF 形式)
- ASUS V3000シリーズドライバー・ユーティリティ CD

注：AGP-V3000は、video-in・TV-out コネクターを搭載していません。また、対応するビデオ/テレビユーティリティも含まれていません。





## ASUS AGP-V3000/TV レイアウト (AGP)



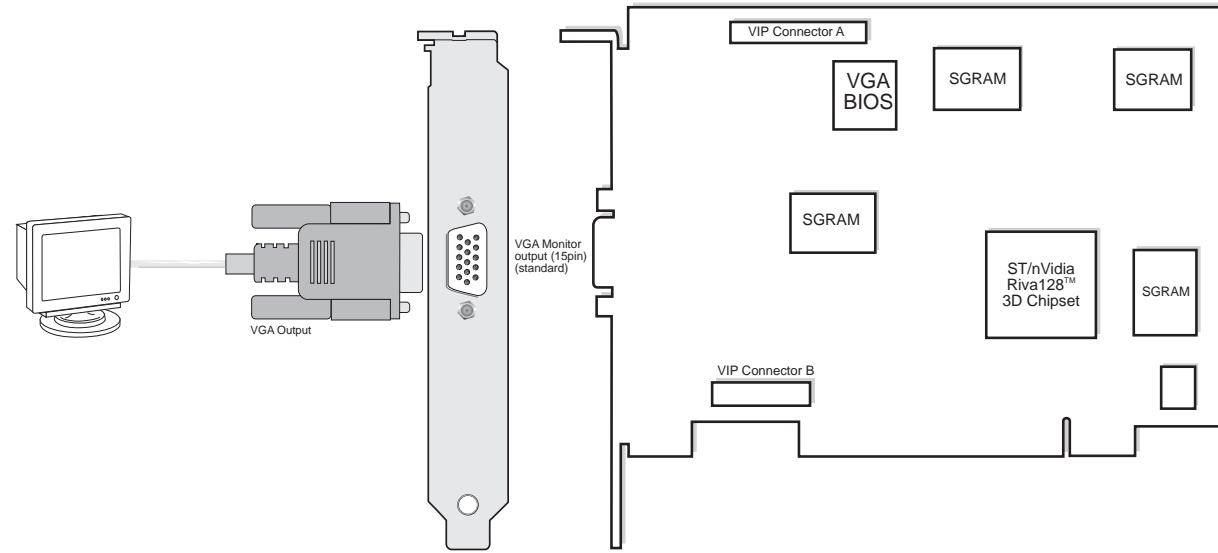
## 内容チェックリスト

- ☑ ASUS AGP-V3000/TV (PAL または NTSC)
- ☑ Video-in・TV-out ケーブル
- ☑ このユーザーマニュアル
- ☑ マニュアル (Adobe® Acrobat®PDF 形式)
- ☑ ASUS V3000シリーズドライバー・ユーティリティCD

## 注：

- すべて同一規格の機器をご使用ください。
- VGA互換機とビデオ表示/記録機器は、本カードに同時に接続することはできません。
-  と  は同時に接続できません。

## ASUS 3DP-V3000 レイアウト (PCI)

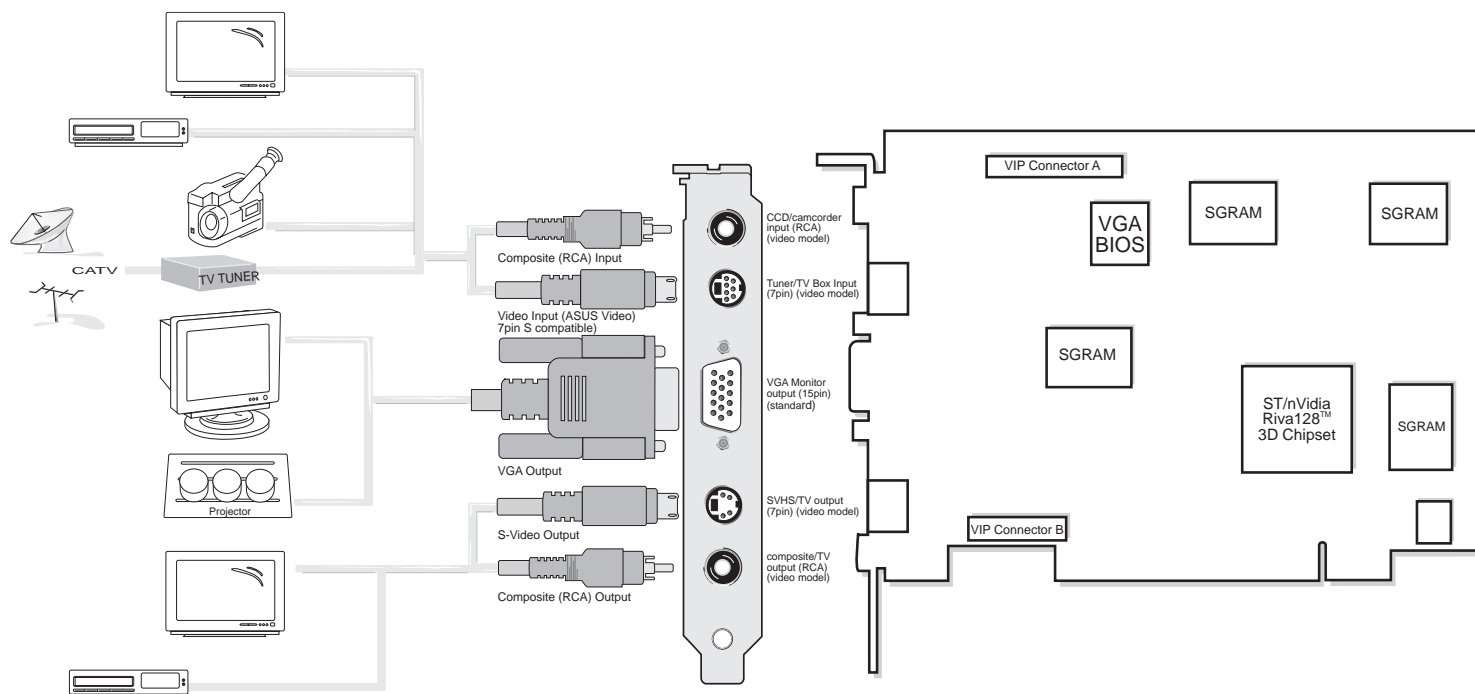


### 内容チェックリスト

- ASUS 3DP-V3000
- このユーザーマニュアル
- マニュアル (Adobe® Acrobat®PDF 形式)
- ASUS V3000シリーズドライバー・ユーティリティ CD

**注：**3DP-V3000はvideo-inとTV-outコネクタを搭載していません。また、対応するビデオ/テレビユーティリティも含まれていません。



## ASUS 3DP-V3000/TV レイアウト (PCI)



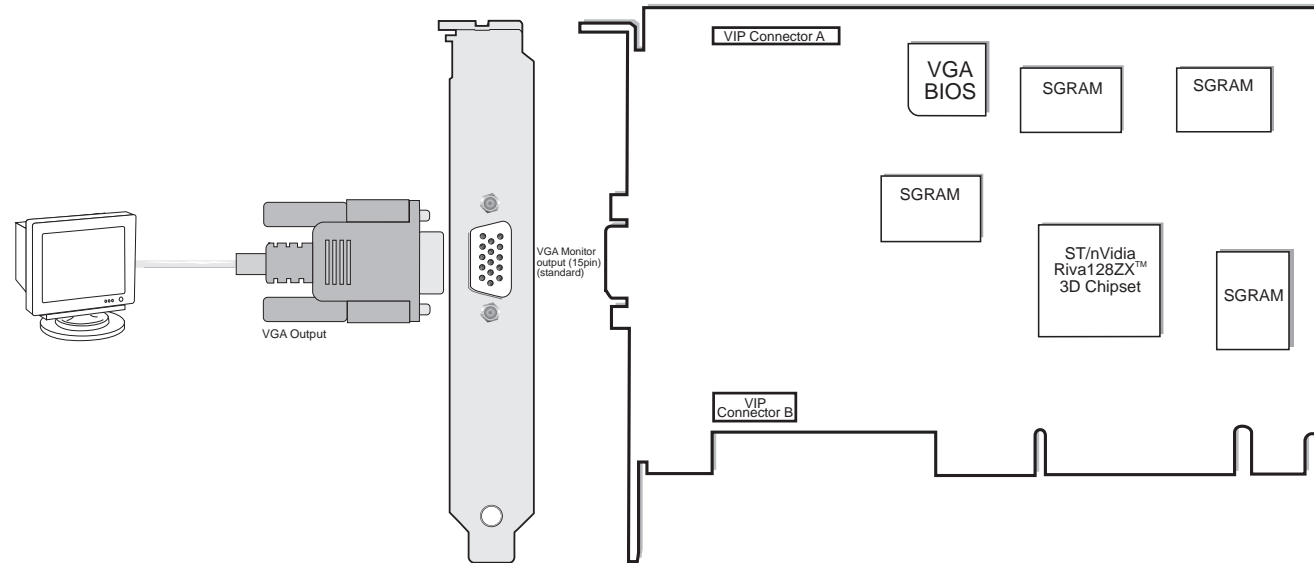
## 内容チェックリスト

- ☑ ASUS 3DP-V3000/TV (PAL または NTSC)
- ☑ Video-in・TV-out ケーブル
- ☑ このユーザーマニュアル
- ☑ マニュアル (Adobe® Acrobat® PDF 形式)
- ☑ ASUS V3000シリーズドライバー・ユーティリティCD

## 注：

- すべて同一規格の機器をご使用ください。
- VGA互換機器とビデオ表示/記録機器は、本カードに同時に接続することはできません。
-  と  は同時に接続できません。

## ASUS AGP-V3000ZX/AGP-V3000ZX/4M レイアウト (AGP)

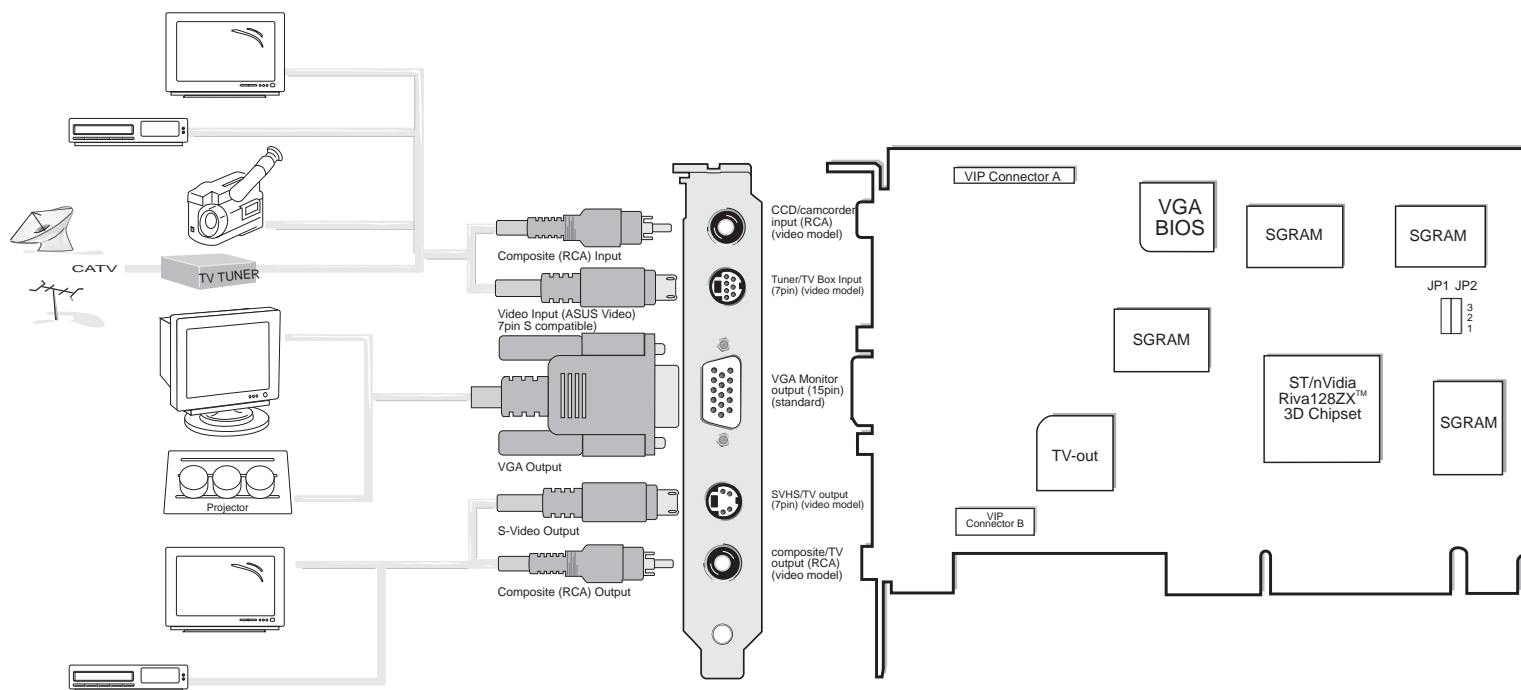


### 内容チェックリスト

- ASUS AGP-V3000ZX/AGP-V3000ZX/4M
- このユーザーマニュアル
- マニュアル (Adobe® Acrobat®PDF 形式)
- ASUS V3000シリーズドライバー・ユーティリティ CD

**注：**AGP-V3000ZX/AGP-V3000ZX/4Mはvideo-inとTV-outコネクタを搭載していません。また、対応するビデオ/テレビユーティリティも含まれていません。



## ASUS AGP-V3000ZXTV/AGP-V3000ZXTV/4M レイアウト (AGP)

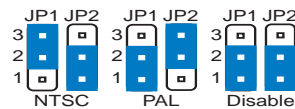


## 内容チェックリスト

- ASUS AGP-V3000ZXTV/AGP-V3000ZXTV/4M (PAL または NTSC)
- Video-in・TV-out ケーブル
- このユーザーマニュアル
- マニュアル (Adobe® Acrobat® PDF 形式)
- ASUS V3000シリーズドライバー・ユーティリティ CD

## 注：

- すべて同一規格の機器をご使用ください。
- 本カードは、VGA互換機器とビデオ表示/記録機器を同時に接続することができます。
-  と  は同時に接続できません。
- TV-outフォーマットを選ぶため、JP1とJP2を使ってください。



## II. ハードウェアのインストール

**注：**ASUS AGP-V3000、AGP-V3000/TV、AGP-V3000ZX、AGP-V3000ZXTVは、AGPスロットを搭載したマザーボード専用です。ASUS 3DP-V3000、3DP-V3000/TVは、PCIスロットを搭載したマザーボードにインストールすることができます。

**警告！** コンピューター基板や部品は、非常に繊細な集積回路(IC)チップを使用しています。コンピューター基板や他の部品を静電気による損傷から守るため、次の予防手段を行ってください。

1. 拡張カードなどのシステム部品を取り付けたり取り外したりする際には電源プラグをコンセントから取り外してください。これを怠ると、マザーボードや拡張カードに致命的損傷を引き起こすことがあります。
2. 拡張カードやホストアダプターなどの部品は、インストールするまで、静電気防止袋に入れて保存してください。接地バンドを持っていない場合には、電源装置など安全に接地された金属物体に、両手を触れてください。
3. コンピューター部品を扱う際には、接地バンドなどを装着してください。部品は端を持ち、ICチップやリード線、回路などに触れないでください。
4. 部品をシステムから一時的に取り外しているときは、常に接地された静電気防止パッドの上か、部品の入っていた袋の上に置いてください。

### インストール手順

#### 新しいシステム

1. コンピューターの電気のコードプラグをすべて抜いてください。
2. システム装置のカバーを取り外してください。
3. AGP・PCIスロットの位置を確認し、スロットが空いていることを確認して下さい。
4. 対応する拡張スロットカバーをコンピューターシャーシから取り外して下さい。
5. 静電気防止マットを使用するか、または他の方法であなたを接地してください（警告を参照）。
6. まだカードが袋に入っている場合には、基板の端を持ちスリーブから取り外してください。
7. AGPスロットの上にもっすぐカードを置き、最初にカードの一方の端を挿入してください。穏やかにしっかりとカードを押さえつけ、スロットにカードを押し込んでください。カードの最下部にある金属接続部分が確実にスロットに入っていることを確認してください。
8. カードの取り付け金具を、以前スロットカバーを取り付けていたネジでコンピューターシャーシに固定してください。
9. システム装置のカバーを取り付けてください。
10. アナログモニタ15-pin VGAコネクタをカードに接続してください。ネジがある場合にはネジもしっかりと締めてください。
11. 他のケーブルや機器を接続してください。◇以上でドライバーやユーティリティをインストールする順部ができました。

#### すでにVGAカードを搭載しているシステム

1. ASUS V3000シリーズディスプレイドライバーを、現在のVGAカードを搭載しているシステムにインストールしてください。
2. コンピューターをシャットダウンし、電気コードのプラグをすべて抜いて下さい。
3. 既存のVGAカードを取り外し、ASUS V3000シリーズグラフィックスカードを取り付けてください。
4. コンピューターを再起動するとASUS V3000シリーズグラフィックスカードは自動的に検出され、ディスプレイドライバーは自動的に更新されます。

## III. Windows 95/98

### OSの必要条件

**重要!** 本カードは、正常動作のために自身のIRQを必要とします。インストール中に問題が発生した場合には、BIOS設定やマザーボードのジャンパーをチェックし、「VGA INT/IRQ」を有効にしてください。

#### Windows 95

すべてのAGP機能を利用するためには、Windows 95 OSR2.0を使用し、USBアップグレードをインストールしてください。マザーボードのチップセットに応じたVGARTDドライバーをインストールしてください。(III. Windows 95/98 「VGARTDのインストール」を参照してください)

注：この作業は3DP-V3000/TVには不要です。

Win95 OSR2.0をUSB付き(日本でのOSR2.x)をインストールしてもUSBアップグレードはインストールされない場合があります。このときは、Windowsをインストールし、OSR2.xCD-ROM内のUSBアップグレードをインストールします。OSR2.0の場合には、別にWindowsと同じ言語版のUSBサポートアップデートを入手し、インストールします。1997年4月のMSDN Disc-1「Windows 95, SDKs, and Tools」では、OSR2.0は「¥OSR2」中にあり、USBサポートアップデートは「¥OSR2¥USBSUPP」にあります。オペレーティングシステムのバージョンを確認するには、レジストリを見てください：

```
HKEY_LOCAL_MACHINE¥SOFTWARE¥Microsoft¥Windows¥CurrentVersion¥Version  
HKEY_LOCAL_MACHINE¥SOFTWARE¥Microsoft¥Windows¥CurrentVersion¥VersionNumber
```

OSR2.0USB付きの場合：

バージョン「Windows 95」とVersionNumber「4.03.1212」か「4.03.1214」です  
(注：レジストリの記述等は日本語版Windowsの場合と異なる場合があります)。

#### Windows 98

Windows98のBeta3かそれ以後の場合のみ、Direct3D、AGP機能を十分に利用できます。Windows98Beta3以降を使っていない場合には、AGPドライバーなどをインストールする前にWindows98をBeta3以降に変更してください。

**注：**Windows98は、主なチップセット用のVGARTDを含んでいます。しかし、V3000シリーズインストールCDからVGARTDの最新バージョンをインストールしてください。

**注：**本書では、CD-ROMディスクドライブをドライブDとし、また、Windowsが「c:¥windows」にあるものとして記述しています。必要に応じ読み替えてください。



# III. Windows 95/98

## V3000シリーズドライバーのインストール(新しいシステム/Windows 98の場合)

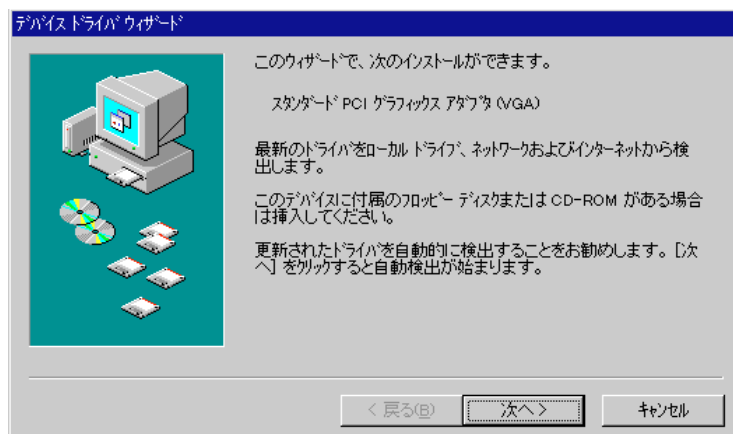
AGPバスを搭載したV3000シリーズグラフィックスカードを使っている場合や、Windows 98中でインストールしたい場合には以下の手順に従ってください。

注：ASUS V3000シリーズVGAカードを搭載したシステムの場合には、Windows95/98のインストールの際に「新しいハードウェアが見つかりました」とドライバーのインストールを求められます。本書では、CD-ROMディスクドライブをドライブDとし、また、Windowsが「c:\windows」にあるものとして記述しています。必要に応じ読み替えてください。

1. Windows95/98インストール中に、「新しいハードウェアを検出しました」ウィンドウが表示されます。

「ドライバーをインストールしない」を選んで、手順3へ進んでください。

Windows95 OSR 2.0をインストールしているときには、Update Device Driver Wizardウィンドウが表示されます：



このウィザードは、スタンダードPCIグラフィックスアダプター (VGA) のインストールを示しています。Windowsにより最新のドライバーを検索するため「次へ>」をクリックしてください

**警告!** 「次へ>」をクリックしてください。「キャンセル」をクリックするとシステムが止まります。



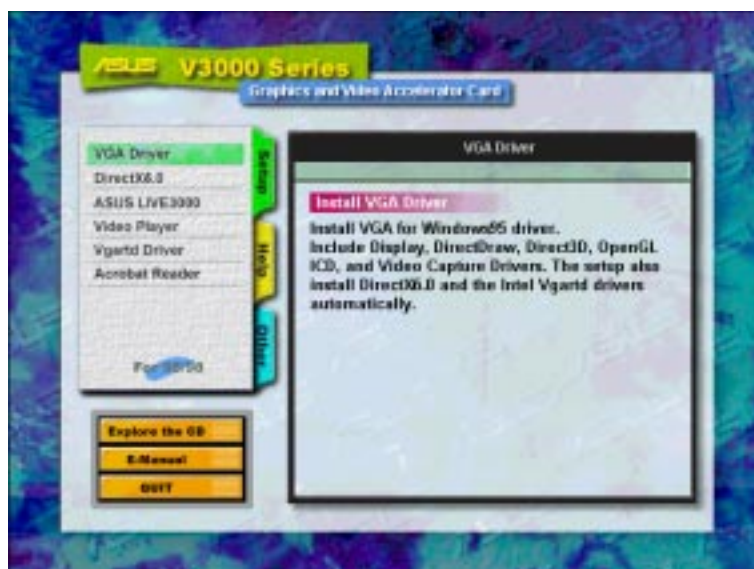
## III. Windows 95/98

2. VGAドライバーをインストールするため「終了」をクリックしてください。VGAドライバーのインストールのためWindows 95/98のCDを求められます。



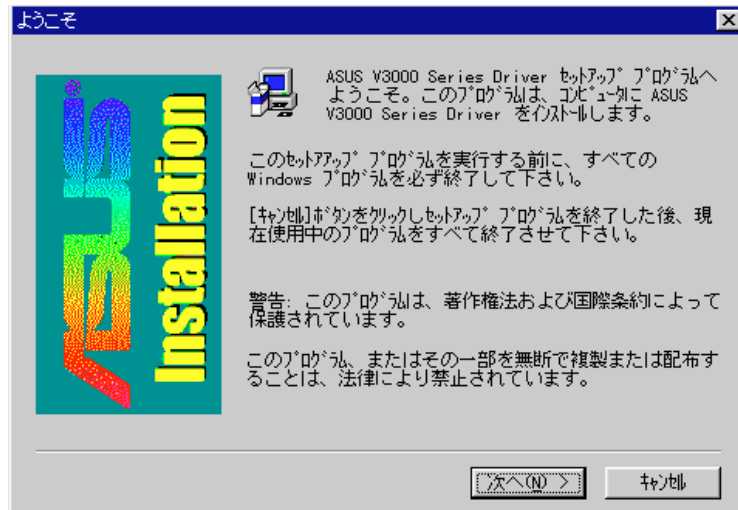
CDが手元にない場合には、¥Windows¥Systemディレクトリを直接指定してください。Windowsの再起動を求められます。「いいえ」を選択してください。

3. CDをドライブにセットしてください。自動実行で次の画面が表示されない場合には、マイコンピュータでCDドライブをダブルクリックし、CDのルートディレクトリーのSetup.exeを実行してください。
4. SetupパネルからVGA Driverをクリックし、インストール手順に従ってください。

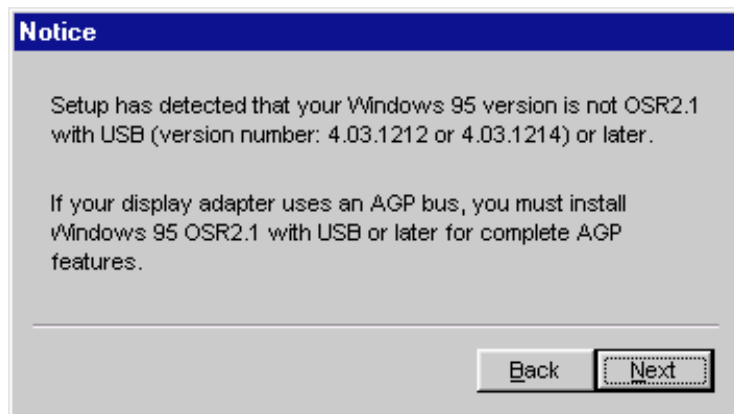


### III. Windows 95/98

5. Welcomeウィンドウが表示されたら、V3000シリーズディスプレイドライバーをインストールするため「Next >」をクリックしてください。



インストールプログラムは、USBを搭載したOSR2.0 (OSR2.1) を使っているかどうかを検出します。もし、USB搭載のOSR2でない場合には、インストールを続けるか (No)、終了するか (Yes) を求めるメッセージが表示されます。

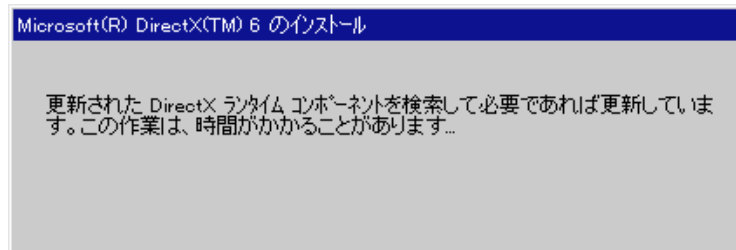


# III. Windows 95/98

6. Check Setup Information ウィンドウが表示されたら、「Next >」をクリックします。ファイル転送が開始されます。



Installing Microsoft DirectX 6ダイアログボックスが自動的に表示されます。V3000シリーズで最新の3D機能を利用できるようにするためです。



このボックスは、セットアッププログラムが最新のDirectXを検索し、必要があればアップデートすることを表示しています。

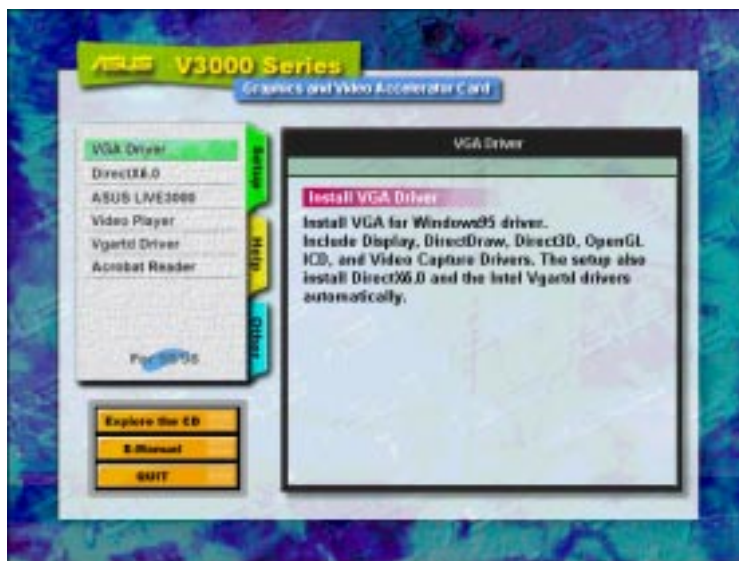
# III. Windows 95/98

## V3000シリーズドライバーのインストール (既存のVGAカードと交換の場合)

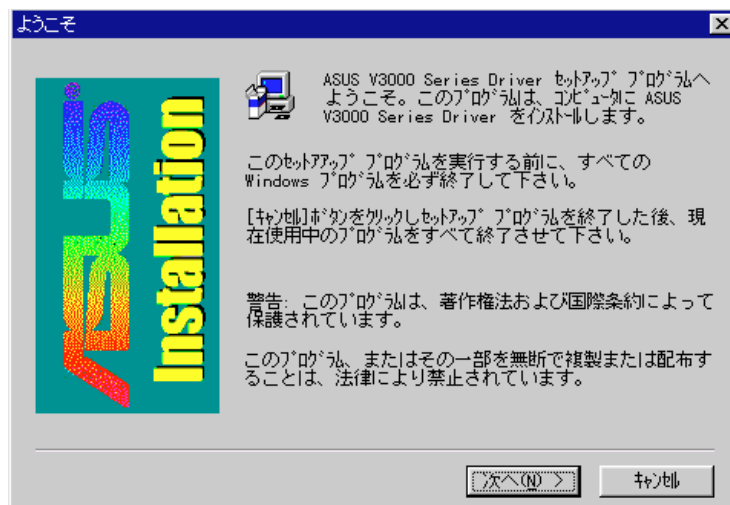
すでにVGAカードが取り付けられているシステムのVGAカードをASUS V3000シリーズグラフィックスカードに交換する場合には、まず、現在のディスプレイドライバーを交換する必要があります。(II.ハードウェアのインストール「すでにVGAカードを取り付けているシステム」を参照してください)。

**注：** 次の手順は、Windows95の場合のみです。Windows98のユーザーは、「V3000シリーズドライバー (新しいシステム/Windows 98の場合)」に従って作業して下さい。

1. CDをドライブにセットしてください。自動実行で次の画面が表示されない場合には、マイコンピュータでCDドライブをダブルクリックし、CDのルートディレクトリーにあるSetup.exeを実行してください。



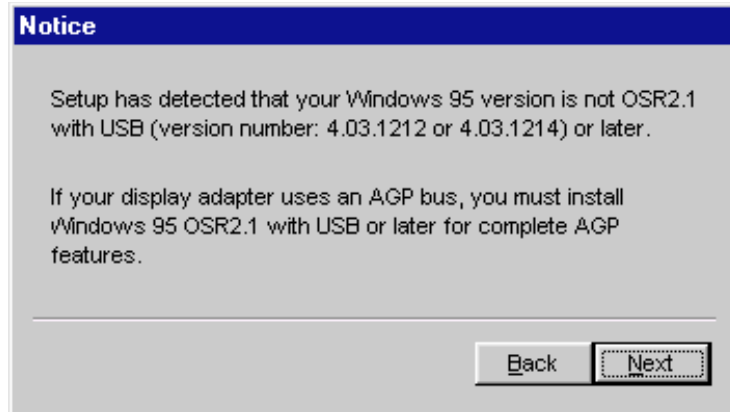
2. Setupパネルから、VGA Driverをクリックします。Welcomeウィンドウが表示されます。



3. 「Next >」をクリックし、V3000シリーズディスプレイドライバーをインストールしてください。

### III. Windows 95/98

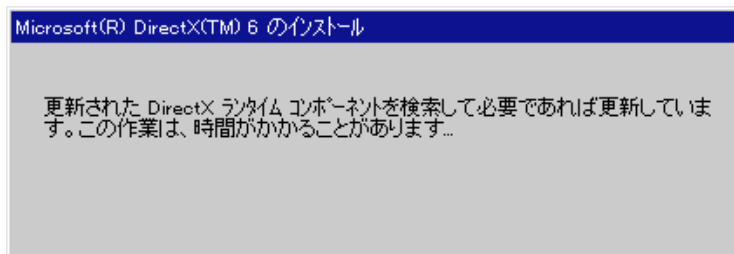
4. インストールプログラムは、USBを搭載したOSR2.0 (OSR2.1) を使っているかどうかを検出します。もし、USB搭載のOSR2でない場合には、インストールを続けるか (No)、終了するか (Yes) を求めるメッセージが表示されます。



Installing Microsoft DirectX 5ダイアログボックスが自動的に表示されます。V3000シリーズで最新の3D機能を利用できるようにするためです。「Next >」をクリックします。ファイル転送が開始されます。



5. セットアッププログラムは、最新のDirectXを検索し、必要があればアップデートします。



6. すべてのドライバーがインストールされたらシステムの電源を切り、VGAカードをASUS V3000シリーズカードに交換してください。コンピューターを再起動してください。ドライバーは自動的にインストールされます。



# III. Windows 95/98

## ディスプレイのプロパティ(デスクトップユーティリティ)

デスクトップユーティリティを実行するには、Windows 95/98デスクトップ上でマウスの右ボタンをクリックし「プロパティ」を選択します。

## Advanced メニュー

このメニューでDirect3D用の設定を行います。「Texture Heap」(3DP-V3000TVのみ有効)を選択すると、大きなテクスチャーを必要とするアプリケーションやゲームのための最大値を設定することができます。

テクスチャーバッファサイズのカスタマイズ

各Direct3D部品の有効/無効の設定

システムメモリー中のテクスチャーバッファのサイズを調整します。AGPカードの場合、この機能は使用できません。

ポリゴンごとのミップマッピングを最速にするために使用

最も正確なミップマッピング計算のために使用

ノンフィルターテクスチャーのための選択

バイリニアフィルターテクスチャーのための選択

注：画面表示はあくまでも例です。実際の画面内容と異なる場合があります。

# III. Windows 95/98

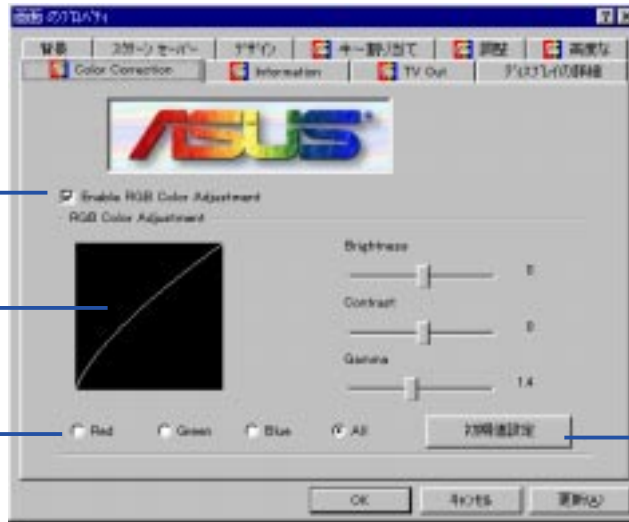
## Color Correction メニュー

明るさ、コントラスト、ガンマ値をColor Correctionメニューで調整することができます。この機能は、16ビット・32ビット色深度でのみ有効です。

色設定の有効/無効の設定

カラーマッピングチャート

個々のチャネル調整

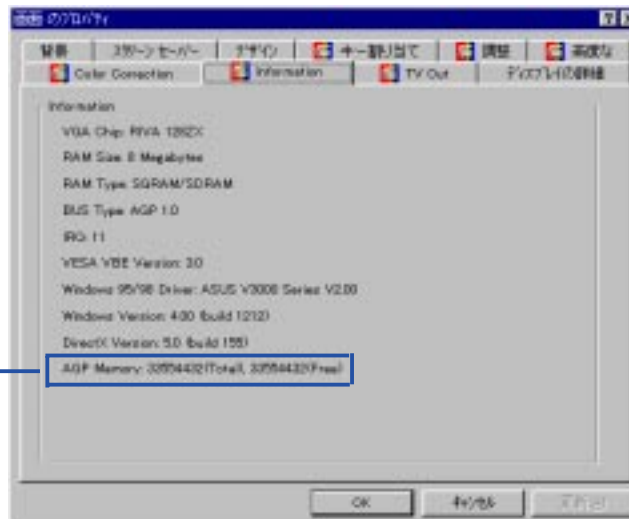


初期設定をメニューに読み込みます

## Information メニュー

VGAカードとビデオ環境構成についてInformationメニューから情報を得ることができます。

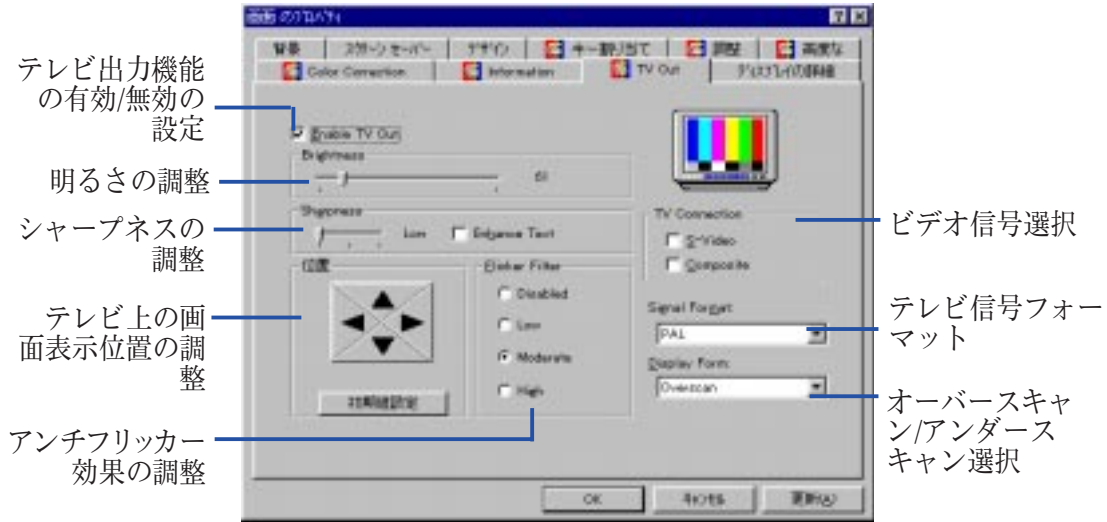
AGPメモリ情報を示します (AGPカードやメモリを検出できないときは空白になります)



# III. Windows 95/98

## TV Out メニュー (AGP-V3000ZXTV のみ)

カードにS-Video端子やコンポジット端子が搭載されている場合には、TV Outタブが表示されます。テレビをこれらの端子に接続して画面表示することができます (S-Videoの方が高品質です)。次のモードを選択することができます: NTSCに対しては640x480@60Hz または 800x600@60Hzです。PALに対しては 640x480 @ 50Hz または 800x600 @ 50Hz です。



**注:** テレビ出力がオンになると、ディスプレイのリフレッシュレートは、NTSCで60 Hz、PALで50 Hzとなります。Display Modesで他のフレームレートを設定するには、テレビ出力をオフにし、「プロパティ」ダイアログボックスを閉じ、再び「プロパティ」に入る必要があります。

## Settings メニュー

このメニューで、解像度、色深度、フォントと仮想デスクトップを設定することができます。





# III. Windows 95/98

## Hotkey メニュー

このメニューで、仮想画面を操作するホットキーを定義することができます。



## Monitor メニュー

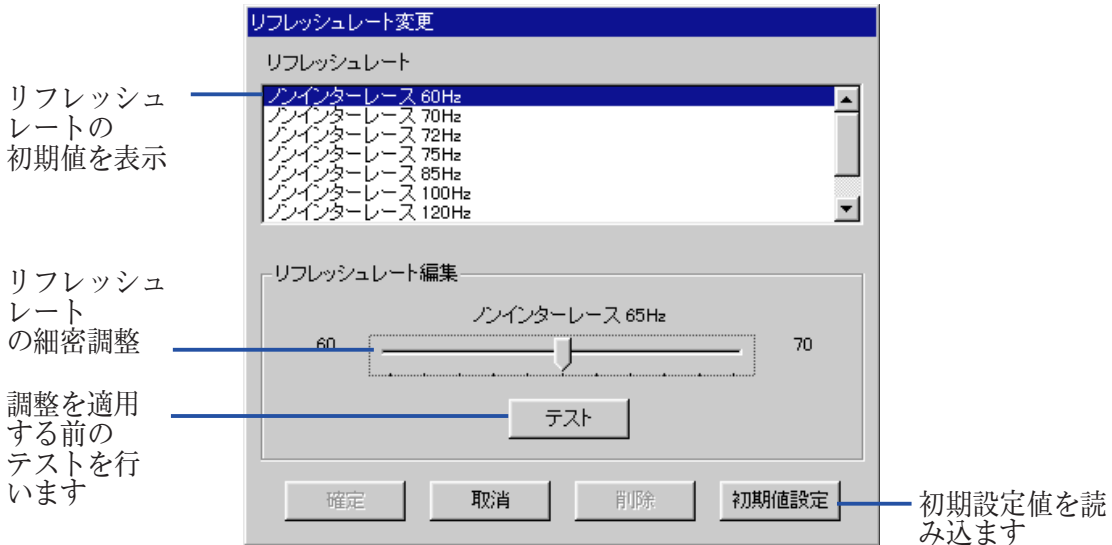
このメニューで、モニターへの画面出力を調整することができます。



# III. Windows 95/98

## Refresh Rate メニュー

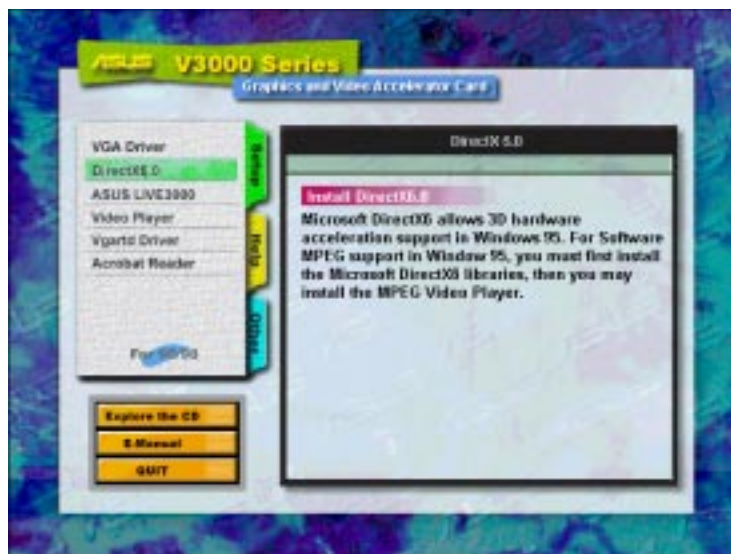
このメニューで、リフレッシュレート設定を変更することができます。



## DirectX 6 のインストール

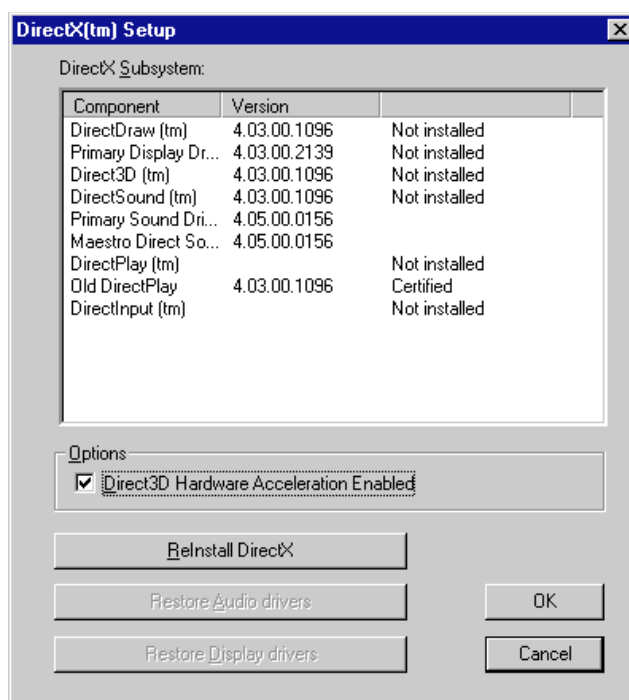
Microsoft DirectX 6は、Windows95/98上で3Dハードウェア加速機能をサポートします。Windows 95/98でソフトウェアMPEGをサポートするためには、まず、Microsoft DirectX5ライブラリーをインストールし、それからMPEGビデオプレイヤーをインストールします。

1. CDをドライブにセットしてください。自動実行で次の画面が表示されない場合には、マイコンピュータでCDドライブをダブルクリックし、CDのルートディレクトリーにあるSetup.exeを実行してください。
2. Setupパネルから、DirectX 6.0をクリックしてください。

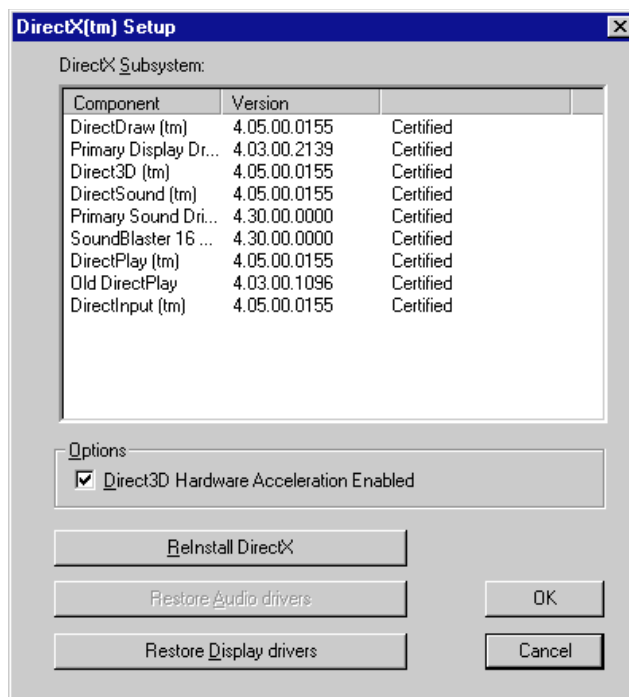


### III. Windows 95/98

Setupパネルから、DirectX 6をクリックしてください。



3. Direct 3D Hardware Acceleration Enabledをチェックし、Reinstall DirectXボタンをクリックしてください。
4. すでにシステムにDirectX 6がインストールされている場合には、各部品に「Certified」が表示されます。

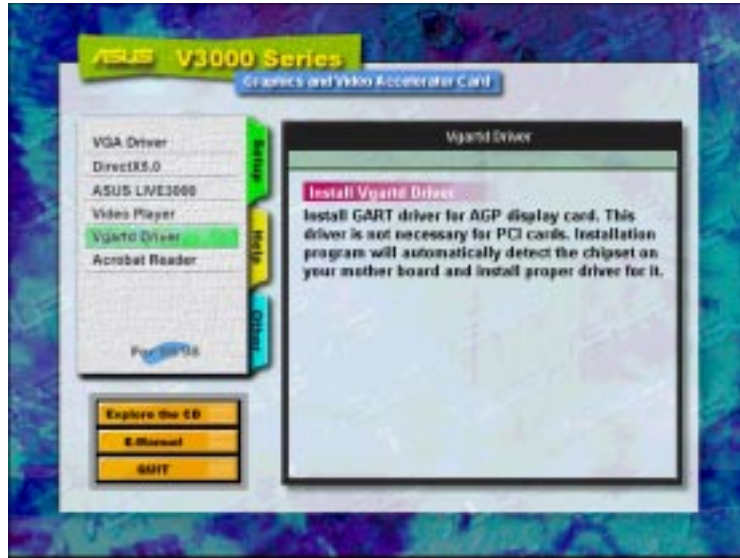


5. DirectX 6を再インストールすると、マシンの再起動を求められます。

# III. Windows 95/98

## VGARTD のインストール (AGP のみ)

1. CDをドライブにセットしてください。自動実行で次の画面が表示されない場合には、マイコンピュータでCDドライブをダブルクリックし、CDのルートディレクトリーにあるSetup.exeを実行してください。
2. SetupパネルでVgartd Driverをクリックし、Intel、SiS、VIA、AliのAGPチップセットメーカーにあったVgartdをインストールします。AGPバージョンのみにこのドライバーインストールが必要、というメッセージが表示されます。



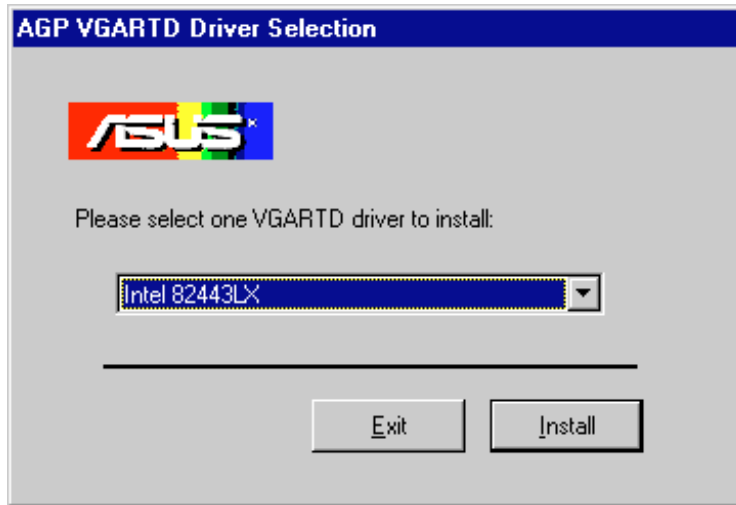
3. どのチップセットが表示されたかどうかを示すドライバー検出画面が表示されます。「OK」をクリックし、ご使用のチップセットに最適なドライバーをインストールします。



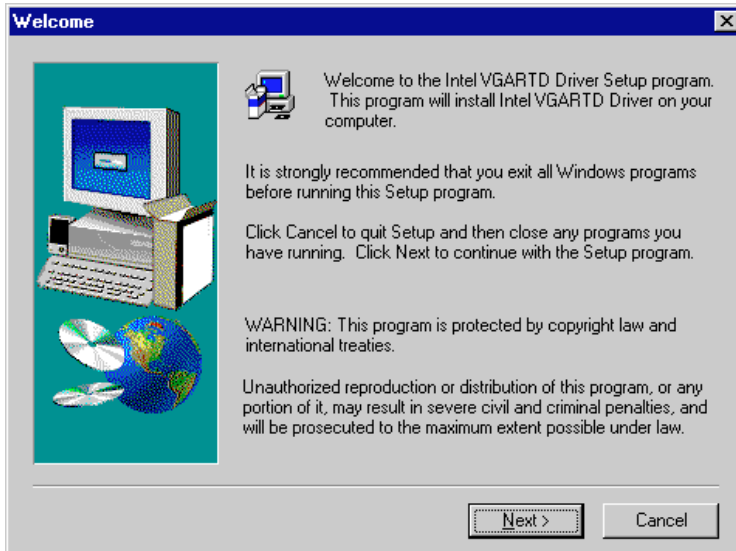
注：インストールダイアログは、チップセットにより少し異なります。VGARTD インストールを終えるために指示に従ってください。Intelの例で説明しています。

### III. Windows 95/98

4. 先の画面で「No...」を選んだ場合には、他のドライバー選択画面が表示されま  
す。ドライバーを選択し、「Install」をクリックしてください。



5. Welcome画面が表示されたら、「Next」をクリックしてください。



6. ドライバーインストールが終わったら、「Finish」をクリックしてください。



### III. Windows 95/98

---

(空白ページです)

# III. Windows 95/98

## ASUS LIVE3000のインストール (ビデオモデルのみ)

ASUS LIVE3000をインストールすると、V3000シリーズアクセラレータカードでvideo-in機能を使うことができます。

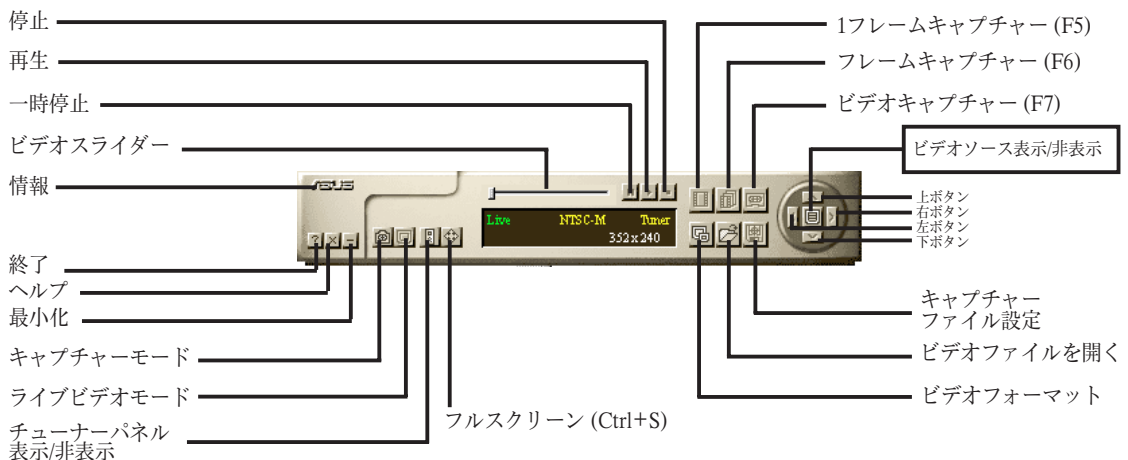
1. CDをドライブにセットしてください。自動実行で次の画面が表示されない場合には、マイコンピュータでCDドライブをダブルクリックし、CDのルートディレクトリーにあるSetup.exeを実行してください。
2. SetupパネルからASUS LIVE3000をクリックし、画面の指示に従いインストールを完了します。



III. Windows 95/98  
ASUS LIVE3000

インストールの後、「スタート」-「プログラム」-「ASUSLIVE3000」-「LIVE3000」でプログラムを起動することができます。また、unInstallSHIELDを使ってプログラムを取り外すこともできます。

## ASUS LIVE3000 を使う (ビデオモデルのみ)

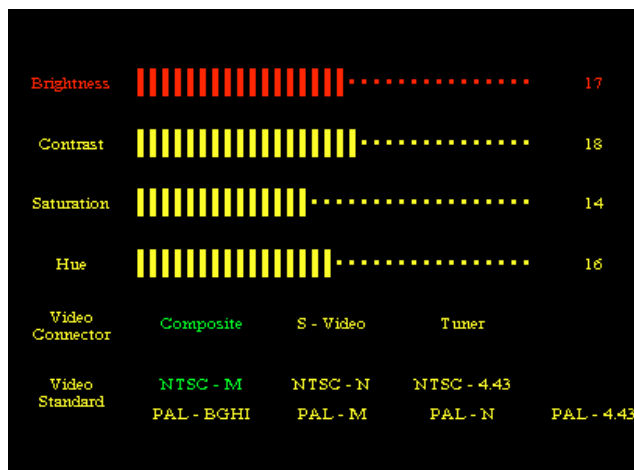




## III. Windows 95/98

### ビデオソース表示/非表示項目

最初にASUS LIVE3000を使用するとき、ビデオソースの設定が必要です。パネル上で「ビデオソース表示/非表示」ボタンをクリックし、ビデオソース設定の表示/非表示を切り替えることができます。



上下矢印ボタンを使い、ビデオコネクタやビデオ規格を選択してください。左右矢印ボタンで設定を選択します。

### ビデオキャプチャードライバー

V3000シリーズWindows 95/98ドライバーをインストールすると、ビデオキャプチャードライバーが自動的にインストールされます。このビデオキャプチャードライバーは、Microsoft Video for Windows規格に従い、キャプチャーできる最大サイズは352x240です。テレビ会議、ネット会議、デジタルビデオオーサリングなどビデオキャプチャーを使用できるアプリケーションで使用できます。



## III. Windows 95/98

### V3000 シリーズドライバーの取り外し

他のグラフィックスカードをインストールしたい場合やV3000シリーズディスプレイドライバーをもはや必要としなくなった場合は、ドライバーを以下の手順で取り外し、ディスクスペースを節約することができます。

#### Windows 95/98 コントロールパネルを使う

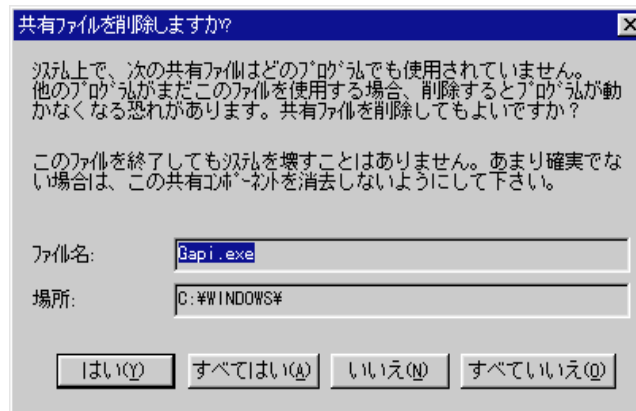
1. 「スタート」－「設定」を選択します。
2. コントロールパネルを選択します。
3. 「アプリケーションの追加と削除」アイコンをダブルクリックします。
4. 「セットアップと削除」タブをクリックします。
5. リストからASUS VGAドライバーを選択します。
6. 「追加と削除」をクリックしてください。



7. ファイル削除の警告メッセージが表示されます。「はい」をクリックして進んでください。

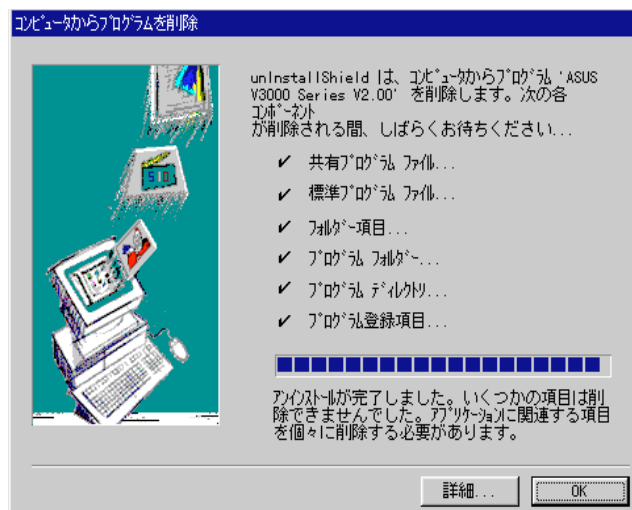
### III. Windows 95/98

- 共有ファイル削除についてのダイアログボックスが表示されます。すべてが削除されるよう「すべて削除」をクリックしてください。



- その共有ファイルが他の機器によって使用されるかもしれないと警告されます。「はい」をクリックして先に進んでください。

- この進行画面は、取り外されていく部品を示しています。



# IV. Microsoft Windows NT

## Windows NT 4.0

**警告!** ASUS AGP-V3000シリーズディスプレイドライバーをWindows NT 4.0にインストールする場合には、Windows NT 4.0 Service Pack3がすでにインストールされていなくてはなりません。(インターネットでは[http://www.microsoft.com/isapi/support/bldqpage.idc?ProductPage=q\\_servpk](http://www.microsoft.com/isapi/support/bldqpage.idc?ProductPage=q_servpk)を参照してください)。そうしないと、システムは停止し、スタートすることができなくなる恐れがあります。ASUS 3DP-V3000/TVでは、この作業は不要です。

**注意:** AGP機能をすべて利用するにはWindows NT 5.0 (今後リリース) を使う必要があります。

### インストール手順

1. Windows NTをスタートし、ディスプレイのプロパティをVGAモード (16色 640x480ピクセル) に設定し、設定を有効にするためにコンピューターを再起動してください。
2. コンピューターが再起動したら、デスクトップ上で右クリックしプロパティを選択してください。
3. 「設定」タブをクリックしてください。
4. 「ディスプレイの変更」を選択してください。
5. アダプターのタイプを選択し、「変更」をクリックします。
6. 「ディスク使用」をクリックしてください。
7. ASUS V3000シリーズインストールCDをドライブにセットしてください。
8. 「d:¥NT40 (CD-ROMディスクドライブをドライブDとします)」と入力するか、「参照」をクリックしてWindows NT用ディスプレイドライバーのパスを選択してください。「OK」をクリックしてください。
9. ASUS V3000シリーズドライバーの一覧が表示されます。ドライバーを選択し、「OK」をクリックしてください。
10. 確認画面が表示されます。該当するファイルがすべてハードディスクにコピーされます。すべてのファイルがコピーされたら、「閉じる」をクリックし、ディスプレイのプロパティ戻ってください。「適用」をクリックします。
11. システム設定変更ダイアログボックスが表示されます。Windowsを再起動するため、「はい」をクリックしてください。
12. Windows NTは、初期設定状態で再起動します。ディスプレイアプレットが表示され、モードの選択を行います。

## V. ディスプレイ情報

### 解像度表 4MB Video Memory

(AGP-V3000, AGP-V3000/TV, 3DP-V3000/TV, 3DP-V3000, AGP-V3000ZX/4M, AGP-V3000ZXTV/4M)

解像度	垂直 周波数	水平 周波数	色深度		
			8bpp = 256 colors Standard	16bpp = 65K colors High Color	32bpp = True Color
640 x 480	60Hz	31.4KHz	yes	yes	yes
	72Hz	36.1KHz	yes	yes	yes
	75Hz	37.6KHz	yes	yes	yes
	85Hz	43.0KHz	yes	yes	yes
	100Hz	50.9KHz	yes	yes	yes
	120Hz	61.8KHz	yes	yes	yes
800 x 600	60Hz	37.9KHz	yes	yes	yes
	72Hz	45.1KHz	yes	yes	yes
	75Hz	47.1KHz	yes	yes	yes
	85Hz	53.5KHz	yes	yes	yes
	100Hz	63.6KHz	yes	yes	yes
	120Hz	77.3KHz	yes	yes	yes
960 x 720	60Hz	44.8KHz	yes	yes	yes
	72Hz	54.0KHz	yes	yes	yes
	75Hz	56.4KHz	yes	yes	yes
	85Hz	64.2KHz	yes	yes	yes
	100Hz	76.4KHz	yes	yes	yes
	120Hz	92.5KHz	yes	yes	yes
1024 x 768	60Hz	48.4KHz	yes	yes	yes
	72Hz	57.6KHz	yes	yes	yes
	75Hz	60.2KHz	yes	yes	yes
	85Hz	68.7KHz	yes	yes	yes
	100Hz	81.9KHz	yes	yes	yes
	120Hz	98.8KHz	yes	yes	yes
1152 x 864	60Hz	53.6KHz	yes	yes	yes
	72Hz	64.9KHz	yes	yes	yes
	75Hz	67.7KHz	yes	yes	yes
	85Hz	77.2KHz	yes	yes	yes
	100Hz	91.4KHz	yes	yes	yes
	120Hz	110.8KHz	yes	yes	yes
1280 x 1024	60Hz	64.0KHz	yes	yes	----
	72Hz	77.0KHz	yes	yes	----
	75Hz	80.4KHz	yes	yes	----
	85Hz	91.2KHz	yes	yes	----
	100Hz	108.5KHz	yes	yes	----
	1600 x 1200	60Hz	74.9KHz	yes	yes
	72Hz	89.9KHz	yes	yes	----
	75Hz	93.8KHz	yes	yes	----
	85Hz	107.1KHz	yes	yes	----
1920 x 1080	60Hz	67.1KHz	yes	yes	----
	72Hz	81.3KHz	yes	yes	----
	75Hz	84.4KHz	yes	yes	----
	85Hz	96.2KHz	yes	yes	----
1920 x 1200	60Hz	74.6KHz	yes	----	----
	72Hz	89.9KHz	yes	----	----
	75Hz	93.9KHz	yes	----	----

## V. ディスプレイ情報

### 解像度表 8MB Video Memory (AGP-V3000ZX, AGP-V300ZXTV)

解像度	垂直 周波数	水平 周波数	色深度		
			8bpp = 256 colors Standard	16bpp = 65K colors High Color	32bpp = True Color
640 x 480	60Hz	31.4KHz	yes	yes	yes
	72Hz	36.1KHz	yes	yes	yes
	75Hz	37.6KHz	yes	yes	yes
	85Hz	43.0KHz	yes	yes	yes
	100Hz	50.9KHz	yes	yes	yes
	120Hz	61.8KHz	yes	yes	yes
800 x 600	60Hz	37.9KHz	yes	yes	yes
	72Hz	45.1KHz	yes	yes	yes
	75Hz	47.1KHz	yes	yes	yes
	85Hz	53.5KHz	yes	yes	yes
	100Hz	63.6KHz	yes	yes	yes
	120Hz	77.3KHz	yes	yes	yes
960 x 720	60Hz	44.8KHz	yes	yes	yes
	72Hz	54.0KHz	yes	yes	yes
	75Hz	56.4KHz	yes	yes	yes
	85Hz	64.2KHz	yes	yes	yes
	100Hz	76.4KHz	yes	yes	yes
	120Hz	92.5KHz	yes	yes	yes
1024 x 768	60Hz	48.4KHz	yes	yes	yes
	72Hz	57.6KHz	yes	yes	yes
	75Hz	60.2KHz	yes	yes	yes
	85Hz	68.7KHz	yes	yes	yes
	100Hz	81.9KHz	yes	yes	yes
	120Hz	98.8KHz	yes	yes	yes
1152 x 864	60Hz	53.6KHz	yes	yes	yes
	72Hz	64.9KHz	yes	yes	yes
	75Hz	67.7KHz	yes	yes	yes
	85Hz	77.2KHz	yes	yes	yes
	100Hz	91.4KHz	yes	yes	yes
	120Hz	110.8KHz	yes	yes	yes
1280 x 1024	60Hz	64.0KHz	yes	yes	yes
	72Hz	77.0KHz	yes	yes	yes
	75Hz	80.4KHz	yes	yes	yes
	85Hz	91.2KHz	yes	yes	yes
	100Hz	108.5KHz	yes	yes	yes
	1600 x 1200	60Hz	74.9KHz	yes	yes
72Hz		89.9KHz	yes	yes	----
75Hz		93.8KHz	yes	yes	----
85Hz		107.1KHz	yes	yes	----
1800 x 1440		60Hz	89.5KHz	----	yes
1920 x 1080	60Hz	67.1KHz	yes	yes	----
	72Hz	81.3KHz	yes	yes	----
	75Hz	84.4KHz	yes	yes	----
	85Hz	96.2KHz	yes	yes	----
	1920 x 1200	60Hz	74.6KHz	yes	yes
72Hz		89.9KHz	yes	yes	----
75Hz		93.9KHz	yes	yes	----

## VII. トラブルシューティング

内容	説明
インストールと再起動の後、Windows95/98がディスプレイ設定がまだ不正確と表示します。	<ul style="list-style-type: none"><li>• BIOS設定で「Assign IRQ to VGA」項目が有効になっているかどうかチェックしてください。</li><li>• VGAのために十分なIRQがあるかどうかチェックしてください。</li><li>• ドライバーをアンインストールし、再起動して、再インストールしてください</li></ul>
私のモニターは、高解像度、高リフレッシュレートができません。	<ul style="list-style-type: none"><li>• それは、モニターのディスプレイ特性に依存します。モニターの付属文書で適正な設定を調べてください。</li></ul>
DirectXや他のアプリケーションが、AGPメモリーを有効だと報告しません。	<ul style="list-style-type: none"><li>• Windows 95が、OSR2.1またはそれ以降ではありません。</li><li>• DirectXバージョンが、6.0またはそれ以降ではありません。</li><li>• AGPチップセットに応じたドライバーをインストールしていません。(例えば、Intel 440LXでは、ASUSインストールプログラムはVGARTD.VXDをインストールします)</li><li>• 不正確なBIOS設定です。BIOSは、AGPアパチャーサイズに少なくとも64 MBをサポートしていません。</li></ul>
L I V E 3 0 0 0 が、SAA7111A EVIPがカード上にないと報告します。	<ul style="list-style-type: none"><li>• お使いのアダプターは、ビデオイン機能を搭載していません。</li><li>• お使いのモニターは、間違ったDDC回路を搭載しています。解決のためにモニターの販売店に相談してください。</li></ul>
ゲームやアプリケーションが、「3D加速ハードウェアがないとを報告します。	<ul style="list-style-type: none"><li>• 3Dは、16ビット色深度のみで働きます。16ビット（ハイカラー）に、ディスプレイモードを変更してください。</li><li>• DirectXかOpenGLなど必要なライブラリーをチェックしてください。</li></ul>