

ASUS[®] 3D探險家³⁰⁰⁰

AGP超速繪圖影像顯示卡

使用手冊

給使用者的說明

本產品的所有部分，包括配件與軟體等，其所有權都歸華碩電腦公司（以下簡稱華碩）所有，未經華碩公司許可，不得任意地仿製、拷貝、謄抄或轉譯。本使用手冊沒有任何型式的擔保、立場表達或其它暗示。若有任何因本使用手冊或其所提到之產品的錯誤資訊，所引起的資料流失、利益損失或事業終止，華碩恕不為其擔負任何責任。除此之外，本使用手冊所提到的產品規格及資訊僅供參考，內容亦會隨時更新，恕不另行通知。本使用手冊的所有部分，包括硬體及軟體，若有任何錯誤，華碩沒有義務為其擔負任何責任。

使用手冊中所談論到的產品名稱僅做識別之用，而這些名稱可能是屬於其他公司的註冊商標或是版權，在此聲明如下：

- Intel、LANdesk、Pentium 是 Intel 公司的註冊商標
- IBM 是 International Business Machines 公司的註冊商標
- Symbios 是 Symbios Logic 公司的註冊商標
- Windows、MS-DOS 是 Microsoft 公司的註冊商標
- Sound Blaster AWE32、SB16 是 Creative Technology 公司的註冊商標
- Adobe、Acrobat 是 Adobe System 公司的註冊商標

本產品的名稱與版本都會印在主機板 / 顯示卡上，版本數字的編碼方式是用三個數字組成，並有一個小數點做間隔，如 1.22、1.24 等...數字愈大表示版本愈新，而愈左邊位數的數字更動表示更動幅度也愈大。主機板 / 顯示卡、BIOS或驅動程式改變，使用手冊都會隨之更新。更新的細部說明請您到華碩的全球資訊網瀏覽或是直接與華碩公司聯絡。（聯絡資料於下一頁）

版權所有，不得翻印 ©1997 華碩電腦

產品名稱：	ASUS AGP-V3000
手冊版本：	1.02
發表日期：	1997 / 10

華碩的聯絡資訊

華碩電腦公司 ASUSTeK COMPUTER INC.

市場訊息 *Marketing Info:*

地址： 臺北市北投區立德路150號
電話： 886-2-894-3447
傳真： 886-2-894-3449
電子郵件： info@asus.com.tw

技術支援 *Technical Support:*

傳真： 886-2-895-9254
電子佈告欄： 886-2-896-4667
電子郵件： tsd@asus.com.tw
全球資訊網： <http://www.asus.com.tw/>
檔案傳輸網路服務： <ftp.asus.com.tw/pub/ASUS>

目錄

I. 序言.....	7
清點物件.....	7
特色.....	7
規格.....	7
II. 安裝.....	8
華碩 AGP-V3000 各部組件名稱.....	8
華碩 AGP-V3000 與 VIP 子板模組.....	8
華碩 AGP-V3000 的連接.....	9
安裝程序.....	10
安裝在新的電腦中.....	10
安裝在舊的電腦中.....	10
III. Windows 95.....	11
Windows 95 和 Windows 95 OSR2.0/2.1.....	11
Windows Memphis (98) Beta1/Beta2.....	11
選購的電腦螢幕輸出與視訊訊號輸出功能.....	11
選購的視訊訊號輸入功能.....	11
1. 安裝在新的電腦中.....	12
2. 安裝在舊的電腦中.....	14
3. 驅動程式的移除.....	15
4. 安裝 DirectX 5.....	16
5. ASUS LIVE3000.....	17
6. PowerPlayer.....	18

目錄

IV. Microsoft Windows NT.....	19
Windows NT 4.0.....	19
Windows NT 3.51.....	20
V. Windows 3.x.....	21
1. DOS 模式安裝程序.....	21
2. Windows 3.x 模式安裝程序.....	22
3. 安裝 Video for Windows.....	23
VI. 顯示畫面資訊.....	25
解析度.....	25
4MB 顯示記憶體.....	25
VII. 產品規格.....	26
VIP 接頭.....	26
VIP 模組規格.....	26
VIII. 問題解決.....	28

筆記

請記錄下您的心得

Pentium III

Intel 460LX

AGP

SDRAM

U-DMA/33

ATX

AGP-V3000 的絕配
華碩 P2L97 主機板



ASUS®

I. 序言

再次感謝您購買華碩 3D 探險家³⁰⁰⁰超速繪圖影像顯示卡，本顯示卡採用 SGS-THOMSON RIVA 128™ 晶片為核心，提供您高人一等的 2D/3D 繪圖加速與高品質可縮放視窗之視訊播放功能，以及 3D 遊戲與多媒體應用的全力支援。

清點物件

- 華碩3D探險家³⁰⁰⁰超速繪圖影像顯示卡 (AGP-V3000)
- 使用手冊
- 驅動程式與公用程式光碟

特色

- 強力支援所有專業繪圖設計、遊戲、學習以及商業軟體
- 內建閃爍功能，較高的螢幕更新率可以減少對您眼睛的傷害
- 強大的 3D 繪圖表現
- 清晰、真實的影像顯示能力
- 高品質的視訊播放功能

規格

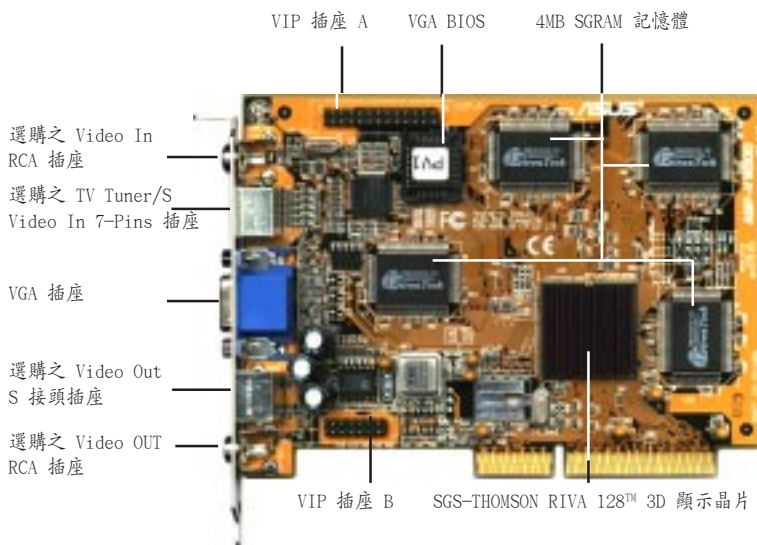
- 內建 SGS-THOMSON RIVA 128™ 128-bit 3D 多媒體功能加速顯示晶片
- 容易使用的 Windows 95 與 Windows 3.x. 驅動程式安裝介面
- 內建 VIP 接頭可連接電視調諧器、影像擷取、MPEG-I 與 MPEG-II 播放功能
- Windows 95 應用程式庫介面，包括 Direct3D、DirectDraw (+ VPE).
- Windows NT 應用程式庫介面，包括 Direct3D、DirectDraw 與 Open GL MCD Driver
- 128-bit 2D/GUI/DirectDraw 加速功能
- 視訊播放加速功能 (包括 MPEG-I、MPEG-II、以及Indeo)
- 視訊播放視窗之橫向/縱向自由縮放
- 內建 230MHz Palette-DAC
- AGP 1.0 介面
- 內建 1.6GB/s 資料傳輸頻寬之 4MB 128-bit 100MHz 的 SGRAM。
- 1600 x 1200 高彩或 1280 x 1024 全彩的高解析度/顏色的優異效能表現

重要：華碩 AGP-V3000 顯示卡與一般視訊外接裝置 (如電視、錄放影機等) 都有 NTSC 和 PAL 的規格差別，請確定您所使用的這些裝置與顯示卡的規格配合。

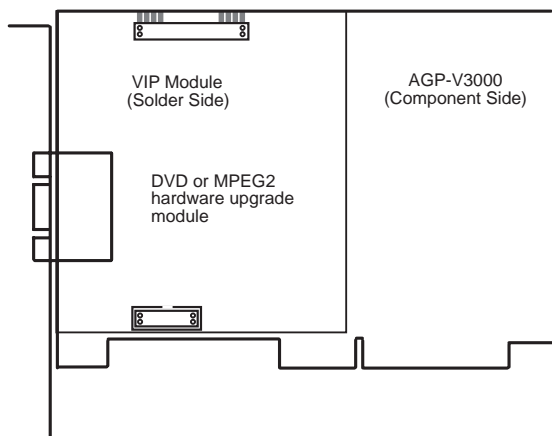
註！NTSC 電視畫面播放規格被採用的國家、區域有美國、日本與台灣等地，而 PAL 規格則通行於歐洲與大陸等地。

II. 安裝

華碩 AGP-V3000 各部組件名稱

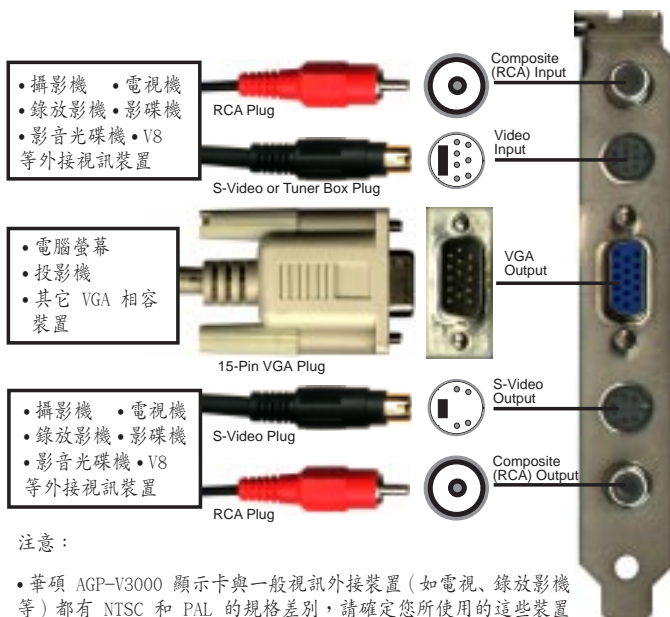


華碩 AGP-V3000 與 VIP 子板模組



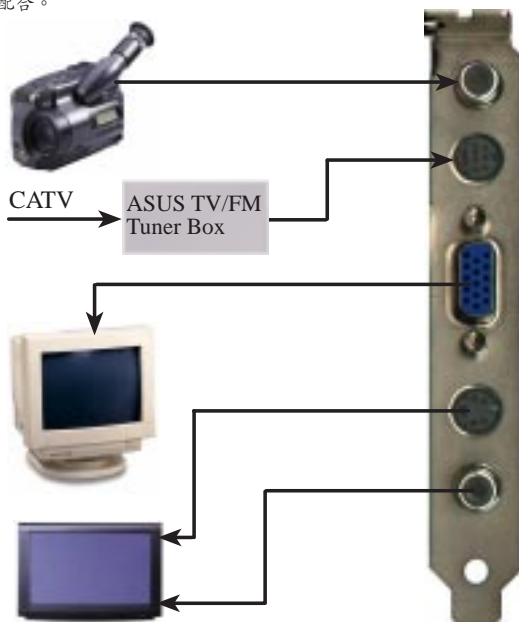
II. 安裝

華碩 AGP-V3000 的連接



注意：

- 華碩 AGP-V3000 顯示卡與一般視訊外接裝置 (如電視、錄影機等) 都有 NTSC 和 PAL 的規格差別，請確定您所使用的這些裝置與顯示卡的規格配合。



II. 安裝

請依照以下步驟安裝 AGP-V3000 顯示卡於您的電腦主機中

注意：華碩 AGP-V3000 顯示卡只能安裝在具備 AGP 插槽的主機板中。

警告！ 主機板上有著許多精密的積體電路，而這些積體電路很容易遭受靜電而損壞，因此在正式安裝主機板前，請各位先做好以下的準備：

1. 先將電腦的電源關掉，最保險的方式就是先拔掉插頭
2. 拿持主機板時儘可能不觸碰有金屬接腳的部份
3. 拿取積體電路元件（如 CPU、RAM 等）時，最好能夠戴有防靜電手環
4. 在積體電路元件未安裝前，需將元件置放在防靜電墊或防靜電袋內

安裝程序

安裝在新的電腦中

如果您新購了台內建 AGP-V3000 顯示卡的電腦...

1. 將電腦主機上所有電源線與接線拔除。
2. 鬆開螺絲，將主機外殼移開。
3. 尋找主機板上的 AGP 匯流排插槽，並確定這個 AGP 匯流排插槽並沒有被其它介面卡使用。
4. 將 AGP 插槽所對應、用螺絲固定的金屬擋板從主機後方移除。
5. 儘量將自己置於接地狀態。（請看前頁的警告訊息）。
6. 將 AGP-V3000 小心地從包裝盒中的靜電袋取出。
7. 找尋並確定主機板上的 AGP 插槽，並將 AGP-V3000 對準插槽安插進去，然後再將金屬擋板上的螺絲鎖緊。
8. 將主機外殼放回原位並用螺絲固定。
9. 將螢幕的 15-pin VGA 接頭連接到 AGP-V3000 顯示卡端，並且將連接頭上的螺絲鎖緊。
10. 如果您事前也移除了其他的電源線或連接線，請按照原來的連接方式再連接回來 - 接下來您就可以開啓電腦繼續安裝驅動程式與工具軟體了。

安裝在舊的電腦中

您有一台電腦，而且決定使用 AGP-V3000 顯示卡...

1. 首先在系統中安裝華碩 AGP-V3000 顯示卡驅動程式。
2. 關閉電源並將主機上的電源線與連接線先行移除。
3. 將舊的顯示卡移除，然後再將華碩 AGP-V3000 顯示卡裝入系統中。
4. 重新開啓電腦 - 華碩 AGP-V3000 顯示卡會自動偵測以及升級到新的驅動程式。

III. Windows 95

作業系統需求

Windows 95 和 Windows 95 OSR2.0/2.1

Windows 95 和 Windows 95 OSR2.0 都支援 AGP 顯示卡，但是如果您要享有 AGP 所有的功能，那麼您必須使用 Win95 OSR 2.1 或以後的版本。

要安裝 Win95 OSR2.1，必須先安裝 OSR2.0 然後再安裝 USB 升級程式升級到 OSR2.1。在 1997 年 4 月的 MSDN 光碟第一片 **Windows 95, SDKs, and Tools** 光碟中的 \OSR2 子目錄您可以找到 OSR2.0，以及在 \OSR2\USBUPP 子目錄中您可以找到 USB 的升級程式。請執行 **REGEDIT.EXE** 查看您的 Windows 95 版本：

```
HKEY_LOCAL_MACHINE\SOFTWARE\Microsoft\Windows\CurrentVersion\Version
```

```
HKEY_LOCAL_MACHINE\SOFTWARE\Microsoft\Windows\CurrentVersion\VersionNumber
```

OSR2.1 的版本是 **Windows 95**，版本編號是 **4.03.1212** 或 **4.03.1214**。

Windows Memphis (98) Beta1/Beta2

目前 AGP-V3000 V1.01 驅動程式尚無法在 Windows 98 Beta1/Beta2 下啓動 Direct 3D 硬體支援，在未來新版本驅動程式中我們將會解決該項問題。

選購的電腦螢幕輸出與視訊訊號輸出功能

AGP-V3000 提供兩種訊號輸出功能，一是電腦螢幕訊號輸出，也就是將電腦要顯示的畫面訊號送到電腦螢幕上顯示；另一則是視訊訊號輸出，這種輸出是將電腦要顯示的畫面訊號送到電視、錄影機或是其他視訊裝置顯示或儲存起來。

這兩種訊號輸出功能並無法同時使用，在一般的情形下如果使用者將 AGP-V3000 同時接上電腦螢幕和電視的話，AGP-V3000 的 BIOS 會自行判斷而將要顯示的畫面訊號送到電腦螢幕。如果此時使用者要將畫面輸出切換到電視，則必須要先將電腦關機，然後將電腦螢幕連接線拔掉，再將電視訊號連接線接上，最後再重新開機，AGP-V3000 的 BIOS 會自動判斷將輸出改成可以被電視接受的視訊訊號。反言之，要將輸出訊號種類改變回電腦螢幕的話，也必須先將電腦關機，然後拔掉接到電視的連接線，插回電腦螢幕連接線再重新開機才可再電腦螢幕上看到顯示畫面。

選購的視訊訊號輸入功能

選購的視訊訊號輸入功能使用，除了要將外接的視訊裝置連接妥當以外，並且必須執行“ASUS LIVE3000”程式，進行選擇輸入訊號種類、規格、對比、亮度、飽和度等設定動作，請參閱 Section III 的安裝介紹。

III. Windows 95

1. 安裝在新的電腦中

以下的說明是認定您已經將華碩 AGP-V3000 顯示卡安裝至系統中，而且假設您的 CD-ROM 代號為 **D:** 以及您的 Windows 95 目錄為 **C:\windows**。如果您的設定與我們所假設的不同，請自行更改其中的設定。

1.1 Windows 95

當您將華碩 AGP-V3000 顯示卡插入系統中並開啓電腦，Windows 95 會自動偵測到 AGP-V3000 的存在，並出現 **發現新的硬體** 的畫面，請選擇 **不要安裝驅動程式**，Windows 以後不會再提示您 選項，然後繼續以下的安裝步驟。



1.2 Win95 OSR 2.0/2.1

在較新版本的 Windows 95 OSR 2.0/2.1 中，您會看到 **更新裝置驅動程式精靈** 視窗的出現，這個精靈會安裝 **Standard PCI Graphics Adapter (VGA)** 驅動程式，請按下 **下一步 >** 鍵。



注意! 請您在這個畫面一定要按下 **下一步 >** 鍵，如果您按下的是 **取消** 鍵系統將會導致系統當機。

接下來，請在這個畫面中按下 **完成** 鍵開始安裝 VGA 驅動程式。在接下來的安裝過程中您必須回答程式向您要的 Windows95 安裝程式的路徑，如果您手上沒有 Windows95 安裝程式，請告訴程式到 Windows 95 底下的 **System** 子目錄中尋找驅動程式來安裝。此時，Windows 會請您重新開啓 windows，請按下 **否** 鍵然後繼續完成次頁的安裝步驟。



III. Windows 95

然後將華碩 AGP-V3000 1.02 版的安裝光碟放入 CD-ROM 中，光碟片中的驅動程式安裝程式會自動出現。如果安裝程式沒有出現（比如說，在你的 Windows 95 裡頭光碟機的自動插入通知功能被關閉），請執行安裝光碟片中的 **setup.exe**。

選擇 **安裝 AGP-V3000 驅動程式** 然後繼續以下安裝步驟。

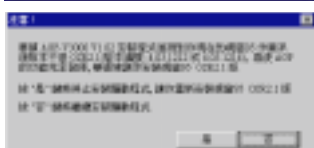
這個時候 **Setup program** 出現在螢幕上，請按下 **下一步(N) >** 鍵繼續以下安裝步驟。

接著一個名為 **華碩 AGP-V3000 的特色** 的視窗會出現，請再按下 **下一步(N) >** 鍵繼續進行安裝步驟。

這個視窗是說明安裝程式偵測到本機作業系統並不是 OSR2.1 版本，請按下 **是** 鍵跳離安裝程式重新安裝 OSR2.1 的 Windows 95，如此才能享受 AGP 的完整功能，或是按下 **否** 鍵繼續以下安裝步驟。

繼而出現在螢幕上的是 **開始複製檔案** 視窗，請按下 **Next >** 鍵繼續進行安裝步驟。此時，**Installing Microsoft DirectX 5** 的對話框會出現，因為華碩 AGP-V3000 顯示卡的驅動程式需要搭配 DirectX 5 來彰顯超強的 3D 繪圖功能。

這個畫面告訴我們安裝程式正在尋找 DirectX Runtime 程式組件，如果在系統中找不到這些組件，安裝程式會將 DirectX 安裝到硬碟中。當所有驅動程式安裝完畢，請關閉電源並將舊有的顯示卡取出，並將華碩 AGP-V3000 顯示卡插入主機板的 AGP 插槽中，整個顯示卡與驅動程式的安裝就算完成了。



III. Windows 95
驅動程式的安裝

2. 安裝在舊的電腦中

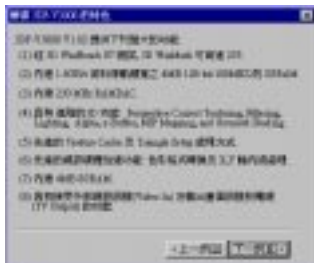
1. 如果您想要以華碩 AGP-V3000 顯示卡來取代系統中原有之顯示卡，那麼原有顯示卡的驅動程式也必須被華碩 AGP-V3000 顯示卡驅動程式所取代。然後將華碩 AGP-V3000 1.02 版的安裝光碟放入 CD-ROM 中，光碟片中的驅動程式安裝程式會自動出現。如果安裝程式沒有出現（比如說，在你的 Windows 95 裡頭光碟機的自動安插通知功能被關閉），請執行安裝光碟片中的 **setup.exe**。



2. 選擇 **安裝 AGP-V3000 驅動程式**，接著安裝程式就會接著出現。



3. 請按下 **Next >** 鍵，接著一個名為 **華碩 AGP-V3000 的特色** 的視窗會出現，請再按下 **下一步(N) >** 鍵繼續進行安裝步驟。



這個視窗是說明安裝程式偵測到本機作業系統並不是 OSR2.1 版本，請按下 **是** 鍵跳離安裝程式重新安裝 OSR2.1 的 Windows 95，如此才能享受 AGP 的完整功能，或是按下 **否** 鍵繼續以下安裝步驟。



4. 繼而出現在螢幕上的，是 **開始複製檔案** 視窗，請按下 **下一步(N) >** 鍵繼續進行安裝步驟。此時，**Installing Microsoft DirectX 5** 的對話框會出現，因為華碩 AGP-V3000 顯示卡的驅動程式需要搭配 DirectX 5 來彰顯超強的 3D 繪圖功能。



5. 這個畫面告訴我們 **Setup program** 正在尋找 DirectX Runtime 程式組件，如果在系統中找不到這些組件，安裝程式會將 DirectX 安裝到硬碟中。當所有驅動程式安裝完畢，請關閉電源並將舊有的顯示卡取出，並將華碩 AGP-V3000 顯示卡插入主機的 AGP 插槽中。重新開啓電腦，驅動程式已被全部安裝完畢。



3. 驅動程式的移除

如果你要在系統中使用其他的顯示卡，你可以依照以下步驟將 AGP-V3000 驅動程式反安裝以節省硬碟空間。

3.1 利用自動安裝程式

1. 將華碩 AGP-V3000 1.02 版的安裝光碟放入光碟機中。
2. 在安裝畫面中選擇 **移除 AGP-V3000 驅動程式**，然後再隨著程式將驅動程式移除。



3.2 利用 Windows 95 控制台

1. 在 **開始** 選單中選取 **設定** 選項
2. 選取 **控制台**
3. 雙擊 **新增/移除程式** 圖示
4. 選擇 **安裝/移除** 標籤
5. 從清單中選擇 **ASUS AGP-V3000 V1.02**。
6. 按下 **新增/移除** 鍵開始驅動程式的反安裝動作



當程式正在進行移除時，螢幕上會出現一個 **Remove Shared File?** 的對話框，請按下 **Yes** 或 **Yes To All** 鍵移除所有共用檔案。



III. Windows 95

4. 安裝 DirectX 5

因為 Microsoft 的 DirectX 5 提供了 3D 硬體加速能力，所以要在 Windows 95 中用軟體看影音光碟或 MPEG 檔案，必須在安裝播放軟體之前先安裝 Microsoft 的 DirectX 5，然後再安裝 MPEG 播放軟體。

1. 開啓 Windows 95。
2. 將華碩 AGP-V3000 版的安裝光碟放入 CD-ROM 中，光碟片中的驅動程式安裝程式會自動出現。如果安裝程式沒有出現（比如說，在你的 Windows 95 裡頭光碟機的自動安插通知功能被關閉），請執行安裝光碟片中的 **setup.exe**。
3. 在安裝畫面中選擇 **安裝 DirectX 5**，以下的畫面就會接著出現。請將 **啓動 Direct 3D 硬體加速** 選項開啓，並且按下 **重新安裝 DirectX** 鍵開始安裝 DirectX 5。



4. 如果系統中已經裝有 DirectX 5，您可以選擇是否重新安裝 DirectX 5。如果您選擇重新安裝，安裝完畢後您必須隨著程式訊息重新開機即可完成 DirectX 5。



III. Windows 95
安裝 DirectX 5

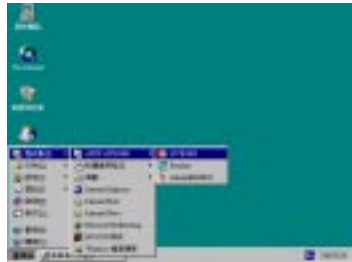
III. Windows 95

5. ASUS LIVE3000 (選購)

ASUS LIVE3000 必須配合 AGP-V3000 顯示卡使用。



當您將 ASUS LIVE3000 安裝完畢以後，您可以在開始 選單中看見 ASUS LIVE3000 與移除程式的圖示。



第一次使用 ASUS LIVE3000，您必須選擇下拉式選單中的 **Video Source** 選項，設定如連接視訊源種類、選擇使用視訊畫面規格種類與調整畫面顏色。



Video Source 可以設定：

- Video Connector type：設定連接視訊源種類
- Video Standard：選擇使用視訊畫面規格種類
- Color：調整畫面顏色之亮度、對比、飽和度與色調



III. Windows 95
安裝 ASUS LIVE3000

6. PowerPlayer

PowerPlayer 是一個提供影音光碟 VCD (*.DAT) 或是 MPEG (*.MPG) 檔案功能的播放程式，配合 AGP-3000 的超強硬體視訊播放能力，可以讓您在欣賞影音光碟與 MPEG 檔案時得到最佳的視覺享受。

將華碩 AGP-V3000 版的安裝光碟放入 CD-ROM 中，光碟片中的驅動程式安裝程式會自動出現。如果安裝程式沒有出現（比如說，在你的 Windows 95 裡頭光碟機的自動安裝通知功能被關閉），請執行安裝光碟片中的 **setup.exe**。



在安裝程式自我解壓的過程之後，接下來出現的就是 PowerPlayer 的安裝畫面，請依照安裝畫面的指示完成安裝動作。



PowerPlayer 是一個功能強大的播放軟體，只要在播放程式的按鍵上移動您的滑鼠，就可以看到每個按鍵的功能說明。如果您需要查看輔助檔，可以按下“?”鍵



注意：

- 請不要在 1280x1024 16bit 高彩或 1600x1200 高彩模式下使用 PowerPlayer 做全螢幕播放，在如此高的解析度下用 PowerPlayer 播放可能會有問題發生。
- 請不要將其他程式視窗重疊在 PowerPlayer 之上，否則 PowerPlayer 播放可能會有問題發生。

IV. Microsoft Windows NT

Windows NT 4.0

注意!

- 當您在 Windows NT 4.0 安裝華碩 AGP-V3000 顯示卡驅動程式之前，請先確定您已經安裝過 **Windows NT 4.0 Service Pack version 3.0** (您可以在 http://www.microsoft.com/isapi/support/bldqpage.idc?ProductPage=q_servpk 找到這個程式)。否則，系統可能會當機而無法運作。
- 您可以在 Windows NT 的下一個版本 (5.0 版) 中享有 AGP 顯示卡所帶來的所有好處。

安裝程序

1. 開啓 Windows NT 將顯示模式改成 VGA 模式 (16 色、解析度 640 x 480)，然後重新開啓系統。
2. 當您的 Windows NT 被重新開啓後，請在桌面上直接按下滑鼠右鍵，選擇右鍵選單中的 **內容** 選項。
3. 請選擇 **設定值** 標籤，並按下 **變更顯示類型** 鍵。
4. 請按下 **配接卡類型** 中的 **變更** 鍵。
5. 在繼而出現的 **選擇裝置** 對話盒中按下 **從磁片安裝**。
6. 將華碩 AGP-V3000 驅動程式安裝光碟放入光碟機中。
7. 選擇光碟機目錄的 **\NT40** 子目錄，或者按下 **瀏覽** 鍵在繼而出現的 **開啓舊檔** 對話盒中選擇正確的驅動程式路徑，然後按下 **確定** 鍵。
8. 接下來您會看到華碩 AGP-V3000 驅動程式清單，請選擇 **ASUS AGP-V3000** 然後按下 **確定** 鍵。
9. 此時，Windows NT 會再出現一次請您確定的畫面，然後把光碟中所有相關驅動程式拷貝到硬碟中。當所有檔案拷貝完畢，請回到 **顯示器內容** 視窗按下 **套用** 及 **確定** 鍵。
10. 最後 **系統設定變更** 對話盒會出現，請按下 **是 (Y)** 鍵重新開啓電腦。
11. Windows NT 再度開啓時，螢幕顯示已經如前面所設定而改變。

IV. Microsoft Windows NT

Windows NT 3.51

重要!

- 如果您想要在 Windows NT 3.51 中使用 AGP-V3000，那麼您還必須先行安裝微軟的 HAL 驅動程式。HAL 驅動程式是微軟專門針對 Windows NT 3.51 使用新規格 AGP 介面卡而設計，如果沒有 HAL 驅動程式，您便無法在 Windows NT 3.51 中使用 AGP-V3000。
- 您可以在 Windows NT 的下一個版本（5.0 版）中享有 AGP 顯示卡所帶來的所有好處。

安裝程序

1. 開啓 Windows NT 將顯示模式改成 VGA 模式（16 色、解析度 640 x 480），然後重新開啓系統。
2. 當您的 Windows NT 被重新開啓後，請在桌面上直接按下滑鼠右鍵，選擇右鍵選單中的 **內容** 選項。
3. 請選擇 **設定值** 標籤，並按下 **變更顯示類型** 鍵。
4. 請按下 **配接卡類型** 中的 **變更** 鍵。
5. 在繼而出現的 **選擇裝置** 對話盒中按下 **從磁片安裝**。
6. 將華碩 AGP-V3000 驅動程式安裝光碟放入光碟機中。
7. 選擇光碟機目錄的 \NT351 子目錄，或者按下 **瀏覽** 鍵在繼而出現的 **開啓舊檔** 對話盒中選擇正確的驅動程式路徑，然後按下 **確定** 鍵。
8. 接下來您會看到華碩 AGP-V3000 驅動程式清單，請選擇 **ASUS AGP-V3000** 然後按下 **確定** 鍵。
9. 此時，Windows NT 會再出現一次請您確定的畫面，然後把光碟中所有相關驅動程式拷貝到硬碟中。當所有檔案拷貝完畢，請回到 **顯示器內容** 視窗按下 **套用** 及 **確定** 鍵。
10. 最後 **系統設定變更** 對話盒會出現，請按下 **是 (Y)** 鍵重新開啓電腦。
11. Windows NT 再度開啓時，螢幕顯示已經如前面所設定而改變。

V. Windows 3.x

以下的說明認定您已經將華碩 AGP-V3000 顯示卡安裝至系統中，而且假設您的光碟機代號為 **D:** 以及您的 Windows 3.x 目錄為 **C:\windows**。如果您的設定與我們所假設的不同，請自行更改其中的設定。此外華碩 AGP-V3000 顯示卡的 Windows 3.x 驅動程式可以在 DOS 模式或在 Windows 3.x 環境中安裝。

1. DOS 模式安裝程序

1. 開啓電腦於 DOS 模式。
2. 切換路徑到安裝光碟片中的 \Win31 路徑。
3. 鍵入 **INSTALL**，此時安裝畫面會出現在螢幕上。

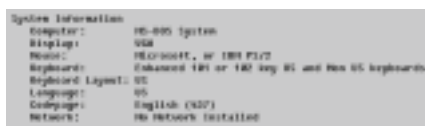


4. 將系統中的 Windows 3.x 路徑 **c:\windows** 填入畫面中。
5. 安裝程式會自動安裝適合語言版本的驅動程式至 Windows 中。
6. 安裝完畢請暫時不要從光碟機中取出安裝光碟，並且鍵入 **WIN** 進入 Windows 作業環境。
7. 一進入 Windows 作業環境您將會看到安裝畫面被啓動，您可以選擇其它驅動程式項目來繼續安裝。

V. Windows 3.x

2. Windows 3.x 模式安裝程序

1. 開啓您的電腦於 DOS 模式下。
2. 切換工作目錄於 Windows 3.x 。
3. 鍵入 SETUP，系統設定畫面會隨之出現。



4. 移動光棒至 **Display** 選項並選擇 **VGA** 模式，將顯示模式改成標準 VGA 模式 (16 色，解析度 640 x 480)，然後離開系統設定畫面並且鍵入 WIN，進入 Windows。
5. 將華碩 AGP-V3000 1.02 版的安裝光碟放入光碟機中，執行安裝光碟片中的 **setup.exe**，安裝畫面就會出現在螢幕上。



6. 選擇並執行 **安裝 Windows 3.x 驅動程式**，並依照程序安裝驅動程式。

V. Windows 3.x

3. 安裝 Video for Windows

要在 Windows 3.x 中用軟體看影音光碟或 MPEG 檔案，必須在安裝播放軟體之前先安裝 **Microsoft Video for Windows**，然後再安裝 MPEG 播放軟體。

注意： AGP-V3000 顯示卡包裝中並不提供 MPEG 播放軟體。

1. 開啓 Windows 3.x.
2. 將華碩 AGP-V3000 1.02 版的安裝光碟放入 CD-ROM 中。
3. 執行安裝光碟片中的 **setup.exe**，安裝畫面就會出現在螢幕上。



4. 選擇並執行安裝 **安裝 Win32s 程式庫**。

注意： 部份的驅動程式是用 32 位元的 API 寫成，所以華碩建議您在安裝 Windows 3.x 驅動程式之前，先行安裝 **Win32s 程式庫**。

5. 選擇並執行安裝 **安裝 Video for Windows**。

注意： 您必須先行安裝 **安裝 Win32s 程式庫**，否則，Video for Windows 的 DCI 驅動程式便無法運作。



筆記

請記錄下您的心得

Pentium III

Intel 440LX

AGP

SDRAM

U-DMA/33

ATX

AGP-V3000 的絕配
華碩 P2L97 主機板



ASUS®

VI. 顯示畫面資訊

解析度

4MB 顯示記憶體

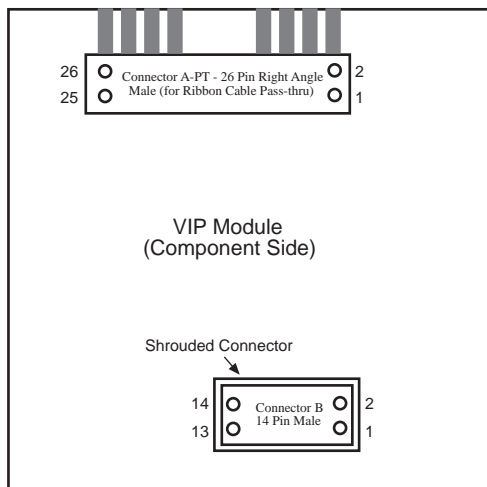
解析度	垂直 更新率	水平 更新率	顏色		
			8bpp = 256 色	16bpp = 65K 色 High Colors	32bpp = True Colors
640 x 480	60Hz	31.4KHz	✓	✓	✓
	72Hz	36.1KHz	✓	✓	✓
	75Hz	37.6KHz	✓	✓	✓
	85Hz	43.0KHz	✓	✓	✓
	100Hz	50.9KHz	✓	✓	✓
	120Hz	61.8KHz	✓	✓	✓
800 x 600	60Hz	37.9KHz	✓	✓	✓
	72Hz	45.1KHz	✓	✓	✓
	75Hz	47.1KHz	✓	✓	✓
	85Hz	53.5KHz	✓	✓	✓
	100Hz	63.6KHz	✓	✓	✓
	120Hz	77.3KHz	✓	✓	✓
1024 x 768	60Hz	48.4KHz	✓	✓	✓
	72Hz	57.6KHz	✓	✓	✓
	75Hz	60.2KHz	✓	✓	✓
	85Hz	68.7KHz	✓	✓	✓
	100Hz	81.9KHz	✓	✓	✓
	120Hz	98.9KHz	✓	✓	✓
1152 x 864	60Hz	53.6KHz	✓	✓	✓
	72Hz	64.9KHz	✓	✓	✓
	75Hz	67.7KHz	✓	✓	✓
	85Hz	77.2KHz	✓	✓	✓
	100Hz	91.4KHz	✓	✓	✓
	120Hz	110.8KHz	✓	✓	✓
1280 x 1024	60Hz	64.0KHz	✓	✓	
	72Hz	77.0KHz	✓	✓	
	75Hz	80.4KHz	✓	✓	
	85Hz	91.2KHz	✓	✓	
	100Hz	108.5KHz	✓	✓	
1600 x 1200	60Hz	74.9KHz	✓	✓	
	72Hz	89.9KHz	✓	✓	
	75Hz	93.8KHz	✓	✓	
	85Hz	107.1KHz	✓	✓	

VII. 產品規格

VIP 接頭

VIP 使用兩組雙排 0.1 英寸接頭 - 接頭 A 和接頭 B。接頭 A 是一組 26-pin 的接頭，它的功能與標準的 Feature Connector 完全相同。接頭 B 是一組 14-pin 的接頭，裡頭傳送的訊號則包括了電源、接地、VRST# 以及 I2S 等。在華碩 AGP-V3000 顯示卡上 Connector A 和 B 都是公接頭，而配合著 AGP-V3000 所製作的子卡上的 VIP Connector A 和 B 則都是母接頭，請注意這兩個接頭的腳數並不相同，請不要顛倒了方向而將子卡硬插在顯示卡上。

VIP 模組規格



VII. 產品規格

VIP 接頭 A					
(26 Pin Dual Row Header, 0.100 in. centers)					
Standard Feature Connector		VIP Mode	Standard Feature Connector		VIP Mode
Pin #	Signal Name	Signal Name	Pin #	Signal Name	Signal Name
1	Ground	Ground	2	P0	VID [0]
3	Ground	Ground	4	P1	VID [1]
5	Ground	Ground	6	P2	VID [2]
7	EVIDEO #	HAD [1]	8	P3	VID [3]
9	ESYNC #	HAD [0]	10	P4	VID [4]
11	EDCLK #	HCTL	12	P5	VID [5]
13	N/C	SCL	14	P6	VID [6]
15	Ground	Ground	16	P7	VID [7]
17	Ground	Ground	18	DCLK	PIXCLK
19	Ground	Ground	20	BLANK #	VIPCLK
21	Ground	Ground	22	HSYNC	N/C
23	N/C	VIRQ #	24	VSYNC	N/C
25	N/C	SDA	26	Ground	Ground

VIP 接頭 B					
(14 Pin Dual Row Header, 0.100 in. centers)					
Standard Feature Connector		VIP Mode	Standard Feature Connector		VIP Mode
Pin #	Signal Name	Signal Name	Pin #	Signal Name	Signal Name
1	-	+3.3V	2	-	+3.3V
3	-	+3.3V	4	-	+3.3V
5	-	Ground	6	-	Ground
7	-	+5V	8	-	+5V
9	-	+5V	10	-	VRST #
11	-	SCLK	12	-	Ground
13	-	LRCLK	14	-	PCMDATA

VIII. 問題解決

問題描述

當我將驅動程式安裝完畢並且重新開機了以後，Windows 95 告訴我顯使卡的設定是不正確的

解決方法

可能是之前顯示卡的驅動程式沒有清除乾淨所致。您可以依照以下的步驟進行清除工作：

1. 在 **我的電腦** 圖示上按下滑鼠右鍵，叫出右鍵選單。
2. 選擇 **內容** 選項，**內容系統** 對話盒就會出現。
3. 選擇 **裝置管理員** 標籤，在標籤中選擇 **按類型來查看裝置**。
4. 雙擊 **顯示器介面卡**，並將華碩顯示器介面卡之外的其它介面卡刪除掉（先選擇該顯示卡再按 **刪除** 鍵）。
5. 關閉 **裝置管理員**，重新啓動 Windows 95

我的顯示器無法擁有較高的解析度與螢幕更新率

這是因為每種螢幕規格不同而有所差別。一般來說，頻寬高且水平垂直掃瞄頻率越高，範圍越大的螢幕，可以調到較高的解析度或螢幕更新率。若要知道您螢幕的規格，請洽詢您的螢幕廠商。