



ASUS® AGP-V6600 系列

3D 繪圖影像加速顯示卡 使用手冊

華碩電腦業務處技術手冊部製作



ASUS

給使用者的說明

本產品的所有部分，包括配件與軟體等，其所有權都歸華碩電腦公司（以下簡稱華碩）所有，未經華碩公司許可，不得任意地仿製、拷貝、謄抄或轉譯。本使用手冊沒有任何型式的擔保、立場表達或其它暗示。若有任何因本使用手冊或其所提到之產品的所有資訊，所引起直接或間接的資料流失、利益損失或事業終止，華碩及其所屬員工恕不為其擔負任何責任。除此之外，本使用手冊所提到的產品規格及資訊僅供參考，內容亦會隨時更新，恕不另行通知。本使用手冊的所有部分，包括硬體及軟體，若有任何錯誤，華碩沒有義務為其擔負任何責任。

使用手冊中所談論到的產品名稱僅做識別之用，而這些名稱可能是屬於其他公司的註冊商標或是版權，在此聲明如下：

- NVIDIA、GeForce 256 是 NVIDIA 公司的註冊商標
- Windows、MS-DOS 是 Microsoft 公司的註冊商標
- Adobe、Acrobat 是 Adobe System 公司的註冊商標

本產品的名稱與版本都會印在主機板 / 顯示卡上，版本數字的編碼方式是用三個數字組成，並有一個小數點做間隔，如 1.22、1.24 等...數字愈大表示版本愈新，而愈左邊位數的數字更動表示更動幅度也愈大。主機板 / 顯示卡、BIOS 或驅動程式改變，使用手冊都會隨之更新。更新的細部說明請您到華碩的全球資訊網瀏覽或是直接與華碩公司聯絡。（聯絡資料於下一頁）

版權所有・不得翻印 ©1999 華碩電腦

產品名稱:	華碩 AGP-V6600 顯示卡
手冊版本:	1.02 T464
發表日期:	1999 年 10 月

華碩的聯絡資訊

華碩電腦公司 ASUSTeK COMPUTER INC. (亞太地區)

市場訊息 *Marketing Info*

地址： 台灣臺北市北投區立德路150號
電話： 886-2-2894-3447
傳真： 886-2-2894-3449
電子郵件 Email： info@asus.com.tw

技術支援 *Technical Support*

電話： 886-2-2890-7111 ... 主機板/顯示卡/光碟機
886-2-2890-7112 ... 筆記型電腦
886-2-2890-7113 ... 伺服器
傳真： 886-2-2895-9254
電子郵件 Email： tsd@asus.com.tw
新聞群組 News Group： news2.asus.com.tw
全球資訊網 WWW： http://www.asus.com.tw/
檔案傳輸網路服務 FTP： ftp://ftp.asus.com.tw/pub/ASUS

ASUS COMPUTER INTERNATIONAL (美國)

市場訊息 *Marketing Info*

地址： 6737 Mowry Avenue, Mowry Business Center, Building 2 Newark, CA 94560, USA
傳真： +1-510-608-4555
電子郵件 Email： info-usa@asus.com.tw

技術支援 *Technical Support*

傳真： +1-510-608-4555
電子佈告欄 BBS： +1-510-739-3774
電子郵件 Email： tsd@asus.com
全球資訊網 WWW： www.asus.com
檔案傳輸網路服務 FTP： ftp.asus.com.tw/pub/ASUS

ASUS COMPUTER GmbH (歐洲)

市場訊息 *Marketing Info*

地址： Harkort Str. 25, 40880 Ratingen, BRD, Germany
電話： 49-2102-9599-0 ... 主機板/其他產品
49-2102-9599-10 ... 筆記型電腦
傳真： 49-2102-9599-11
電子郵件 Email： info@asuscom.de

技術支援 *Technical Support*

電話： 49-2102-499712
電子佈告欄 BBS： 49-2102-448690
電子郵件 Email： tsd@asuscom.de
全球資訊網 WWW： www.asuscom.de
檔案傳輸網路服務 FTP： ftp.asuscom.de/pub/ASUSCOM

目錄

I. 序言	7
產品清單	7
規格	7
II. 硬體安裝	8
華碩 AGP-V6600 顯示卡構造圖	8
安裝程序	8
安裝在新的電腦中	8
安裝在舊的電腦中	8
III. Windows 95/98	10
作業系統需求	10
Windows 95	10
Windows 98	10
安裝驅動程式	11
方法一：使用華碩快速安裝程式	11
方法二：使用 Windows 的顯示器 內容	12
方法三：利用 Windows 的隨插即用功能	13
華碩 Windows 95/98 安裝程式	15
安裝顯示驅動程式	15
安裝 DirectX 程式庫	16
安裝 VGARTD 驅動程式	17
安裝華碩 TWAIN 驅動程式	19
移除驅動程式	19
從安裝畫面移除	19
利用 Windows 95/98 控制台	19
工具程式	21
安裝 ASUS Live 工具程式	21
安裝 Acrobat Reader	21
安裝華碩 Tweak 工具程式	22
顯示器內容	23
V6600 標籤頁	23
進階 GeForce 256 內容設定	24

目錄

Color Correction	24
Active Color Channel	24
Custom color settings	25
Direct3D Settings	25
Performance and Compatibility Options	25
Mipmapping	26
Custom Direct3D settings	26
More Direct3D	27
OpenGL Settings	28
Performance and Compatibility Options	28
Custom OpenGL settings	29
Overlay Color Control	30
Other Options	31
Monitor Timing	31
Display the Quick Tweak icon in the taskbar	32
IV. Windows NT 4.0	33
安裝顯示驅動程式	33
安裝步驟	33
VI. 問題解決	37
問題描述	37
解決方法	37

筆記

請記錄下您的心得

歇息一下 · 迎接新的挑戰



I. 序言

再次感謝您購買 AGP-V6600 系列超速繪圖影像顯示卡，本系列顯示卡採用 NVIDIA™ 公司的 GeForce256™ 晶片為核心，提供您高人一等的 2D/3D 繪圖加速與高品質可縮放視窗之視訊播放功能，以及 3D 遊戲與多媒體應用的全力支援。

產品清單

注意！ AGP-V6600 系列顯示卡必須配合主機板上的 AGP 匯流排擴充槽使用。

- ☑ (1) 顯示卡
- ☑ (1) 使用手冊
- ☑ (1) 驅動程式安裝光碟

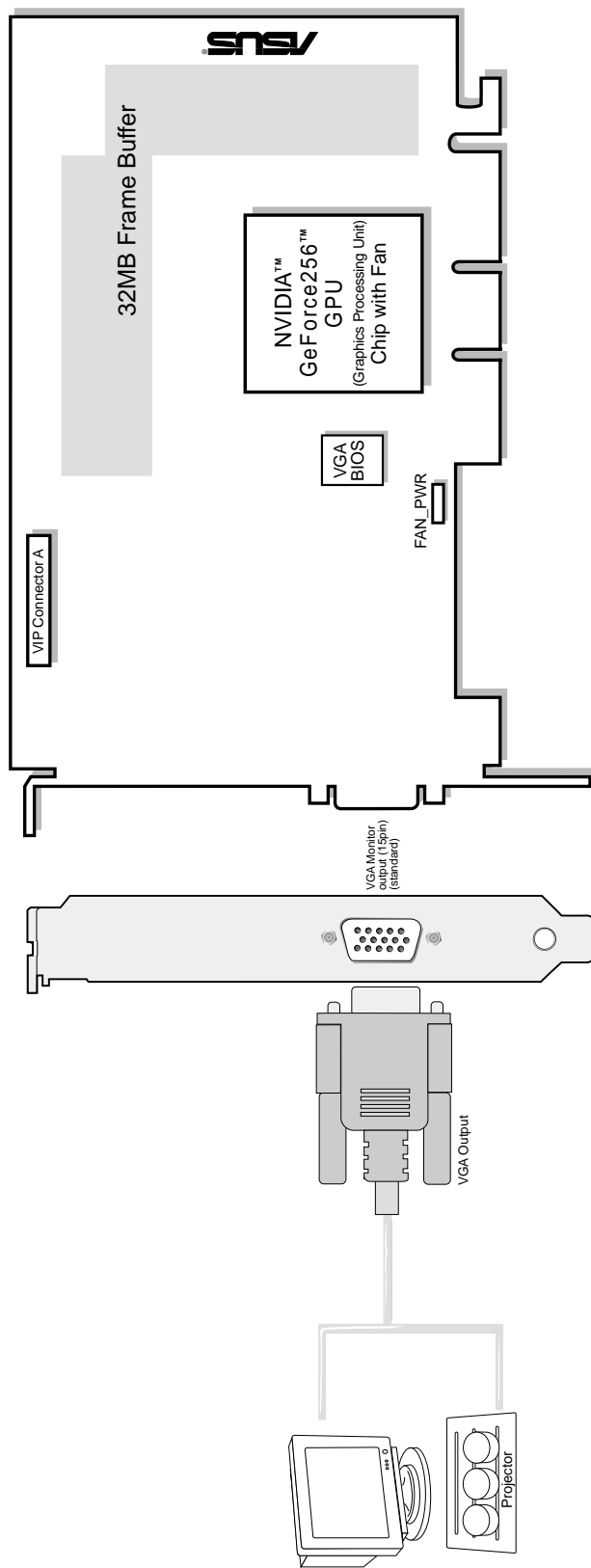
規格

- 內建 NVIDIA™ 公司的 GeForce256™ 顯示晶片
- 內建 32MB SGRAM 顯示記憶體
- 符合 AGP 4X 介面規格
- 4x4 轉換和照明整合引擎
- 具備 DirectX® 7 和 OpenGL® 等加速能力
- 具備 256 位元 QuadPipe 表現能力
- 擁有超強的 3D 顯示效能
- 擁有高解析度之 HDTV 視訊加速能力
- 擁有華碩研發團隊精心設計，易使用、智慧型之螢幕顏色調整與驅動程式安裝程式

華碩 AGP-V6600 顯示卡構造圖

32MB 顯示記憶體

The VIP (Video Interface Port) Connector are used for third party add-on modules, such as video capture cards or television tuners.



產品清點

- 華碩 AGP-V6600 顯示卡
- 本顯示手冊
- 華碩 V6600 系列顯示卡驅動程式安裝光碟

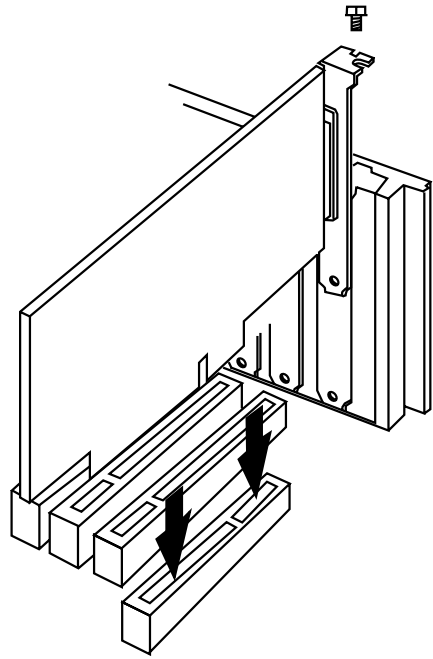
II. 硬體安裝

安裝程序

安裝在新的電腦中

如果您新購了台電腦...

1. 將電腦主機上所有電源線與接線拔除。
2. 鬆開螺絲，將主機外殼移開。
3. 尋找主機板上 AGP 匯流排插槽，並確定這個 AGP 匯流排插槽沒有被其它介面卡使用。
4. 將 AGP 插槽所對應、用螺絲固定的金屬擋板從主機後方移除。
5. 儘量將自己置於接地狀態，小心地將顯示卡從包裝盒中的靜電袋取出。
6. 找尋並確定主機板上的 AGP 插槽，並將本系列顯示卡對準插槽安插進去，然後再將金屬擋板上的螺絲鎖緊。
7. 將主機外殼放回原位並用螺絲固定。
8. 將螢幕的 15-pin VGA 接頭連接到本系列顯示卡端，並且將連接頭上的螺絲鎖緊。
9. 如果您事前也移除了其他的電源線或連接線，請按照原來的連接方式再連接回來接下來您就可以開啟電腦繼續安裝驅動程式與工具軟體了。



安裝在舊的電腦中

您有一台電腦，而且決定使用本系列顯示卡...

1. 將系統顯示模式改成 640x480 16 色 VGA 模式。
2. 關閉電源並將主機上的電源線與連接線先行移除。
3. 將舊的顯示卡移除，然後再將本系列顯示卡裝入系統中。
4. 在系統中安裝本系列顯示卡驅動程式。
5. 重新開啟電腦 Windows 會偵測到本系列顯示卡已安裝在系統中，請依照以下章節介紹繼續安裝驅動程式。

警告！ 本主機板由許多精密的積體電路與其它元件所構成，這些積體電路很容易因為遭受靜電的影響而損壞。因此，請在正式安裝主機板之前，請先做好以下的準備：

1. 將電腦的電源關閉，最保險的方式就是先拔掉插頭
2. 拿持主機板時儘可能不觸碰有金屬接線的部份
3. 拿取積體電路元件（如 CPU、RAM 等）時，最好能夠戴有防靜電手環
4. 在積體電路元件未安裝前，需將元件置放在防靜電墊或防靜電袋內

III. Windows 95/98

作業系統需求

Windows 95

華碩 AGP-V6600 顯示卡必須搭配 Windows 95 OSR2.1 或以後的版本才能正常工作，所以您的作業系統如果是 Windows 95 或 Windows 95 OSR2，請先升級到 OSR2.1 以上再行安裝 AGP-V6600 顯示卡。

要安裝 Win95 OSR2.1，必須先安裝 OSR2.0 然後再安裝 USB 升級程式（請注意版本語言的問題）升級到 OSR2.1。在 1997 年 4 月的 MSDN 光碟第一片 **Windows 95、SDKs and Tools** 光碟中的 **\OSR2** 子目錄您可以找到 OSR2.0，以及在 **\OSR2\USBUPP** 子目錄中您可以找到 USB 的升級程式，您也可以個人電腦系統廠商網站中找到這個程式。請執行 **REGEDIT.EXE** 查看您的 Windows 95 版本：

HKEY_LOCAL_MACHINE\SOFTWARE\Microsoft\Windows\CurrentVersion\Version
HKEY_LOCAL_MACHINE\SOFTWARE\Microsoft\Windows\CurrentVersion\VersionNumber
OSR2.1 的版本 (Version) 是 Windows 95，版本編號 (Version Number) 是 **4.03.1212** 或 **4.03.1214**。

Windows 98

Windows98 正式版支援全部的 Direct3D 與 AGP 功能，如果您目前使用的是先前的測試 (Beta) 版本，您必須先將 Windows 98 升級為正式版本，然後才安裝本系列的驅動程式。

因為 Windows 98 已經包含了市面上大部分常見主機板晶片組的 VGARTD 程式，如果您是 Windows 98 的使用者，請確定您在安裝驅動程式安裝光碟內所看到的 VGARTD 程式是您所需要的較新之程式，否則我們不建議您安裝這個程式。

注意！ 其他相關資訊請查閱驅動程式安裝光碟中的 README 檔案。本手冊假設您的 CD-ROM 磁碟機編號是 D:，以及 Windows 所在目錄是 C:\WINDOWS。

III. Windows 95/98

安裝驅動程式

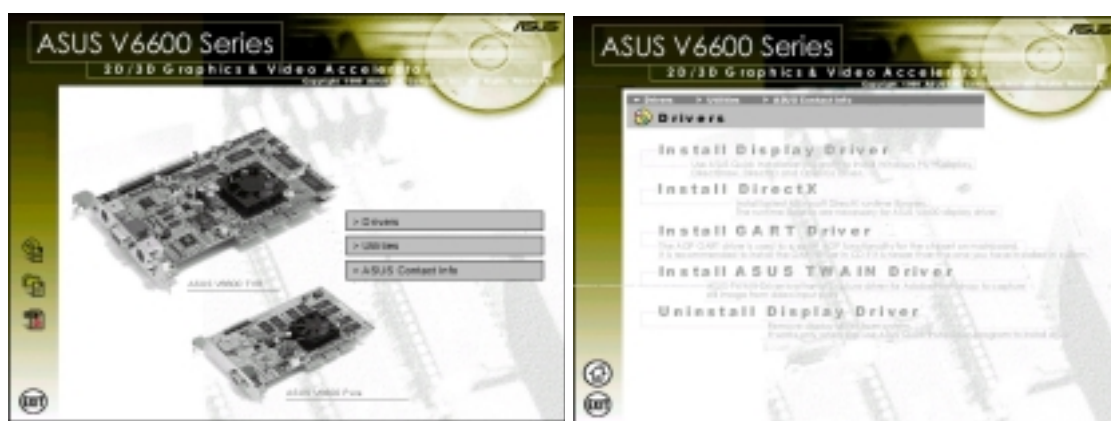
要安裝華碩 AGP-V6600 顯示卡的驅動程式，有以下三種方法可以選擇（建議使用方法一）：

注意！如果您的主機板並不是使用 Intel 的 AGP 晶片組，方法二和方法三並不會安裝適合的 AGP GART 驅動程式，而安裝 AGP GART 驅動程式可以確保 AGP 晶片組的 AGP 功能可以正常執行。還有，方法二和方法三也不會安裝 DirectX 的 runtime 程式庫，而 DirectX 的安裝卻關係到您的多媒體播放程式的硬體加速播放效能。請參閱 III. Windows 95/98 安裝 VGART 驅動程式 與 III. Windows 95/98 安裝 DirectX 程式庫 的安裝步驟安裝 VGART 驅動程式 與 DirectX。

方法一：使用華碩快速安裝程式

注意！請參閱 III. Windows 95/98 | 華碩 Windows 95/98 安裝程式 | 安裝所有驅動程式與工具軟體 的詳細步驟。

1. 開啟 Windows。
2. 將顯示模式切換至 **標準顯示器介面卡 (VGA)** 模式，並且重新開啟電腦。
3. 將驅動程式安裝光碟置入 CD-ROM 中，此時華碩 Windows 95/98 安裝程式會自動出現在螢幕上。
4. 按下 **Drivers** 選項，並在繼而出現的安裝畫面中按下 **Install Display Driver**。



5. 請依照安裝程式的指示完成所有的驅動程式安裝步驟。
6. 當您將驅動程式安裝完畢後，請重新開啟電腦。

III. Windows 95/98

方法二：使用 Windows 的顯示器 內容

1. 開啟 Windows。
2. 將顯示模式切換至 **標準顯示器介面卡 (VGA)** 模式，並且重新開啟電腦。
3. 在 Windows 桌面上按下滑鼠右鍵，並選擇 **內容**。
4. 切換到 **設定** 標籤頁並按下 **進階** 鍵，一個名為 **標準顯示器介面卡 (VGA) 內容** 的對話框會出現在螢幕上。



5. 在 **配接卡** 標籤頁上按下 **變更** 鍵，一個名為 **更新裝置驅動程式精靈** 的對話框會出現在螢幕上，按下 **下一步** 鍵，並在繼而出現的對話框中核取 **顯示所有驅動程式名單...** 並且按下 **下一步** 鍵。
6. 在繼而出現的對話框中核取 **顯示所有的裝置** 並按下 **從磁片安裝....** 鍵。
7. 當 **從磁片安裝** 對話框出現時，按下 **瀏覽** 鍵在開啟舊檔對話中找尋 CD-ROM 的磁碟機代號。
8. 然後選取光碟內的 **WIN9x** 資料夾，選擇 **ASUS6600.INF** 並按下 **確定** 鍵。
9. 再在 **從磁片安裝** 對話框中按下 **確定** 鍵，一個名為 **選擇裝置** 的驅動程式清單會出現在螢幕上。請依照您所使用的作業系統來選擇驅動程式，然後按下 **確定** 鍵。
10. 接著 **更新裝置驅動程式精靈** 對話框會再度出現在螢幕上，請按下 **下一步** 鍵，此時驅動程式檔案會被自動複製到您的硬碟中。
11. 當驅動程式檔案被複製完畢後，請按下 **完成** 鍵結束驅動程式的安裝步驟。
12. 當您再度回到 **標準顯示器介面卡 (VGA) 內容** 對話框，請按下 **關閉** 鍵，然後再回到 **顯示器 內容** 對話框再按下 **關閉** 鍵。
13. 此時系統會要求您重新開啟電腦，請按下 **是** 鍵重新開啟電腦並且結束驅動程式的所有安裝步驟。

III. Windows 95/98

方法三：利用 Windows 的隨插即用功能

注意！ 使用這個安裝方法之前，請先將系統中舊的顯示卡移除，並先行插入華碩 AGP-V6600 顯示卡。

1. 開啟 Windows。
2. 當 Windows 偵測到系統中的華碩 AGP-V6600 顯示卡時，一個名為 **找到新的硬體** 對話框會出現在螢幕上。



3. 請核取 **硬體廠商提供的驅動程式** 選項。
4. 當 Windows 的安裝程式要您鍵入驅動程式的所在位置時，請鍵入 D:\WIN9x 讓安裝程式找到 INF 檔，並按下 **結束** 鍵開始複製驅動程式檔案到您的硬碟中。
5. 當驅動程式檔案被複製完畢後，系統會要求您重新開啟電腦，請按下 **是** 鍵重新開啟電腦並且結束驅動程式的所有安裝步驟。

III. Windows 95/98

華碩 Windows 95/98 安裝程式

安裝顯示驅動程式

1. 將驅動程式安裝光碟放入 CD-ROM 中，光碟片中的驅動程式安裝程式會自動出現。如果安裝程式沒有出現（比如說，在你的 Windows 95/98 裡頭光碟機的 **自動安插通知** 功能被關閉），請直接執行光碟片中的 **Setup.exe**。

然後按下 **Drivers**。



2. 在繼而出現的安裝畫面中選擇執行 **Install Display Driver** 選項，安裝程式會為您安裝顯示驅動程式、DirectDraw、Direct3D、遊戲程式專用之OpenGL 驅動程式和 VGARTD 驅動程式。



如果您有分別安裝上述驅動程式與工具軟體的需求，請依照手冊中接下來單元中的步驟安裝。

III. Windows 95/98

安裝 DirectX 程式庫

DirectX 可以提供 Windows 95/98 的 3D 硬體加速能力，此外，在 Windows 中 MPEG 軟體解壓縮的支援上，您也必須先安裝 **Microsoft DirectX** 程式庫，然後再安裝 MPEG 播放程式，您才可以享受到華碩 AGP-V6600 系列顯示卡所提供多采多姿的影音效果。

1. 將驅動程式安裝光碟放入 CD-ROM 中，光碟片中的驅動程式安裝程式會自動出現。如果安裝程式沒有出現（比如說，在你的 Windows 95/98 裡頭光碟機的 **自動安插通知** 功能被關閉），請直接執行光碟片中的 **Setup.exe**。

然後按下 **Drivers**。

2. 在繼而出現的安裝畫面中選擇執行 **Install DirectX** 選項。

3. 請選擇 DirectX 的版本並按下 **Install** 鍵，繼續進行以下之安裝步驟。



注意！ 有些遊戲軟體無法在 DirectX 7 下正常運作（只能在舊有的 DirectX 6 或其它原因），請在安裝 DirectX 7 前確認您的需求。要移除程式請參考 **III. Windows 95/98 | Uninstall Display Driver** 章節。

III. Windows 95/98

安裝 VGARTD 驅動程式

1. 將驅動程式安裝光碟放入 CD-ROM 中，光碟片中的驅動程式安裝程式會自動出現。如果安裝程式沒有出現（比如說，在你的 Windows 95/98 裡頭光碟機的 **自動安插通知** 功能被關閉），請直接執行光碟片中的 **Setup.exe**。

然後按下 **Drivers**。



2. 在繼而出現的安裝畫面中選擇執行 **Install GART Driver** 選項。（目前支援 Intel、AMD、SiS、VIA 和 ALi 的 AGP 晶片組）。

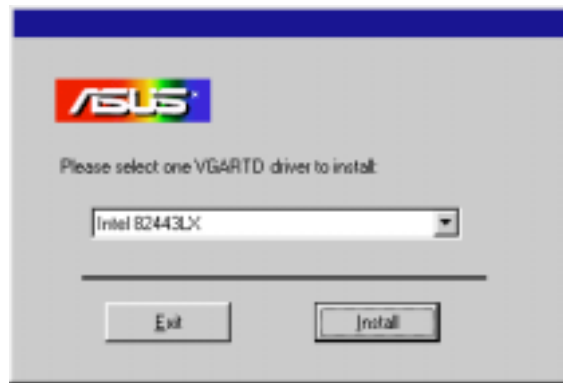


3. 然後安裝程式會自動偵測系統主機板晶片組種類。不同晶片組驅動程式的安裝畫面會略有不同，請依照畫面中的指示完成所有安裝步驟。底下的範例圖片，是以 Intel 晶片組的 AGP GART 驅動程式安裝為例。
4. 如果您發現安裝程式偵測錯誤，或無法偵測到您所使用的晶片組，請在右畫面中選擇 **NO** 選項，之後再按下 **OK** 鍵以進入步驟 6. 的安裝畫面。否則，請直接按下 **OK** 鍵進入步驟 7.。

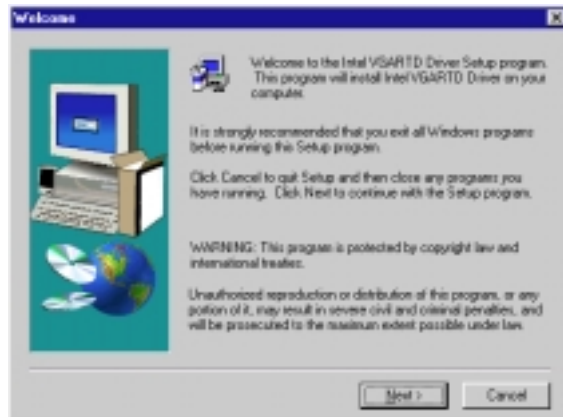


III. Windows 95/98

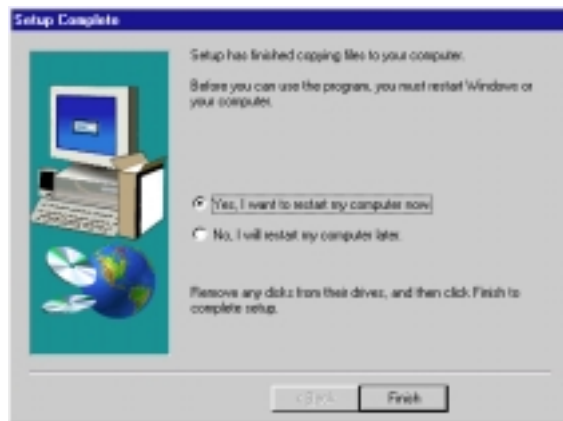
5. 在這裡請先選擇正確的主機板晶片組程式，然後按下 **Install** 鍵繼續以下安裝步驟。



6. 接著您會看到歡迎畫面出現，請按下 **Next** 鍵繼續安裝步驟。



7. 當您跟隨著安裝程式完成 VGARTD 程式所有安裝步驟以後，最後請按下 **Finish** 鍵結束程式的安裝。



注意！ VGARTD 是 AGP 主機板所需的記憶體驅動程式，一般主機板廠商會提供該主機板晶片組所用的 VGARTD 程式。您也可以選擇本顯示卡驅動程式中所附的幾個晶片組 VGARTD 驅動程式供您安裝。

III. Windows 95/98

安裝華碩 TWAIN 驅動程式

注意！ 本版本不支援華碩 TWAIN 驅動程式

移除驅動程式

如果您要移除顯示驅動程式，可以選擇以下兩種方法中的一種來移除：

從安裝畫面移除

1. 將驅動程式安裝光碟放入 CD-ROM 中，光碟片中的驅動程式安裝程式會自動出現。如果安裝程式沒有出現（比如說，在你的 Windows 95/98 裡頭光碟機的**自動安插通知**功能被關閉），請直接執行光碟片中的 **Setup.exe**。

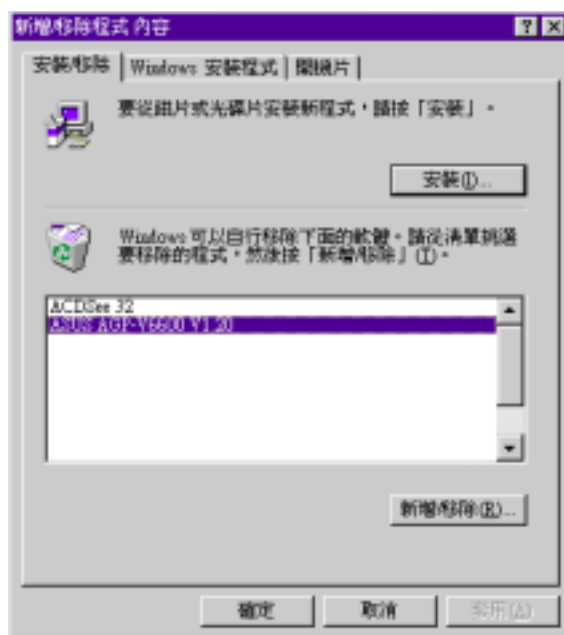
然後按下 **Drivers**。



2. 在繼而出現的安裝畫面中選擇執行 **Uninstall Display Driver** 選項。

利用 Windows 95/98 控制台

1. 選取執行 **開始\設定\控制台\新增/移除程式**。
2. 然後在 **安裝/移除** 標籤頁中選擇 **ASUS AGP-V6600**，並按下 **新增/移除** 鍵。
3. 當程式移除完畢後，請重新開啟 Windows。



筆記

請記錄下您的心得

歇息一下 · 迎接新的挑戰



III. Windows 95/98

工具程式

安裝 ASUS Live 工具程式

NOTE: 內建視訊輸入功能之顯示卡方可支援 ASUS Live 工具程式

安裝 Acrobat Reader

Acrobat Reader 是閱讀電子檔使用手冊的必要程式，當您安裝完了 Acrobat Reader 以後，您還必須安裝亞洲字形支援方可讀取中文使用手冊電子檔。

1. 將驅動程式安裝光碟放入 CD-ROM 中，光碟片中的驅動程式安裝程式會自動出現。如果安裝程式沒有出現（比如說，在你的 Windows 95/98 裡頭光碟機的 **自動安插通知** 功能被關閉），請直接執行光碟片中的 **Setup.exe**。

然後按下 **Utilities**。

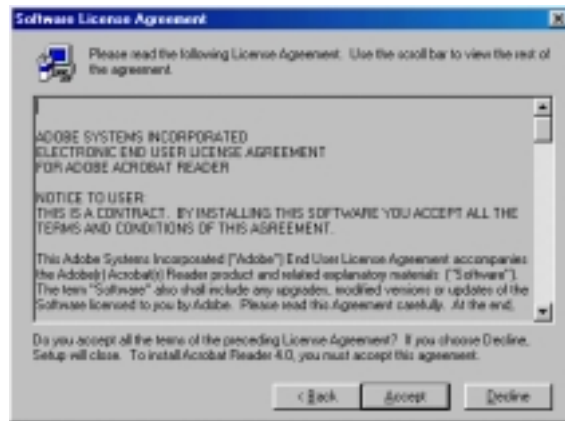
2. 在繼而出現的安裝畫面中選擇執行 **Install Acrobat Reader** 選項。

3. 當 **Acrobat Reader x.x Setup** 視窗出現時，請按下 **Next** 鍵繼續以下安裝步驟。

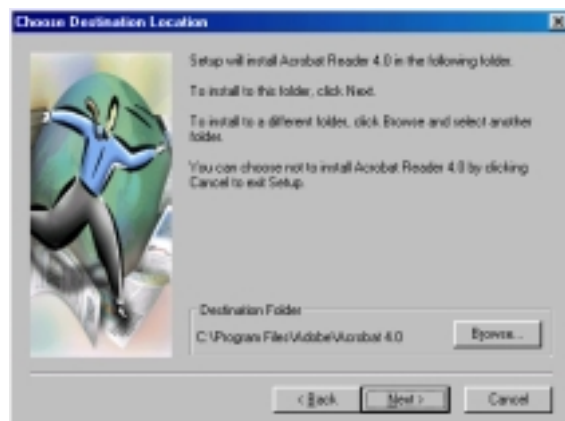


III. Windows 95/98

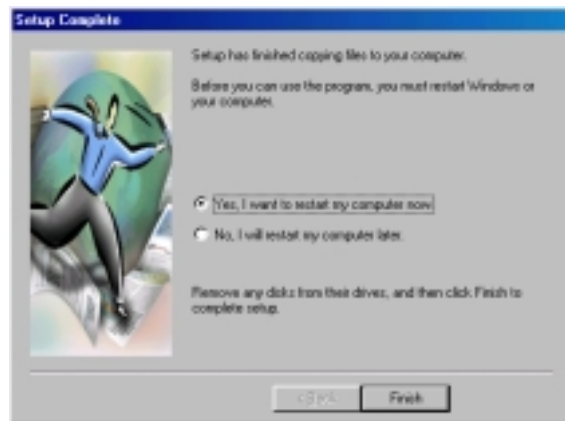
4. 接著您會看到 **Software License Agreement** 視窗出現，請按下 **Accept** 鍵繼續以下安裝步驟。



5. 再來則是 **Choose Destination Location** 視窗出現，請選擇安裝目的磁碟與路徑，並按下 **Next** 鍵繼續以下安裝步驟。



6. 當所有檔案都複製到您的硬碟以後，請在這個畫面中選擇 **Yes, I want to restart my computer now** 選項，並按下 **Finish** 鍵以重新開啟電腦。您也可以選擇 **No, I will restart my computer later** 選項，然後按下 **Finish** 鍵繼續安裝其它程式，最後再重新開啟電腦。



安裝華碩 Tweak 工具程式

注意！ 本版本不支援華碩 Tweak 工具程式

III. Windows 95/98

顯示器內容

當顯示驅動程式安裝完畢後，您可以接著對顯示模式做相關的設定。請按下 Windows 的 **開始** 鍵，選擇 **設定** 選項，然後再選擇 **控制台**，雙擊 **顯示器** 圖示，選擇 **設定** 標籤頁，最後按下 **進階** 鍵。



按下這裡



V6600 標籤頁

V6600 標籤頁記載著有關 AGP-V6600 顯示卡的顯示晶片種類、使用匯流排種類、BIOS 版本、內建顯示記憶體大小、使用 IRQ 等相關資訊，此外您也可以按下 **Visit ASUS Web Site >>** 鍵，利用網際網路瀏覽器瀏覽華碩公司的網頁，以取得更多華碩產品相關資訊。

要進一步對顯示模式做設定，您可以按下 **Additional Properties** 鍵。

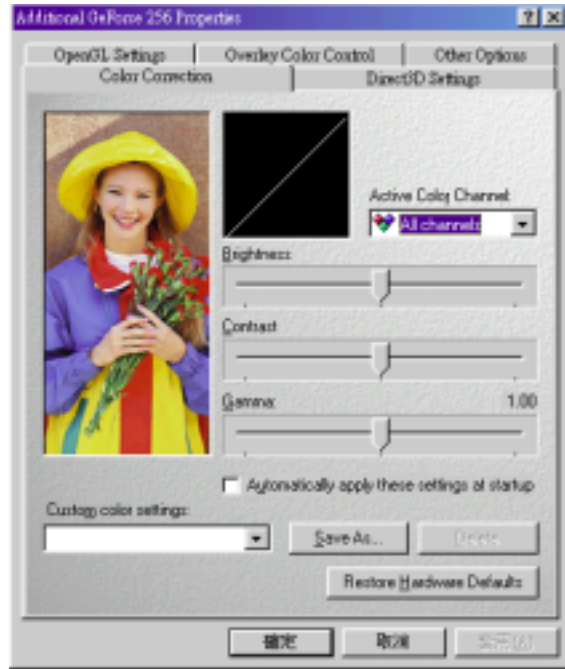


III. Windows 95/98

進階 GeForce 256 內容設定

Color Correction

Color Correction 提供顯示顏色的設定，像是亮度、對比、所有 RGB 的 gamma 值等。本功能在 256 色模式中並不適用。



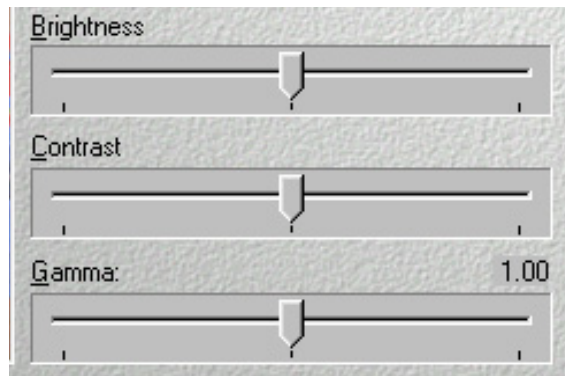
Active Color Channel

Active Color Channel 提供 R、G、B 等三個顏色分別（或同時）的亮度、對比與 Gamma 值設定。當您拉動滑桿改變螢幕顯示顏色（R、G、B 或全部）之亮度、對比與 Gamma 值時，這裡的線條也會隨之變動。



Brightness / Contrast / Gamma

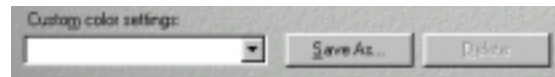
Brightness / Contrast / Gamma 滑桿可以讓您對螢幕顯示的亮度、對比和 gamma 值做設定。



III. Windows 95/98

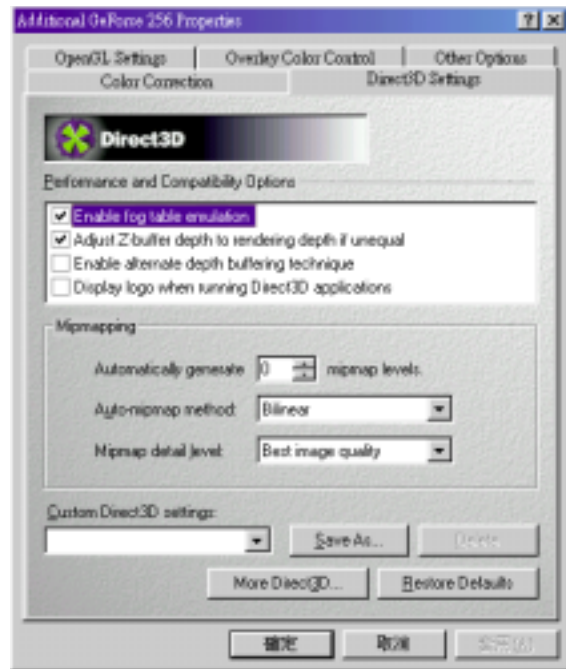
Custom color settings

Custom color settings 則是可以讓您儲存或載入一組您所設定的螢幕顯示之亮度、對比與 Gamma 值。



Direct3D Settings

Direct3D Settings 提供您設定 Direct3D (D3D) 遊戲的顏色設定。



Performance and Compatibility Options

Performance and Compatibility Options 提供您對 Direct3D (D3D) 遊戲的各項進階設定。



Enable fog table emulation

有些舊的遊戲不詢問 D3D 的硬體能力而逕自使用 Fog Table，核取這個選項將可以讓這些舊的遊戲正常執行。

Adjust Z-buffer depth to rendering depth if unequal

核取這個選項將會強迫顯示卡自動調整它的 Z-Buffer 深度以符合應用程式的需求。一般而言，您可以將本選項開啟，除非您的應用程式必須工作在特定的 Z-Buffer 深度環境中。

III. Windows 95/98

Enable alternate depth buffering technique

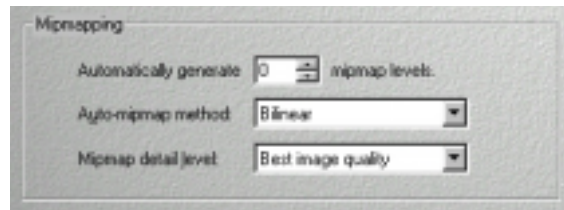
這個選項可以讓顯示卡在 16 位元應用程式中使用不同 Z-Buffer 深度，核取這個選項可以擁有更高的 3D 影像顯示品質。

Display logo when running Direct3D applications

核取這個選項可以在執行 Direct3D 應用程式時在螢幕下方角落顯示 NVidia 圖示。

Mipmapping

Mipmapping 提供的各項項設定可以讓 D3D 遊戲的執行效能有顯著提升。



Automatically generate x mipmap levels

這個選項可以讓顯示卡自動產生 mipmap 以提升材質經過匯流排的傳輸效能，如此提供更佳的應用程式效能。

Auto-mipmap method

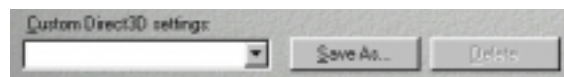
這個選項可以提供自動 mipmap 方法的選擇，您可以選擇 bilinear 方法以擁有較高執行效能，或是選擇 8-tap anisotropic 方法得到更高的影像顯示效能。

Mipmap detail level

這個選項可以提供 mipmap 的細部層級調整，犧牲些許影像品質可以提升應用程式顯示效能。

Custom Direct3D settings

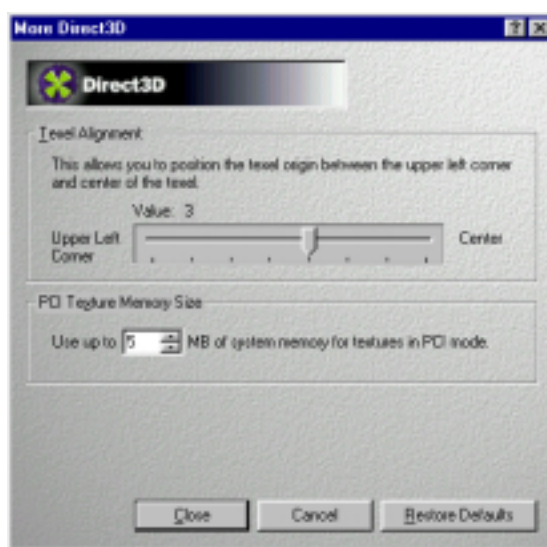
Custom Direct3D settings 提供上述調整後的環境儲存功能，您可以依據不同的需求來取得或儲存不同的環境設定。



III. Windows 95/98

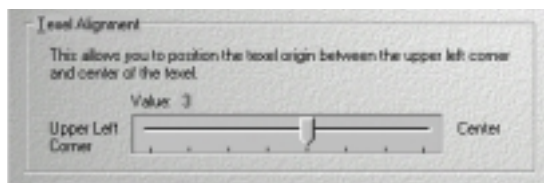
More Direct3D

More Direct3D 提供 D3D 遊戲環境顯示效能的進階設定。



Texel Alignment

Texel Alignment 的原預設值是 Direct3D 的規格所制定的，您可以經由拉動捲軸來設定材質元件原來的設定。

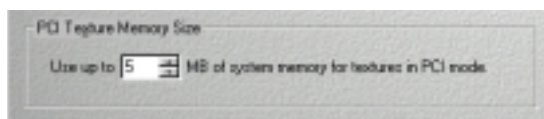


您可以經由拉動捲軸來設定 Texel Alignment 值，它的範圍是 0 到 7，預設值是 3。

PCI Texture Memory Size

注意！本設定適用於 PCI 顯示卡，或是執行於 PCI 相容模式的 AGP 顯示卡。

PCI Texture Memory Size 提供設定給儲存材質的系統記憶體大小。

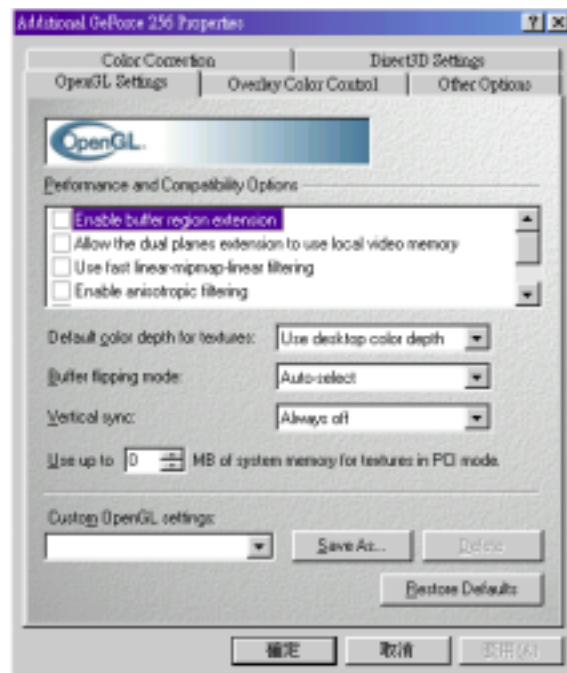


按下向上的三角箭頭可以增加材質記憶體大小，當您按下向下的三角箭頭可以減少材質記憶體大小。材質記憶體的上限值，是依據系統中的記憶體大小而定。

III. Windows 95/98

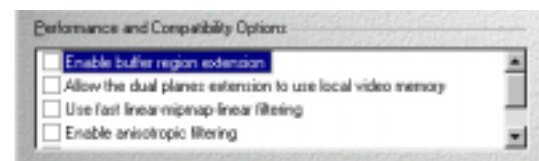
OpenGL Settings

OpenGL Settings 提供 OpenGL 應用程式的顏色設定。



Performance and Compatibility Options

Performance and Compatibility Options 提供 OpenGL 應用程式的相容性和效能。



Enable buffer region extension

本選項允許顯示驅動程式使用 OpenGL extension `GL_KTX_buffer_region`。

Allow the dual planes extension to use local video memory

當 `GL_KTX_buffer_region extension` 開啟時，顯示驅動程式可使用顯示卡內建之記憶體。

Use fast linear-mipmap-linear filtering

本選項提供增加應用程式效能但是會犧牲影像顯示品質，在大部分情況，所犧牲的影像顯示品質並不十分明顯。

Enable anisotropic filtering

本選項提供 OpenGL 使用 anisotropic 過濾器以增進影像顯示效能。

Enable alternate depth buffering technique

本選項要求顯示卡使用不同的機制來管理 Depth Buffer，開啟這個選項可以提高 3D 影像高品質。

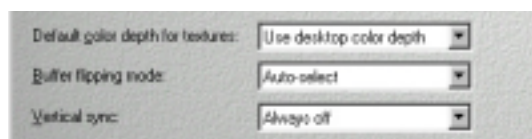
Disable support for enhanced CPU instruction sets

本選項要求驅動程式停止使用 CPU 的 3D 加強指令。

III. Windows 95/98

Default color depth for textures

本選項可設定 OpenGL 應用程式是否選擇材質的預設色彩位元數。可以設定的選項有 **Use desktop color depth** (預設值)、**Always use 16 bpp** 和 **Always use 32 bpp**。



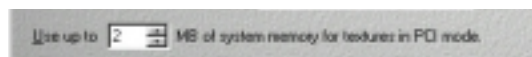
Buffer flipping mode

本選項可設定 OpenGL 應用程式在全螢幕下的記憶體切換模式。可以設定的選項有 **Auto-select** (預設值)、**Use block transfer** 和 **Use page flip**。

Vertical sync

本選項可設定 OpenGL 處理垂直同步訊號的時機，可以設定的選項有 **Always off** (預設值)、**Off by default**, **On by default**。

右圖中可以讓您設定系統記憶體有多少容量用來儲存材質的記憶體。



注意！本設定適用於 PCI 顯示卡，或是執行於 PCI 相容模式的 AGP 顯示卡。

按下向上的三角箭頭可以增加材質記憶體大小，當您按下向下的三角箭頭可以減少材質記憶體大小。材質記憶體的上限是依據系統中記憶體的大小而定。

Custom OpenGL settings

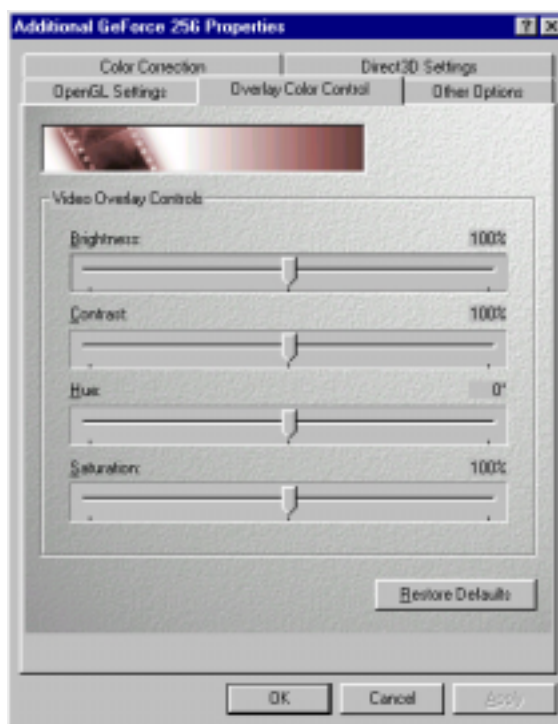
Custom OpenGL settings 提供上述調整後的環境儲存功能，您可以依據不同的需求來取得或儲存不同的環境設定。



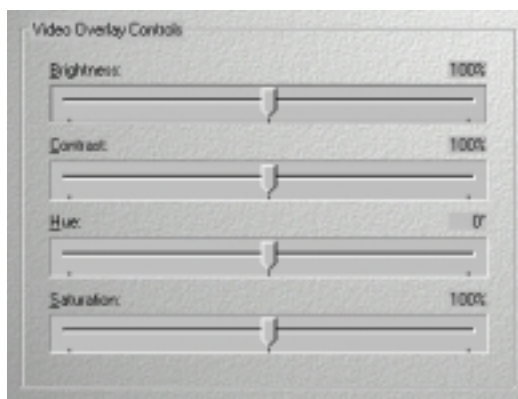
III. Windows 95/98

Overlay Color Control

Overlay Color Control 本選項可分別設定顯示器播放視訊檔案以及 DVD 電影播放的亮度、對比、色調和飽和度。



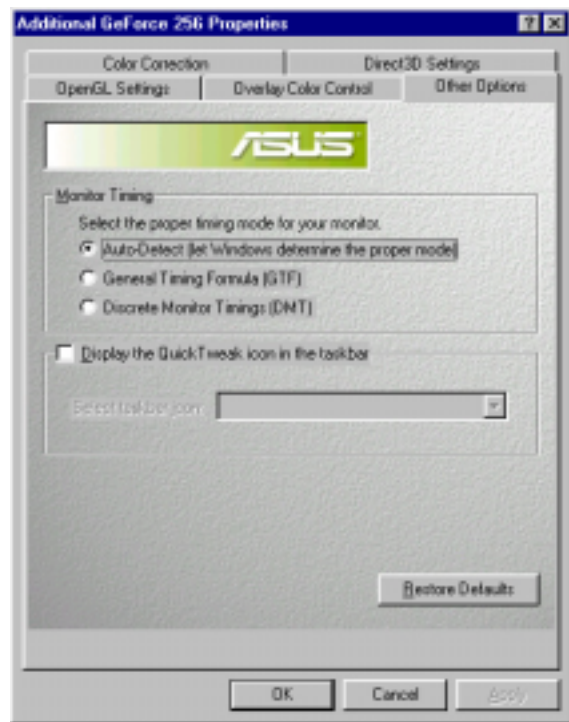
往左拉動捲軸可減少設定值，往右拉動捲軸可增加設定值。其中亮度的設定值範圍是 0% 到 200%，預設值是 100%，對比的設定值範圍是 0% 到 200%，預設值是 100%，色調的設定值範圍是 -180 到 +180，預設值是 0，飽和度的設定值範圍是 0% 到 200%，預設值是 100%。



III. Windows 95/98

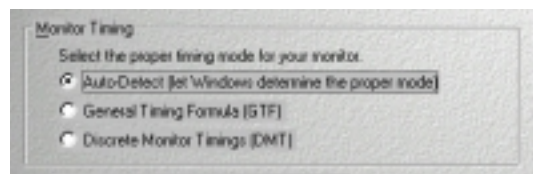
Other Options

Other Options 可以選擇顯示器的適當時序模式，以及在工作列上是否顯示 Quick Tweak 圖示。



Monitor Timing

Monitor Timing 可以用來選擇顯示器的適當時序模式。



Auto-Detect (let Windows determine the proper mode)

核取本選項可以讓 Windows 直接接收由顯示器送來的正確時序資訊。

注意！ 有些顯示器並不支援本功能。

General Timing Formula (GTF)

GTF 是大部分新的系統所使用的標準規格。

Discrete Monitor Timings (DMT)

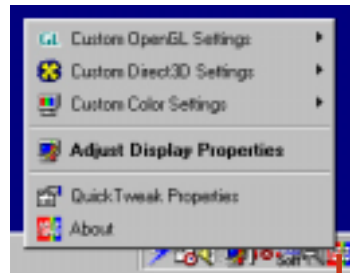
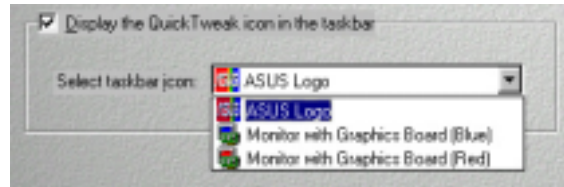
DMT 是部分較老的硬體所使用的標準規格。如果您的系統需要 DMT，請核取本選項

III. Windows 95/98

Display the Quick Tweak icon in the taskbar

Display the Quick Tweak icon in the taskbar 核取這個選項讓 V6600 的 Quick Tweak 圖示放在工作列右方的 Tray 中。

在 QuickTweak 圖示上按下滑鼠右鍵，可以對 OpenGL、Direct3D、顯示模式和顏色等做相關設定。



在圖示上按下滑鼠右鍵

IV. Windows NT 4.0

安裝顯示驅動程式

注意！當您在 Windows NT 4.0 安裝華碩 AGP-V6600 系列顯示卡驅動程式之前，請先確定您已經安裝過 **Windows NT 4.0 Service Pack version 3.0** 或更新版本（您可以在微軟網站中找到這個程式），這些版本中包含了 Windows NT 使用的 DirectX 3 或更新版本，可以對 AGP 顯示卡做最佳的支援。上述 **Windows NT 4.0 Service Pack version 3.0** 或更新版本有語言版本的區別，請安裝與您所使用 Windows NT 相同語言版本的驅動程式來安裝。

安裝步驟

1. 開啟 Windows NT 將顯示模式改成 VGA 模式（16 色、解析度 640 x 480 ），然後重新開啟系統。
2. 當您的 Windows NT 被重新開啟後，請在桌面上直接按下滑鼠右鍵，選擇右鍵選單中的 **內容** 選項。
3. 請選擇 **設定值** 標籤，並按下 **變更顯示類型** 鍵。
4. 請按下 **配接卡類型** 中的 **變更** 鍵。
5. 在繼而出現的 **選擇裝置** 對話盒中按下 **從磁片安裝**。
6. 將驅動程式安裝光碟放入光碟機中。
7. 選擇光碟機目錄的 **\NT40** 子目錄，或者按下 **瀏覽** 鍵，在繼而出現的 **開啟舊檔** 對話盒中選擇正確的驅動程式路徑，然後按下 **確定** 鍵。
8. 接下來您會看到驅動程式清單，請選擇 **ASUS V6600** 然後按下 **確定** 鍵。
9. 此時，Windows NT 會再出現一次請您確定的畫面，然後把光碟中所有相關驅動程式拷貝到硬碟中。當所有檔案拷貝完畢，請回到 **顯示器 內容** 視窗按下 **套用** 及 **確定** 鍵。
10. 最後 **系統設定變更** 對話盒會出現，請按下 **是** 鍵重新開啟電腦。
11. Windows NT 再度開啟時，螢幕顯示已經如前面所設定而改變。

V. 解析度

解析度	垂直 掃描頻率	水平 掃描頻率	顏色		
			8bpp = 256 色 標準模式	16bpp = 65K 色 高彩模式	32bpp = 16.7M 色 全彩
640 x 480	60Hz	31.5	√	√	√
	70Hz	34.9	√	√	√
	72Hz	37.9	√	√	√
	75Hz	37.5	√	√	√
	85Hz	43.3	√	√	√
	100Hz	51.0	√	√	√
	120Hz	61.8	√	√	√
	140Hz	72.9	√	√	√
	144Hz	75.2	√	√	√
	150Hz	78.7	√	√	√
	170Hz	90.3	√	√	√
	200Hz	108.0	√	√	√
	240Hz	132.9	√	√	√
800 x 600	60Hz	37.9	√	√	√
	70Hz	43.8	√	√	√
	72Hz	48.2	√	√	√
	75Hz	46.9	√	√	√
	85Hz	53.7	√	√	√
	100Hz	63.7	√	√	√
	120Hz	77.2	√	√	√
	140Hz	91.1	√	√	√
	144Hz	94.0	√	√	√
	170Hz	112.7	√	√	√
	200Hz	135.1	√	√	√
	240Hz	166.2	√	√	√
	1024 x 768	60Hz	48.4	√	√
70Hz		56.4	√	√	√
72Hz		57.5	√	√	√
75Hz		60.0	√	√	√
85Hz		68.7	√	√	√
100Hz		81.7	√	√	√
120Hz		98.8	√	√	√
140Hz		116.6	√	√	√
144Hz		120.2	√	√	√
150Hz		125.7	√	√	√
170Hz		144.1	√	√	√
200Hz		172.8	√	√	√
240Hz		212.1	√	√	√
1152 x 864	60Hz	53.7	√	√	√
	70Hz	62.9	√	√	√
	72Hz	64.9	√	√	√
	75Hz	67.5	√	√	√
	85Hz	77.1	√	√	√
	100Hz	91.3	√	√	√
	120Hz	111.2	√	√	√
	140Hz	131.3	√	√	√
	144Hz	135.2	√	√	√
	150Hz	141.4	√	√	√
	170Hz	162.9	√	√	√
	200Hz	194.9	√	√	√
	1280 x 960	60Hz	60.0	√	√
70Hz		69.9	√	√	√
72Hz		72.1	√	√	√
75Hz		75.2	√	√	√
85Hz		86.0	√	√	√
100Hz		101.7	√	√	√
120Hz		123.5	√	√	√
140Hz		145.1	√	√	√
144Hz		150.5	√	√	√
150Hz		157.2	√	√	√
170Hz	179.8	√	√	√	

V. 解析度

解析度	垂直 掃描頻率	水平 掃描頻率	顏色		
			8bpp = 256 色 標準模式	16bpp = 65K 色 高彩模式	32bpp = 16.7M 色 全彩
1280 x 1024	60Hz	64.0	✓	✓	✓
	70Hz	74.6	✓	✓	✓
	72Hz	76.8	✓	✓	✓
	75Hz	80.0	✓	✓	✓
	85Hz	91.3	✓	✓	✓
	100Hz	108.5	✓	✓	✓
	120Hz	131.7	✓	✓	✓
	140Hz	155.9	✓	✓	✓
	144Hz	159.6	✓	✓	✓
	150Hz	167.3	✓	✓	✓
	170Hz	191.8	✓	✓	✓
1600 x 900	60Hz	55.9	✓	✓	✓
	70Hz	65.6	✓	✓	✓
	72Hz	67.5	✓	✓	✓
	75Hz	70.5	✓	✓	✓
	85Hz	80.4	✓	✓	✓
	100Hz	95.3	✓	✓	✓
	120Hz	115.4	✓	✓	✓
	140Hz	136.8	✓	✓	✓
	144Hz	140.4	✓	✓	✓
	150Hz	146.8	✓	✓	✓
	1600 x 1200	60Hz	75.0	✓	✓
70Hz		87.5	✓	✓	✓
72Hz		90.1	✓	✓	✓
75Hz		94.0	✓	✓	✓
85Hz		106.1	✓	✓	✓
100Hz		127.5	✓	✓	✓
120Hz		154.5	✓	✓	✓
1920 x 1080	60Hz	67.1	✓	✓	✓
	70Hz	78.7	✓	✓	✓
	72Hz	81.1	✓	✓	✓
	75Hz	84.6	✓	✓	✓
	85Hz	96.4	✓	✓	✓
	100Hz	113.9	✓	✓	✓
1920 x 1200	60Hz	74.6	✓	✓	✓
	70Hz	87.4	✓	✓	✓
	72Hz	90.0	✓	✓	✓
	75Hz	94.0	✓	✓	✓
	85Hz	106.7	✓	✓	✓
	100Hz	126.7	✓	✓	✓
1920 x 1440	60Hz	89.4	✓	✓	✓
	70Hz	104.9	✓	✓	✓
	72Hz	108.5	✓	✓	✓
	75Hz	112.5	✓	✓	✓
	85Hz	129.4	✓	✓	✓
2048 x 1536	60Hz	95.5	✓	✓	✓
	70Hz	111.9	✓	✓	✓
	72Hz	115.3	✓	✓	✓
	75Hz	121.3	✓	✓	✓

筆記

請記錄下您的心得

歇息一下 · 迎接新的挑戰



VI. 問題解決

問題描述	解決方法
當我將驅動程式安裝完畢、並且重新開機了以後，Windows 告訴我顯示驅動程式設定仍然是錯誤的	<ul style="list-style-type: none">請確認指定 BIOS 中指定給顯示卡的 IRQ 是開啟的。請檢查指定給顯示卡的 IRQ 真的被顯示卡所使用。移除顯示驅動程式，並重新開啟電腦再安裝顯示驅動程式。
我的顯示器無法調整較高的解析度與螢幕更新率	<ul style="list-style-type: none">這是因為每種螢幕規格不同而有所差別。一般來說，頻寬高且水平垂直掃瞄頻率越高，範圍越大的螢幕，可以調到較高的解析度或螢幕更新率。若要知道您螢幕的規格，請洽詢您的螢幕廠商。
DirectX 或是其它應用程式回應沒有可用的 AGP 記憶體	<p>這個問題可能有以下的四種原因：</p> <ol style="list-style-type: none">1. 您所使用的 Windows 95 不是 OSR2.1 或更新版本。2. 您所使用的 DirectX 不是 6.0 或更新版本。3. 您的系統中並沒有安裝 AGP 晶片的相關驅動程式。（像是驅動程式安裝光碟中所提供之 Intel 440LX 的 VGARTD 驅動程式）4. 您的 BIOS 設定有誤。請確認您的主機板上的 BIOS 必須支援最少 64MB 的 AGP aperture 記憶體大小。
遊戲或程式回報找不到 3D 加速硬體裝置	<ul style="list-style-type: none">3D 加速硬體裝置只能工作在 16 位元顏色顯示模式，請將顯示模式切換到 16-位元顏色（高彩）。請檢查 DirectX、OpenGL 或 Glide 等程式庫是否存在請嘗試著將顯示解析度降低再試試。
我無法開啟 AGP 記憶體或執行 I-Base 測試	<ul style="list-style-type: none">要享有較佳的執行效率，搭配 Aladdin IV 晶片組使用本顯示卡時，必須使用 AGP 主控匯流排模式運作，以取代 AGP 執行模式。

VI. 問題解決

我的 MPEG 播放程式
播放品質很差

- 您必須安裝 DirectX 6.0 (或更新的版本)，您才可以享有更佳的播放硬體加速能力 (DirectDraw)。
- 請試著將螢幕顯示模式切換到較低的解析度、顏色和更新率顯示，讓您的播放程式使用硬體加速播放模式。
- 將目前之雙螢幕顯示模式切換成 VGA 或 TV 顯示模式。