



**ASUS® V6800/V6600 系列**

**3D 繪圖影像加速顯示卡  
使用手冊**

華碩電腦業務處技術手冊部製作



**ASUS**<sup>®</sup> V6600/V6800 系列  
3D 繪圖影像加速顯示卡

使用手冊

AGP-V6800 豪華版/32MB

AGP-V6800/32MB

AGP-V6600 豪華版/32MB

AGP-V6600/32MB

# 給使用者的說明

---

本產品的所有部分，包括配件與軟體等，其所有權都歸華碩電腦公司（以下簡稱華碩）所有，未經華碩公司許可，不得任意地仿製、拷貝、謄抄或轉譯。本使用手冊沒有任何型式的擔保、立場表達或其它暗示。若有任何因本使用手冊或其所提到之產品的所有資訊，所引起直接或間接的資料流失、利益損失或事業終止，華碩及其所屬員工恕不為其擔負任何責任。除此之外，本使用手冊所提到的產品規格及資訊僅供參考，內容亦會隨時更新，恕不另行通知。本使用手冊的所有部分，包括硬體及軟體，若有任何錯誤，華碩沒有義務為其擔負任何責任。

使用手冊中所談論到的產品名稱僅做識別之用，而這些名稱可能是屬於其他公司的註冊商標或是版權，在此聲明如下：

- NVIDIA、GeForce DDR、GeForce 256 是 NVIDIA 公司的註冊商標
- Windows、MS-DOS 是 Microsoft 公司的註冊商標
- Adobe、Acrobat 是 Adobe System 公司的註冊商標

本產品的名稱與版本都會印在主機板 / 顯示卡上，版本數字的編碼方式是用三個數字組成，並有一個小數點做間隔，如 1.22、1.24 等...數字愈大表示版本愈新，而愈左邊位數的數字更動表示更動幅度也愈大。主機板 / 顯示卡、BIOS 或驅動程式改變，使用手冊都會隨之更新。更新的細部說明請您到華碩的全球資訊網瀏覽或是直接與華碩公司聯絡。（聯絡資料於下一頁）

**版權所有・不得翻印 ©2000 華碩電腦**

<b>產品名稱:</b>	華碩 V6600/V6800 系列顯示卡
<b>手冊版本:</b>	1.01 T502
<b>發表日期:</b>	2000 年 2 月

# 華碩的聯絡資訊

---

## 華碩電腦公司 ASUSTeK COMPUTER INC. (亞太地區)

### 市場訊息 *Marketing Info*

地址： 台灣臺北市北投區立德路150號  
電話： 886-2-2894-3447  
傳真： 886-2-2894-3449  
電子郵件 Email： info@asus.com.tw

### 技術支援 *Technical Support*

電話： 886-2-2890-7111 ... 主機板/顯示卡/光碟機  
886-2-2890-7112 ... 筆記型電腦  
886-2-2890-7113 ... 伺服器  
傳真： 886-2-2895-9254  
電子郵件 Email： tsd@asus.com.tw  
新聞群組 News Group： news2.asus.com.tw  
全球資訊網 WWW： http://www.asus.com.tw/  
檔案傳輸網路服務 FTP： ftp://ftp.asus.com.tw/pub/ASUS

## ASUS COMPUTER INTERNATIONAL (美國)

### 市場訊息 *Marketing Info*

地址： 6737 Mowry Avenue, Mowry Business Center, Building 2 Newark, CA 94560, USA  
傳真： +1-510-608-4555  
電子郵件 Email： info-usa@asus.com.tw

### 技術支援 *Technical Support*

傳真： +1-510-608-4555  
電子佈告欄 BBS： +1-510-739-3774  
電子郵件 Email： tsd@asus.com  
全球資訊網 WWW： www.asus.com  
檔案傳輸網路服務 FTP： ftp.asus.com.tw/pub/ASUS

## ASUS COMPUTER GmbH (歐洲)

### 市場訊息 *Marketing Info*

地址： Harkort Str. 25, 40880 Ratingen, BRD, Germany  
電話： 49-2102-9599-0 ... 主機板/其他產品  
49-2102-9599-10 ... 筆記型電腦  
傳真： 49-2102-9599-11  
電子郵件 Email： info@asuscom.de

### 技術支援 *Technical Support*

電話： 49-2102-499712  
電子佈告欄 BBS： 49-2102-448690  
電子郵件 Email： tsd@asuscom.de  
全球資訊網 WWW： www.asuscom.de  
檔案傳輸網路服務 FTP： ftp.asuscom.de/pub/ASUSCOM

# 目錄

---

I. 序言 .....	7
規格 .....	7
華碩 AGP-V6800 豪華版顯示卡 .....	7
華碩 AGP-V6800 顯示卡 .....	7
華碩 AGP-V6600 豪華版顯示卡 .....	7
華碩 AGP-V6600 顯示卡 .....	7
功能 .....	8
II. 硬體安裝 .....	9
華碩 AGP-V6800 豪華版顯示卡構造圖 .....	9
華碩 AGP-V6800 顯示卡構造圖 .....	10
華碩 AGP-V6600 豪華版顯示卡構造圖 .....	11
華碩 AGP-V6600 顯示卡構造圖 .....	12
華碩 VR-100 3D 眼鏡升級套件 .....	13
安裝程序 .....	14
安裝在新的電腦中 .....	14
安裝在舊的電腦中 .....	14
III. Windows 98 .....	15
作業系統需求 .....	15
Windows 98 .....	15
安裝驅動程式 .....	16
方法一：使用華碩快速安裝程式 .....	16
方法二：使用 Windows 的顯示器 內容 .....	17
方法三：利用 Windows 的隨插即用功能 .....	18
安裝光碟 .....	19
安裝驅動程式 .....	19
安裝顯示卡驅動程式 .....	19
安裝微軟 DirectX 程式庫 .....	20
安裝 AGP GART 驅動程式 .....	21
安裝華碩 TWAIN 驅動程式 .....	23
利用 Windows 98 控制台 .....	24
移除顯示卡驅動程式 .....	24

# 目錄

---

從安裝畫面移除 .....	24
執行華碩 VGA 線上升級 .....	25
安裝工具程式 .....	27
安裝 ASUS Live 視訊捕捉程式 .....	27
安裝 Acrobat Reader .....	28
安裝 SmartDoctor .....	29
安裝影像神兵 .....	30
安裝 ASUS Tweak 工具程式 .....	31
請記錄下您的心得 .....	32
使用工具程式 .....	33
華碩 TWAIN 介面 .....	33
華碩 SmartDoctor .....	41
華碩影像神兵 .....	44
華碩 Tweak 工具程式 .....	48
華碩控制台 .....	50
VR Picture Viewer (須配合 3D 立體眼鏡) .....	68
華碩 StereoTV (選購) .....	70
IV. Windows NT 4.0 .....	72
安裝顯示驅動程式 .....	72
安裝步驟 .....	72
V. 解析度 .....	73
VI. 問題解決 .....	75
問題描述 .....	75
解決方法 .....	75



# I. 序言

再次感謝您購買 AGP-V6800/AGP-V6600 系列超速繪圖影像顯示卡，本系列顯示卡分別採用 NVIDIA™ 公司的 GeForceDDR™ (Double Date Rate) 與 GeForce256™ 繪圖處理單元 (GPU, graphics processing unit) 晶片為核心，不但可以提供您高人一等的 2D/3D 繪圖加速與高品質可縮放視窗之視訊播放功能，以及 3D 遊戲與多媒體應用的全力支援，更因其優秀的設計而可以大幅減少 CPU 的負擔，進而增加系統運作的效能。

## 規格

- 內建世界級、功能強大的繪圖處理單元 NVIDIA™ GeForceDDR™ (AGP-V6800) 與 NVIDIA™ GeForce256™ (AGP-V6600) 繪圖處理單元晶片。
- 內建 32 MB 顯示記憶體 (V6800 採用 DDR 記憶體)，提供更高的顯示顏色及解析度。
- 整合幾何轉換與光源處理 (T&L, Transform and Lighting) 之 4x4 繪圖引擎，可以分擔 CPU 對繪圖顯示的處理。
- 256 位元 四倍管道 (QuadPipe) 成像能力，可呈現出頂級技術的超快繪圖效能。
- 具備 AGP 4X 快速顯示能力，有效增進系統顯示效能。
- 高品質的視訊加速功能，提供最高視訊播放效能。
- 最佳化的 DirectX 7 和 OpenGL 功能，支援各種應用程式與遊戲。

## 本系列產品有：

### 華碩 AGP-V6800 豪華版顯示卡

- 32MB DDR 顯示記憶體
- 顯示功能 / 視訊輸入 / 電視輸出 / 華碩 VR-100G 3D 立體眼鏡

### 華碩 AGP-V6800 顯示卡

- 32MB DDR 顯示記憶體
- 顯示功能

### 華碩 AGP-V6600 豪華版顯示卡

- 32MB 顯示記憶體
- 顯示功能 / 視訊輸入 / 電視輸出 / 華碩 VR-100G 3D 立體眼鏡

### 華碩 AGP-V6600 顯示卡

- 32MB 顯示記憶體
- 顯示功能

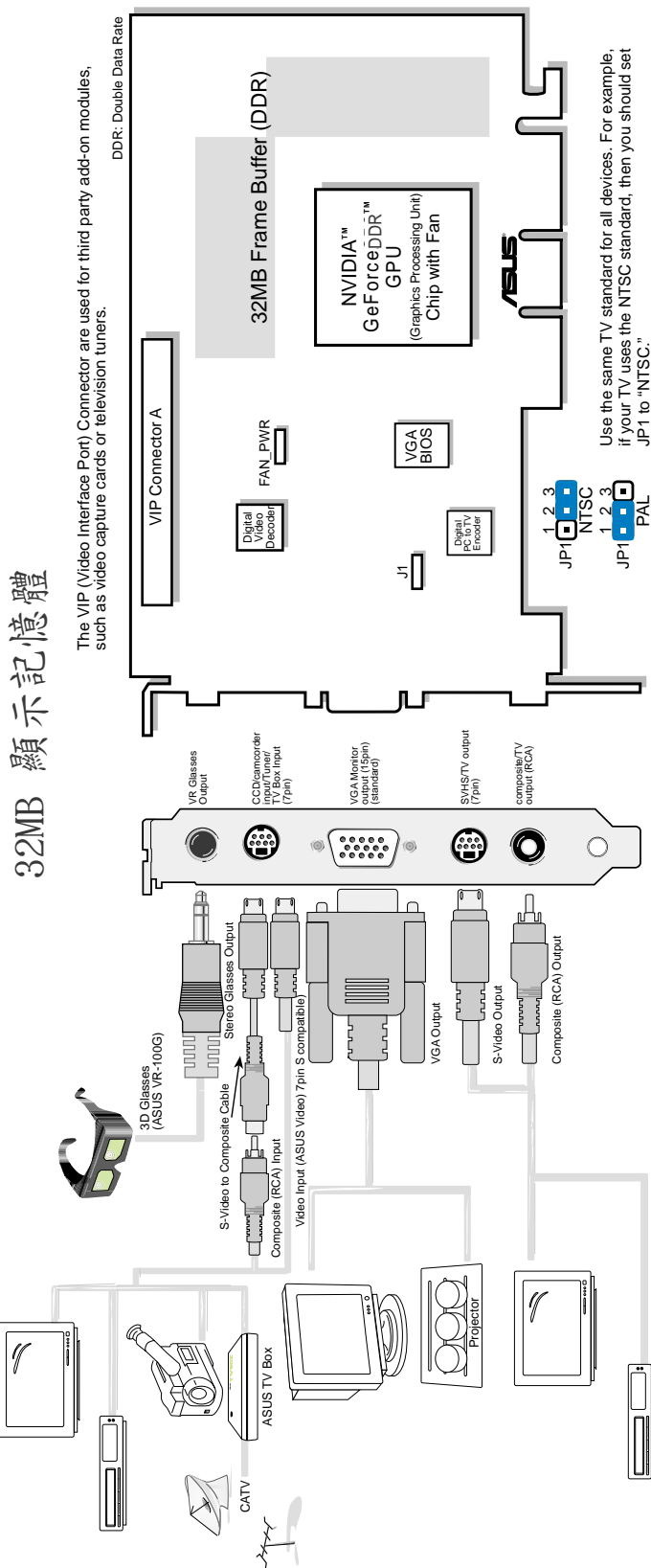


# I. 序言

## 功能

- 具備快速寫入能力之 AGP 4X 介面規格
- 具備每秒產生高達 4.8 億個雙線性過濾、多重材質圖點以及每秒產生超過 38 億個圖點的計算能力
- 具備每秒產生高達 1 千 5 百萬個三角形的計算能力
- 擁有四組 32 位元 3D 成像管道
- 每個時脈/週期可以產生四個經過材質貼圖以及光源處理的圖點
- 整合幾何轉換與光源處理 (T&L, Transform and Lighting) 之繪圖引擎
- 最佳化的 Direct3D 加速能力，完全支援像是多重材質 (multi-texturing)、凸紋連接映對 (bump mapping)、光映對 (light maps)、反射映對 (reflection maps)、全場景消除鋸齒 (full scene anti-aliasing)、以及更佳於三線多項性映對 (trilinear mipmapping) 之三線 8 接點各向性過濾器 (Trilinear and 8-Tap filtering) 等 DirectX 7 功能。
- 提供 32 位元 Z 緩衝器與 stencil 緩衝器
- 提供所有 Windows GDI 運作之硬體加速能力
- 支援 Direct Show 與 MPEG-1、MPEG-2 與 Indeo 等視訊加速顯示能力
- 提供多重視訊播放視窗、具備硬體顏色空間轉換以及 YUV 4:2:2 與 4:2:0 過濾器
- 視訊輸入功能可支援 ITU-R 656 和 VESA DDC2B+ DPMS 等格式視訊訊號
- 整合 350MHz RAMDAC 支援 640x480 到 2048x1536 的全彩顯示能力
- 擁有華碩研發團隊精心設計，易使用、智慧型之螢幕顏色調整與驅動程式安裝程式

# 華碩 AGP-V6800 豪華版顯示卡構造圖



## 產品清點

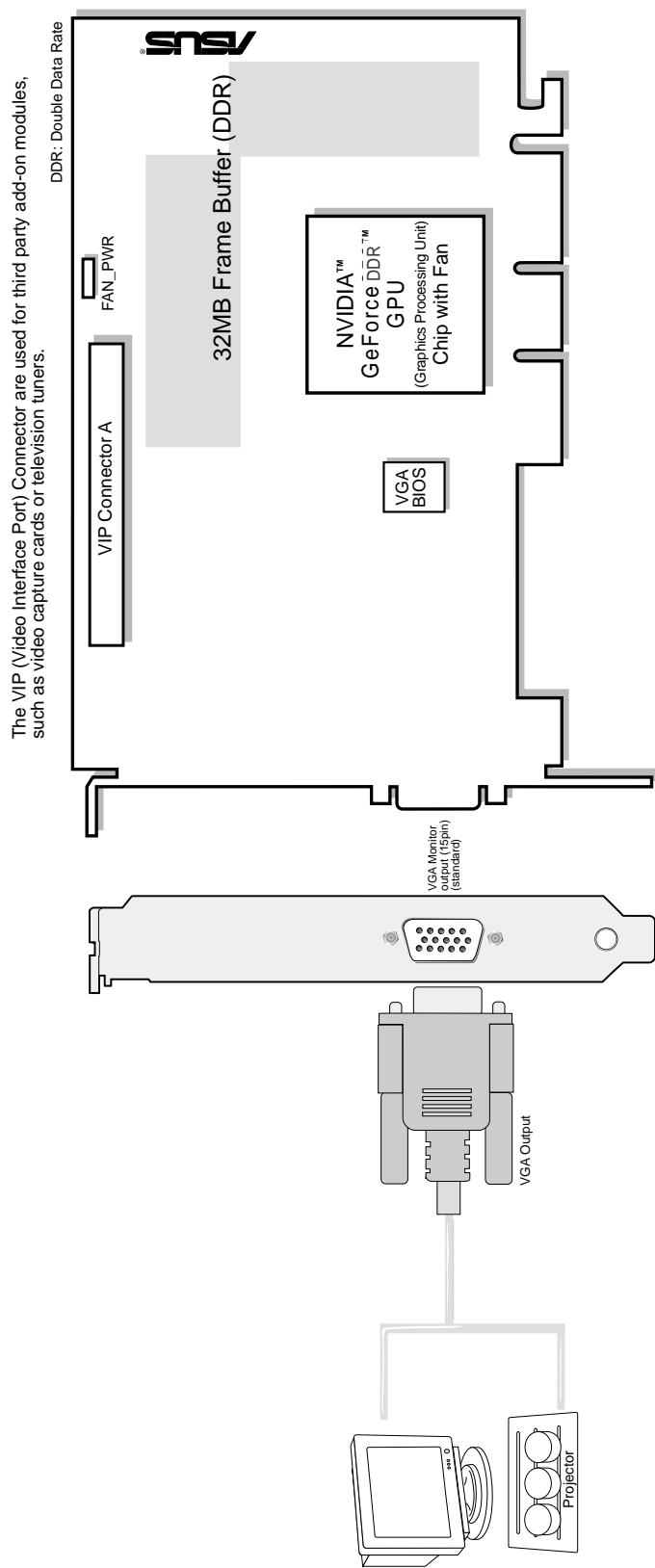
- 華碩 AGP-V6800 顯示卡 (PAL 或 NTSC)
- 華碩 VR-100G 3D 立體眼鏡
- 本使用手冊
- 華碩 V6800 系列驅動程式與工具程式光碟

## 注意：

- 請在本顯示卡上連接使用同一電視規格之視訊裝置。
- 請不要同時在電視協調器上連接傳送有線電視台節目之電纜與接收無線電視台節目之天線電纜。

## II. 硬體安裝

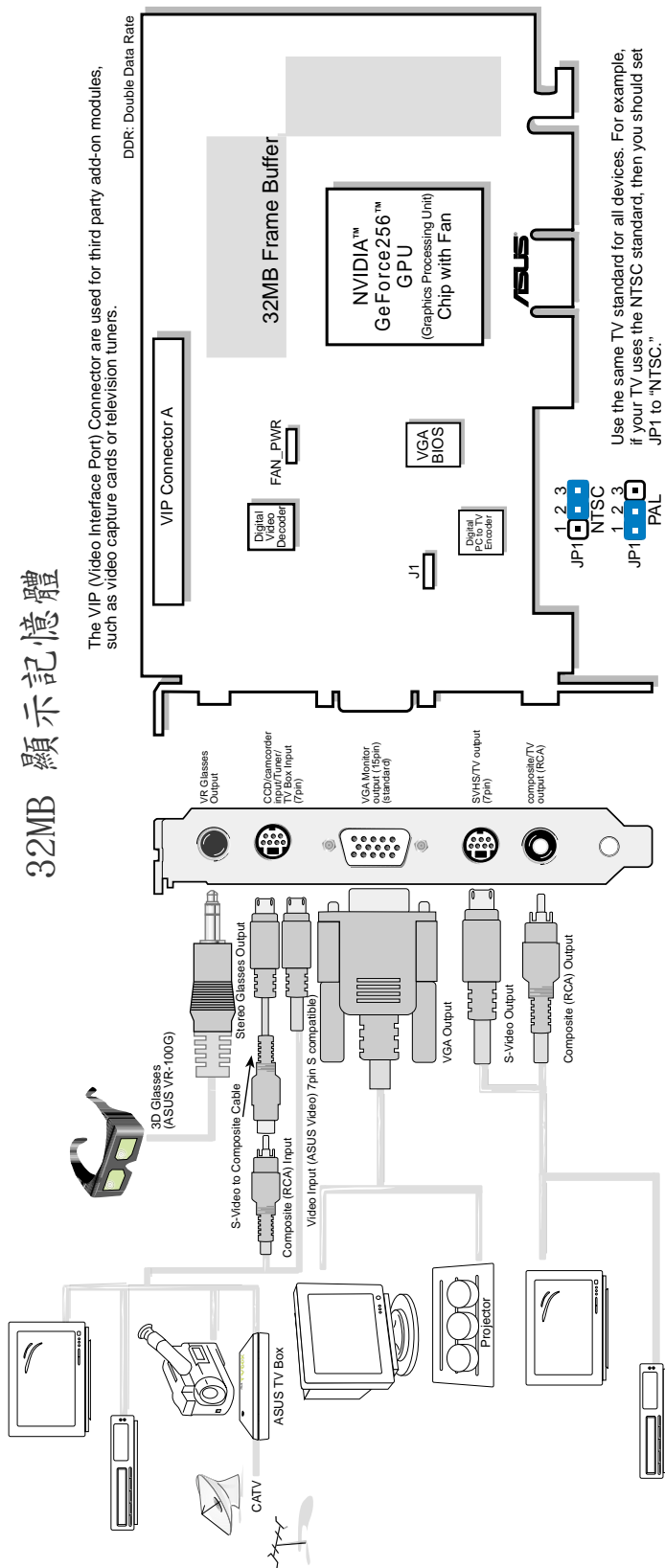
### 華碩 AGP-V6800 顯示卡構造圖 32MB 顯示記憶體



### 產品清單

- 華碩 AGP-V6800 顯示卡
- 本使用手冊
- 華碩 V6800 系列驅動程式與工具程式光碟

# 華碩 AGP-V6600 豪華版顯示卡構造圖



## 產品清點

- 華碩 AGP-V6800 顯示卡 (PAL 或 NTSC)
- 華碩 VR-100G 3D 立體眼鏡
- 本使用手冊
- 華碩 V6800 系列驅動程式與工具程式光碟

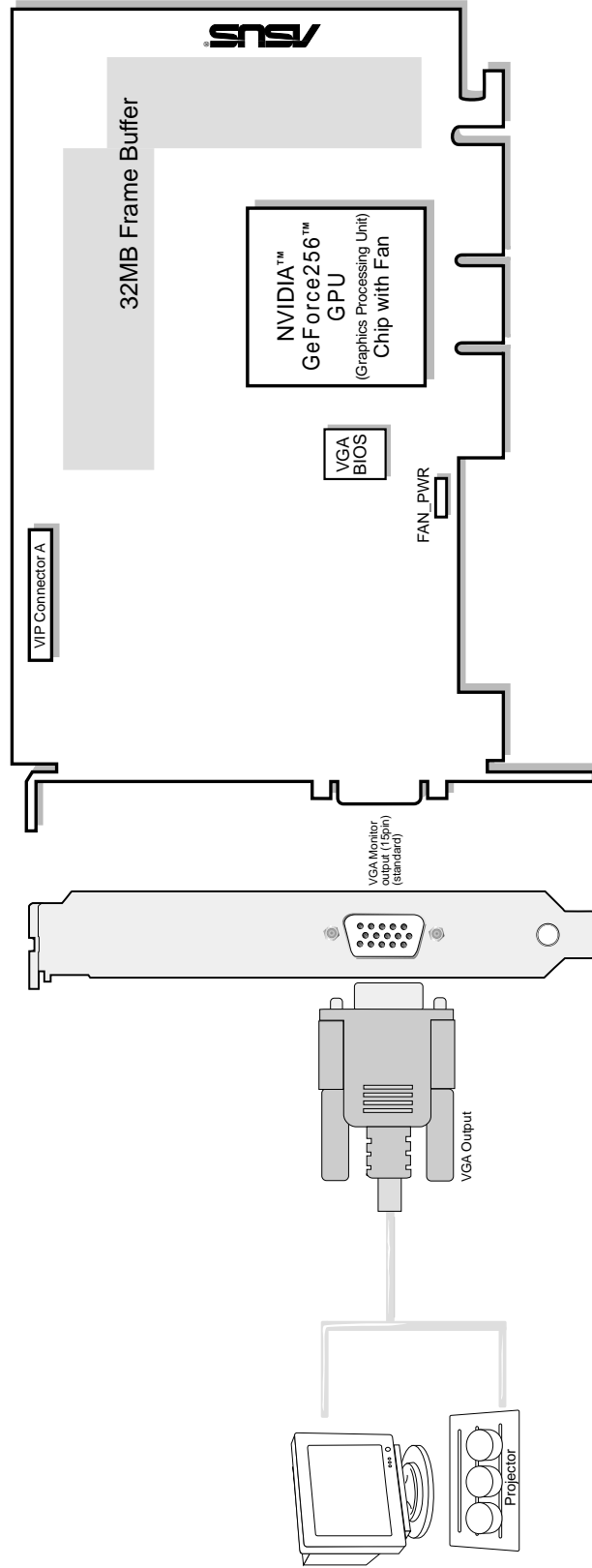
## 注意：

- 請在本顯示卡上連接使用同一電視規格之視訊裝置。
- 請不要同時在電視協調器上連接傳送有線電視台節目之電纜與接收無線電視台節目之天線電纜。

## 華碩 AGP-V6600 顯示卡構造圖

### 32MB 顯示記憶體

The VIP (Video Interface Port) Connector are used for third party add-on modules, such as video capture cards or television tuners.



### 產品清點

- 華碩 AGP-V6600 顯示卡
- 本顯示手冊
- 華碩 V6600 系列顯示卡驅動程式安裝光碟

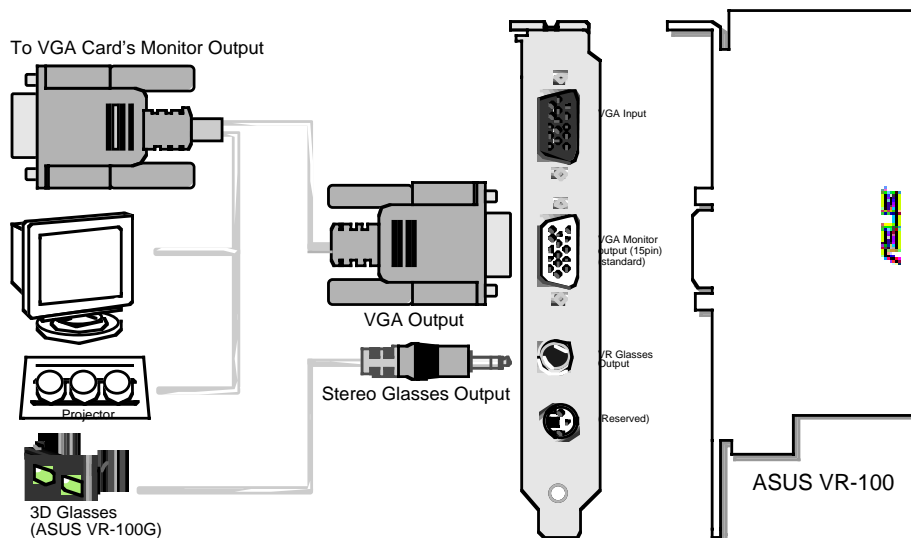
## II. 硬體安裝

### 華碩 VR-100 3D 眼鏡升級套件

華碩 VR-100 3D 立體眼鏡升級套件是配合沒有內建相關電路的 AGP-V6800/AGP-V6600 顯示卡所推出的擴充功能升級套件，如果您需要更多的相關訊息，請與您的經銷商聯繫。

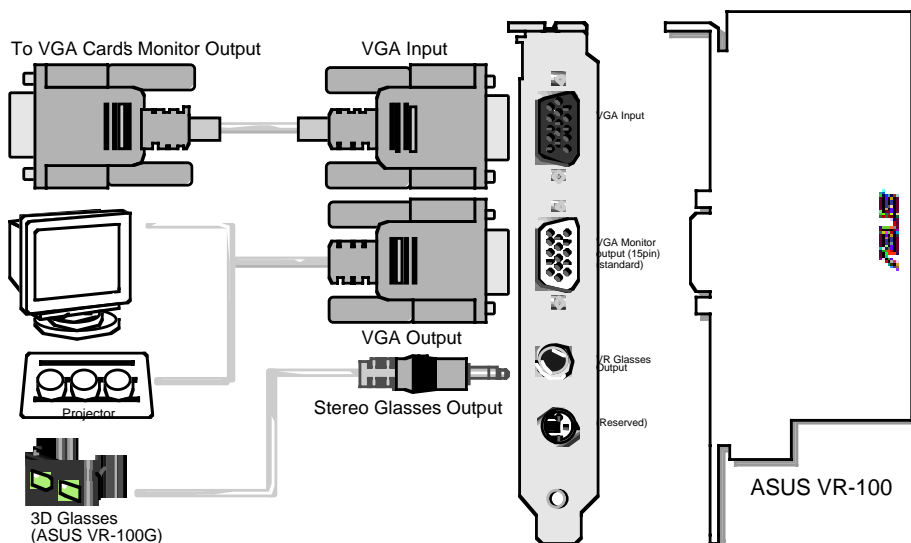
華碩 VR-100 3D 立體眼鏡升級套件包裝中的顯示器連接電纜有兩種形式：Y 型或標準型電纜，其連接方式請參考以下二圖：

#### Y 型電纜連接連接方式



當您使用 Y 型電纜的連接方式，原來連接顯示器的的 15 pin VGA 母接頭並不需要連接。

#### 標準連接方式



您必須用螺絲將華碩 VR-100 3D 立體眼鏡升級套件中的金屬擋板固定於電腦主機後端空的擴充槽上。

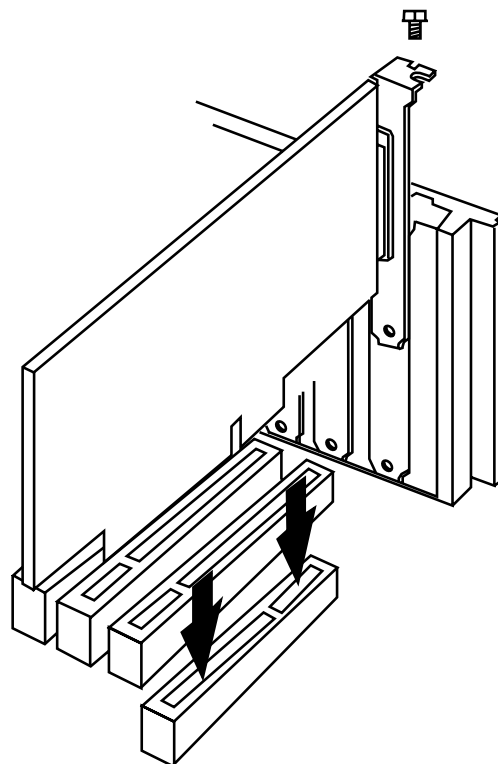
## II. 硬體安裝

### 安裝程序

#### 安裝在新的電腦中

如果您新購了台電腦...

1. 將電腦主機上所有電源線與接線拔除。
2. 鬆開螺絲，將主機外殼移開。
3. 尋找主機板上 AGP 匯流排插槽，並確定這個 AGP 匯流排插槽沒有被其它介面卡使用。
4. 將 AGP 插槽所對應、用螺絲固定的金屬擋板從主機後方移除。
5. 儘量將自己置於接地狀態，小心地將顯示卡從包裝盒中的靜電袋取出。
6. 找尋並確定主機板上的 AGP 插槽，並將本系列顯示卡對準插槽安插進去，然後再將金屬擋板上的螺絲鎖緊。
7. 將主機外殼放回原位並用螺絲固定。
8. 將螢幕的 15-pin VGA 接頭連接到本系列顯示卡端，並且將連接頭上的螺絲鎖緊。
9. 如果您事前也移除了其他的電源線或連接線，請按照原來的連接方式再連接回來接下來您就可以開啟電腦繼續安裝驅動程式與工具軟體了。



#### 安裝在舊的電腦中

您有一台電腦，而且決定使用本系列顯示卡...

1. 將系統顯示模式改成 640x480 16 色 VGA 模式。
2. 關閉電源並將主機上的電源線與連接線先行移除。
3. 將舊的顯示卡移除，然後再將本系列顯示卡裝入系統中。
4. 在系統中安裝本系列顯示卡驅動程式。
5. 重新開啟電腦 Windows 會偵測到本系列顯示卡已安裝在系統中，請依照以下章節介紹繼續安裝驅動程式。

**警告！**本主機板由許多精密的積體電路與其它元件所構成，這些積體電路很容易因為遭受靜電的影響而損壞。因此，請在正式安裝主機板之前，請先做好以下的準備：

1. 將電腦的電源關閉，最保險的方式就是先拔掉插頭
2. 拿持主機板時儘可能不觸碰有金屬接線的部份
3. 拿取積體電路元件（如 CPU、RAM 等）時，最好能夠戴有防靜電手環
4. 在積體電路元件未安裝前，需將元件置放在防靜電墊或防靜電袋內

### 作業系統需求

#### Windows 98

Windows98 正式版支援全部的 Direct3D 與 AGP 功能，如果您目前使用的是先前的測試 (Beta) 版本，您必須先將 Windows 98 升級為正式版本，然後才安裝本系列的驅動程式。

因為 Windows 98 已經包含了市面上大部分常見主機板晶片組的 VGARTD 程式，如果您是 Windows 98 的使用者，請確定您在安裝驅動程式安裝光碟內所看到的 VGARTD 程式是您所需要的較新之程式，否則我們不建議您安裝這個程式。

#### 注意！

- VGARTD 驅動程式是一個虛擬繪圖記憶體位址映對表驅動程式，安裝了 VGARTD 才可以完全享有 AGP 顯示卡的 DIME 功能。DIME 是 Direct Memory Execute 的縮寫，最主要的功能是用來讓大部分的 AGP 顯示晶片在已安裝了 VGARTD 驅動程式以後的系統可以直接接受複雜的紋路映對動作。
- 其他相關資訊請查閱驅動程式安裝光碟中的 README 檔案。
- 本手冊假設您的 CD-ROM 磁碟機編號是 D:，以及 Windows 所在目錄是 C:\WINDOWS。



## III. Windows 98

### 安裝驅動程式

要安裝華碩 AGP-V6800/AGP-V6600 顯示卡的驅動程式，有以下三種方法可以選擇（建議使用方法一）：

**注意！**如果您的主機板並不是使用 Intel 的 AGP 晶片組，方法二和方法三並不會安裝適合的 AGP GART 驅動程式，而安裝 AGP GART 驅動程式可以確保 AGP 晶片組的 AGP 功能可以正常執行。還有，方法二和方法三也不會安裝 DirectX 的 runtime 程式庫，而 DirectX 的安裝卻關係到您的多媒體播放程式的硬體加速播放效能。請參閱 III. Windows 98 安裝 VGART 驅動程式 與 III. Windows 98 安裝 DirectX 程式庫 的安裝步驟安裝 VGART 驅動程式 與 DirectX 程式。

#### 方法一：使用華碩快速安裝程式

**注意！**請參閱 III. Windows 98 | 華碩 Windows 98 安裝程式 | 安裝顯示驅動程式 的詳細步驟。

1. 開啟 Windows。
2. 將顯示模式切換至 **標準顯示器介面卡 (VGA)** 模式，並且重新開啟電腦。
3. 將驅動程式安裝光碟置入 CD-ROM 中，此時華碩 Windows 98 安裝程式會自動出現在螢幕上。
4. 按下 **安裝驅動程式** 選項，並在繼而出現的安裝畫面中按下 **安裝顯示卡驅動程式**。



5. 請依照安裝程式的指示完成所有的驅動程式安裝步驟。
6. 當您將驅動程式安裝完畢後，請重新開啟電腦。

### III. Windows 98

#### 方法二：使用 Windows 的顯示器 內容

1. 開啟 Windows。
2. 將顯示模式切換至 **標準顯示器介面卡 (VGA)** 模式，並且重新開啟電腦。
3. 在 Windows 桌面上按下滑鼠右鍵，並選擇 **內容**。
4. 切換到 **設定** 標籤頁並按下 **進階** 鍵，一個名為 **標準顯示器介面卡 (VGA) 內容** 的對話框會出現在螢幕上。



5. 在 **配接卡** 標籤頁上按下 **變更** 鍵，一個名為 **更新裝置驅動程式精靈** 的對話框會出現在螢幕上，按下 **下一步** 鍵，並在繼而出現的對話框中核取 **顯示所有驅動程式名單...** 並且按下 **下一步** 鍵。
6. 在繼而出現的對話框中核取 **顯示所有的裝置** 並按下 **從磁片安裝....** 鍵。
7. 當 **從磁片安裝** 對話框出現時，按下 **瀏覽** 鍵在開啟舊檔對話中找尋 CD-ROM 的磁碟機代號。
8. 然後選取光碟內的 WIN9x 資料夾，選擇 ASUS6600.INF 並按下 **確定** 鍵。
9. 再在 **從磁片安裝** 對話框中按下 **確定** 鍵，一個名為 **選擇裝置** 的驅動程式清單會出現在螢幕上。請依照您所使用的作業系統來選擇驅動程式，然後按下 **確定** 鍵。
10. 接著 **更新裝置驅動程式精靈** 對話框會再度出現在螢幕上，請按下 **下一步** 鍵，此時驅動程式檔案會被自動複製到您的硬碟中。
11. 當驅動程式檔案被複製完畢後，請按下 **完成** 鍵結束驅動程式的安裝步驟。
12. 當您再度回到 **標準顯示器介面卡 (VGA) 內容** 對話框，請按下 **關閉** 鍵，然後再回到 **顯示器 內容** 對話框再按下 **關閉** 鍵。
13. 此時系統會要求您重新開啟電腦，請按下 **是** 鍵重新開啟電腦並且結束驅動程式的所有安裝步驟。

## III. Windows 98

### 方法三：利用 Windows 的隨插即用功能

**注意！**使用這個安裝方法之前，請先將系統中舊的顯示卡移除，並先行插入華碩 AGP-V6800/AGP-V6600 顯示卡。

1. 開啟 Windows。
2. 當 Windows 偵測到系統中的華碩 AGP-V6800/AGP-V6600 顯示卡時，一個名為 **找到新的硬體** 對話框會出現在螢幕上。



3. 請在接下來出現的安裝精靈中選擇要從磁碟中安裝驅動程式。
4. 當 Windows 的安裝程式要您鍵入驅動程式的所在位置時，請鍵入 D:\WIN9x 讓安裝程式找到 INF 檔，並按下 **結束** 鍵開始複製驅動程式檔案到您的硬碟中。
5. 當驅動程式檔案被複製完畢後，系統會要求您重新開啟電腦，請按下 **是** 鍵重新開啟電腦並且結束驅動程式的所有安裝步驟。

## III. Windows 98

### 安裝光碟

### 安裝驅動程式

### 安裝顯示卡驅動程式

1. 將驅動程式安裝光碟放入 CD-ROM 中，光碟片中的驅動程式安裝程式會自動出現。如果安裝程式沒有出現（比如說，在你的 Windows 98 裡頭光碟機的**自動安插通知**功能被關閉），請直接執行光碟片中的 **Setup.exe**。

然後按下 **驅動程式**。



2. 在繼而出現的安裝畫面中選擇執行 **安裝顯示驅動程式** 選項，安裝程式會為您安裝顯示驅動程式、Direct3D、遊戲程式專用之 OpenGL 驅動程式、DirectX 驅動程式和 VGARTD 驅動程式。



如果您有分別安裝上述驅動程式與工具軟體的需求，請依照手冊中接下來單元中的步驟安裝。

## III. Windows 98

### 安裝微軟 DirectX 程式庫

DirectX 可以提供 Windows 98 的 3D 硬體加速能力，此外，在 Windows 中 MPEG 軟體解壓縮的支援上，您也必須先安裝 **Microsoft DirectX** 程式庫，然後再安裝 MPEG 播程序式，您才可以享受到華碩 AGP-V6800/AGP-V6600 系列顯示卡所提供多采多姿的影音效果。

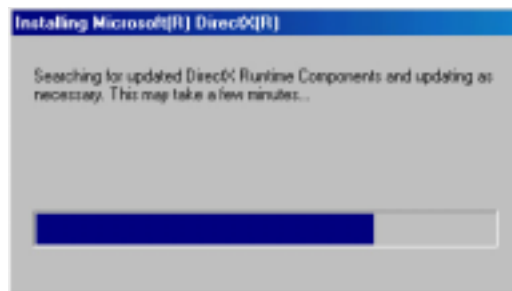
1. 將驅動程式安裝光碟放入 CD-ROM 中，光碟片中的驅動程式安裝程式會自動出現。如果安裝程式沒有出現（比如說，在你的 Windows 98 裡頭光碟機的 **自動安插通知** 功能被關閉），請直接執行光碟片中的 **Setup.exe**。

然後按下 **驅動程式**。

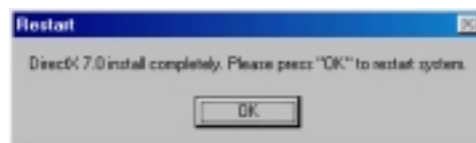
2. 在繼而出現的安裝畫面中選擇執行 **安裝 DirectX 驅動程式** 選項。



3. 安裝程式便自動為您安裝 DirectX 驅動程式。



4. 當 DirectX 驅動程式安裝完畢後，請按下 OK 鍵完成所有安裝手續。



**注意！**有些遊戲軟體無法在 DirectX 7 下正常運作（只能在舊有的 DirectX 版本上執行）。因為 DirectX 7 無法使用一般的方法移除（例如 **III. Windows 98 的 移除顯示驅動程式** 中所介紹），所以請務必在安裝 DirectX 7 前確認您的需求。



### III. Windows 98

#### 安裝 AGP GART 驅動程式

1. 將驅動程式安裝光碟放入 CD-ROM 中，光碟片中的驅動程式安裝程式會自動出現。如果安裝程式沒有出現（比如說，在你的 Windows 98 裡頭光碟機的**自動安插通知**功能被關閉），請直接執行光碟片中的 **Setup.exe**。

然後按下 **驅動程式**。



2. 在繼而出現的安裝畫面中選擇執行 **安裝 GART 驅動程式** 選項。（目前支援 Intel、AMD、SiS、VIA 和 ALi 的 AGP 晶片組）。

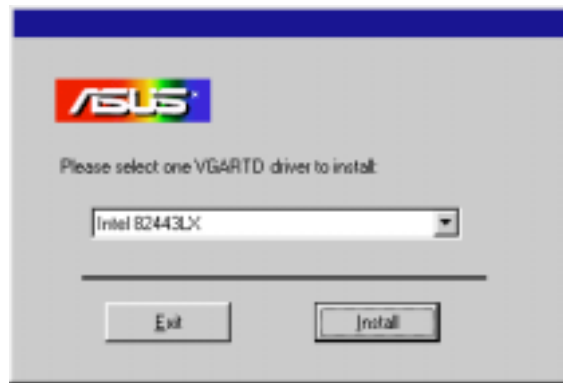


3. 然後安裝程式會自動偵測系統主機板晶片組種類。不同晶片組驅動程式的安裝畫面會略有不同，請依照畫面中的指示完成所有安裝步驟。底下的範例圖片，是以 Intel 晶片組的 AGP GART 驅動程式安裝為例。
4. 如果您發現安裝程式偵測錯誤，或無法偵測到您所使用的晶片組，請在右畫面中選擇 **NO** 選項，之後再按下 **OK** 鍵以進入步驟 6. 的安裝畫面。否則，請直接按下 **OK** 鍵進入步驟 7.。

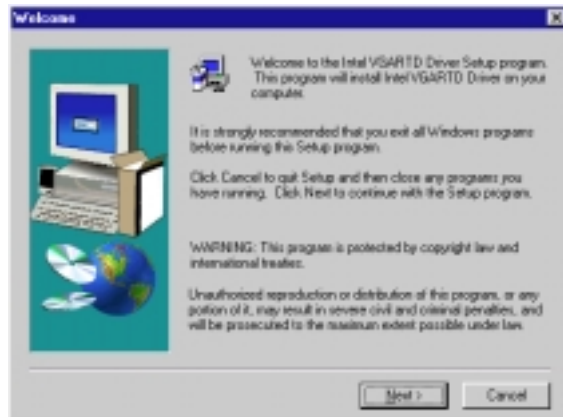


### III. Windows 98

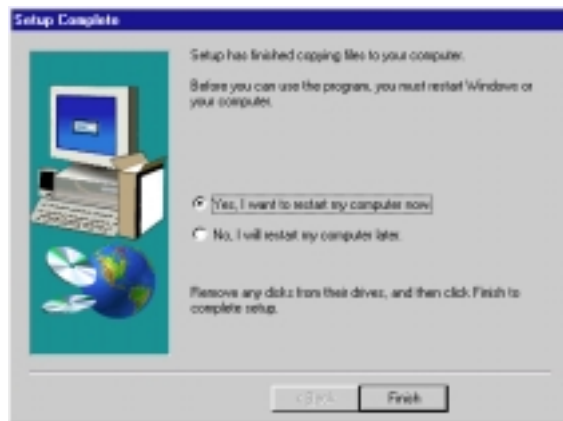
5. 在這裡請先選擇正確的主機板晶片組程式，然後按下 **Install** 鍵繼續以下安裝步驟。



6. 接著您會看到歡迎畫面出現，請按下 **Next** 鍵繼續安裝步驟。



7. 當您跟隨著安裝程式完成 VGARTD 程式所有安裝步驟以後，最後請按下 **Finish** 鍵結束程式的安裝。



**注意！** VGARTD 是 AGP 主機板所需的記憶體驅動程式，一般主機板廠商會提供該主機板晶片組所用的 VGARTD 程式。您也可以選擇本顯示卡驅動程式中所附的幾個晶片組 VGARTD 驅動程式供您安裝。

## III. Windows 98

### 安裝華碩 TWAIN 驅動程式

華碩 TWAIN 驅動程式是一個可以整合在 Adobe Photoshop、友立 PhotoImpact 等影像處理軟體中的影像擷取程式介面，利用這個程式介面，您可以擷取連接到本顯示卡影像輸入接頭的視訊裝置所送出的視訊畫面到電腦中，接著對其做影像處理，然後再應用在其他地方（只適用豪華版）。

1. 將驅動程式安裝光碟放入 CD-ROM 中，光碟片中的驅動程式安裝程式會自動出現。如果安裝程式沒有出現（比如說，在你的 Windows 98 裡頭光碟機的**自動安插通知**功能被關閉），請直接執行光碟片中的 **Setup.exe**。

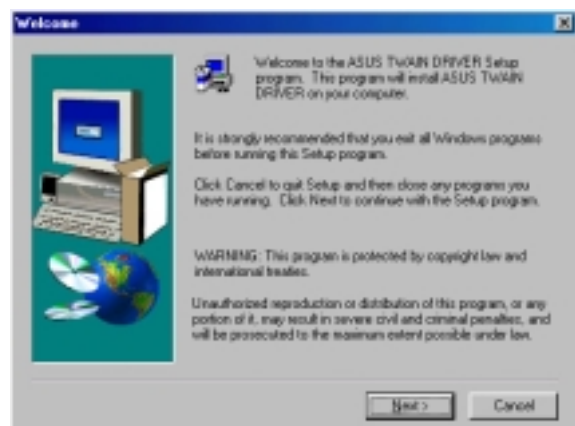
然後按下 **驅動程式**。



2. 在繼而出現的安裝畫面中選擇執行 **安裝華碩 TWAIN 驅動程式** 選項。



3. 當您看到安裝程式的 **Welcome** 畫面出現實，請按下 **Next** 鍵開始將檔案拷貝到硬碟中，然後接著安裝畫面完成所有安裝步驟。





## III. Windows 98

### 移除顯示卡驅動程式

如果您要移除顯示驅動程式，可以選擇以下兩種方法中的一種來移除：

#### 從安裝畫面移除

1. 將驅動程式安裝光碟放入 CD-ROM 中，光碟片中的驅動程式安裝程式會自動出現。如果安裝程式沒有出現（比如說，在你的 Windows 98 裡頭光碟機的**自動安插通知**功能被關閉），請直接執行光碟片中的 **Setup.exe**。

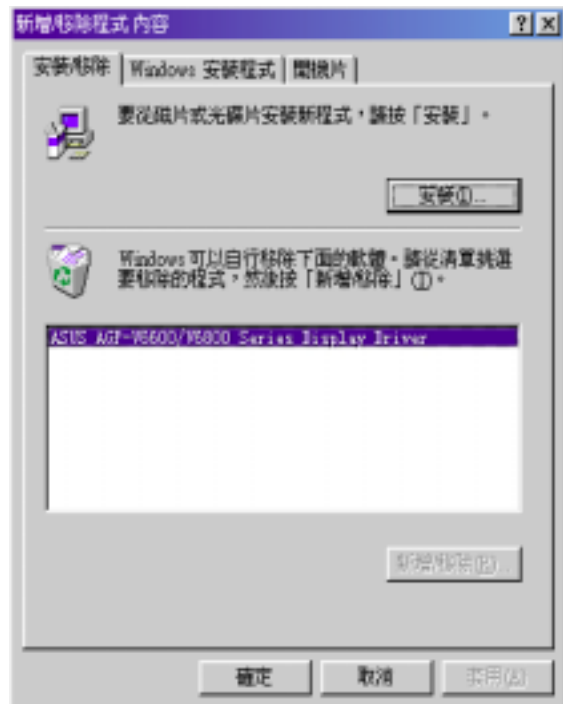
然後按下 **驅動程式**。

2. 在繼而出現的安裝畫面中選擇執行 **移除 V6800/V6600 顯示卡驅動程式** 選項。



#### 利用 Windows 98 控制台

1. 選取執行 **開始\設定\控制台\新增/移除程式**。
2. 然後在 **安裝/移除** 標籤頁中選擇 **ASUS AGP-V6600/AGP-V6800 Series Display Driver**，並按下 **新增/移除** 鍵。
3. 當程式移除完畢後，請重新開啟 Windows。



# III. Windows 98

## 執行華碩 VGA 線上升級

華碩 VGA 線上升級是一個提供使用者藉由數據機/LAN 和網際網路連接到華碩公司網站下載最新驅動程式的一個工具程式。當然如果您又使用線上更新功能，您的電腦一定要可以連接到網際網路（得到 ISP 所提供的服務）才行。

1. 將驅動程式安裝光碟放入 CD-ROM 中，光碟片中的驅動程式安裝程式會自動出現。如果安裝程式沒有出現（比如說，在你的 Windows 98 裡頭光碟機的**自動安插通知**功能被關閉），請直接執行光碟片中的 **Setup.exe**。

然後按下 **驅動程式**。



2. 執行線上更新功能後，請在 ASUS Update 精靈中選擇更新選項，然後按下 **Next** 鍵。

- 1) 選擇 **Download BIOS/Driver from the Internet** 選項，將華碩網站中所提供最新的 BIOS 內容 image 檔案下載至硬碟中儲存起來。

- 2) 選擇 **Update BIOS/Driver from the Internet** 選項，將華碩網站中所提供最新的 BIOS 內容 image 檔案下載並直接在 BIOS 晶片中更新其內容。



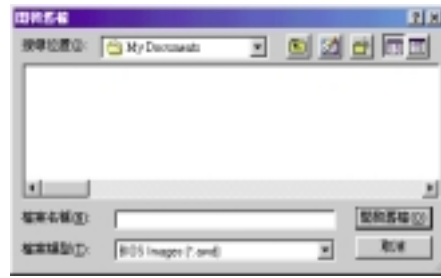
3. 再來，您必需在繼而現的精靈畫面中選擇一個網站（ASUS Update Server），讓您下載您所需要的檔案資料。這裡華碩提供了三個 FTP 網站，分別是位在台灣的 <ftp.asus.com.tw>，位在美國的 <ftp.asus.com>，以及位在德國的 <ftp.asuscom.de>。在這裡我們建議您還是直接從臺灣的 <ftp.asus.com.tw> 下載即可。選擇完畢請按下 **Next** 鍵繼續以下步驟。



### III. Windows 98

---

如果您所選擇的是 *Download BIOS/Driver from the Internet*，您必須告訴驅動程式一個目的資料夾，或是建立一個新的資料夾來儲存您所選擇下載的程式或資料。



## III. Windows 98

### 安裝工具程式

#### 安裝 ASUS Live 視訊捕捉程式

ASUS Live 視訊捕捉程式可以提供使用者觀看和捕捉從顯示卡視訊輸入埠中所輸入的視訊畫面。

**注意：**本程式必須配合擁有視訊輸入功能之顯示卡。

1. 將驅動程式安裝光碟放入 CD-ROM 中，光碟片中的驅動程式安裝程式會自動出現。如果安裝程式沒有出現（比如說，在你的 Windows 98 裡頭光碟機的 **自動安插通知** 功能被關閉），請直接執行光碟片中的 **Setup.exe**。

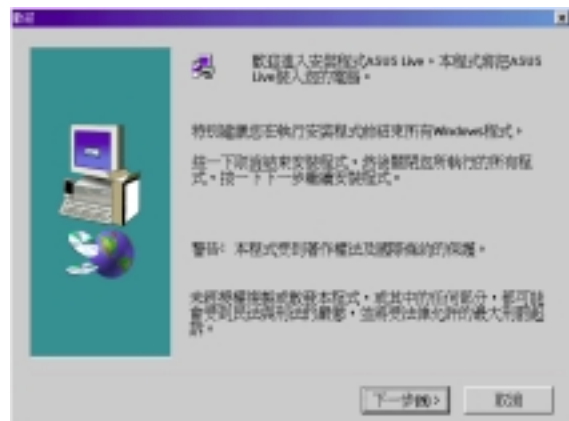
然後按下 **安裝工具程式**。



2. 在繼而出現的安裝畫面中選擇執行 **安裝 ASUS Live 視訊捕捉工具** 選項。



3. 當您看到安裝程式的 **Welcome** 畫面出現實，請按下 **Next** 鍵開始將檔案拷貝到硬碟中，然後接著安裝畫面完成所有安裝步驟。



## III. Windows 98

### 安裝 Acrobat Reader

Acrobat Reader 是閱讀電子檔使用手冊的必要程式，當您安裝完了 Acrobat Reader 以後，您還必須安裝亞洲字形支援方可讀取中文使用手冊電子檔。

1. 將驅動程式安裝光碟放入 CD-ROM 中，光碟片中的驅動程式安裝程式會自動出現。如果安裝程式沒有出現（比如說，在你的 Windows 98 裡頭光碟機的**自動安插通知**功能被關閉），請直接執行光碟片中的 **Setup.exe**。

然後按下 **安裝工具程式**。



2. 在繼而出現的安裝畫面中選擇執行 **安裝 Acrobat Reader** 選項。



3. 當 **Acrobat Reader x.x Setup** 視窗出現時，請按下 **Next** 鍵繼續完成所有安裝步驟。





## III. Windows 98

### 安裝 SmartDoctor

SmartDoctor 是一個可以用來監視顯示卡狀態的工具程式，它可以在顯示卡發生像是溫度過熱等異常狀況時發出警訊讓使用者提早防範。

1. 將驅動程式安裝光碟放入 CD-ROM 中，光碟片中的驅動程式安裝程式會自動出現。如果安裝程式沒有出現（比如說，在你的 Windows 98 裡頭光碟機的**自動安插通知**功能被關閉），請直接執行光碟片中的 **Setup.exe**。

然後按下 **安裝工具程式**。

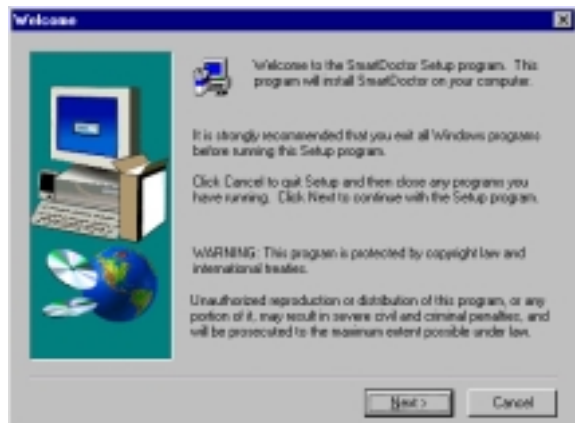


2. 在繼而出現的安裝畫面中選擇執行 **安裝 SmartDoctor** 選項。

**注意！**如果您的顯示卡並未內建監控晶片，您會看到一個沒有偵測到監控晶片的錯誤訊息，安裝動作會立刻停止。**SmartDoctor** 程式只能配合監控晶片使用。



3. 當您看到安裝程式的 **Welcome** 畫面出現實，請按下 **Next** 鍵開始將檔案拷貝到硬碟中，然後接著安裝畫面完成所有安裝步驟。



## III. Windows 98

### 安裝影像神兵

華碩影像神兵是一套功能完整、靈敏度很高的環境偵測程式，利用小型攝影機與 AGP-V6600/AGP-V6800 的連接，可以偵測到環境中不同的變化，所以極為適合用在偵測房間內是否有不明人物入侵，是否有重要物品移動了位置，甚至是嬰兒房內的小娃娃是否滾到了床下。如果華碩影像神兵偵測到任何變動，它會視您的設定而發出警告訊息。

1. 將驅動程式安裝光碟放入 CD-ROM 中，光碟片中的驅動程式安裝程式會自動出現。如果安裝程式沒有出現（比如說，在你的 Windows 98 裡頭光碟機的 **自動安插通知** 功能被關閉），請直接執行光碟片中的 **Setup.exe**。

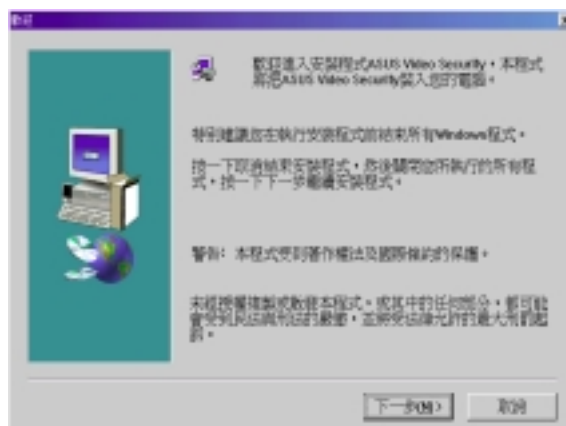
然後按下 **安裝工具程式**。



2. 在繼而出現的安裝畫面中選擇執行 **安裝影像神兵** 選項。



3. 當您看到安裝程式的 **Welcome** 畫面出現實，請按下 **Next** 鍵開始將檔案拷貝到硬碟中，然後接著安裝畫面完成所有安裝步驟。



# III. Windows 98

## 安裝 ASUS Tweak 工具程式

華碩 Tweak 工具可以提供使用者控制顯示卡核心時脈速度以及記憶體介面運作速度。

**警告！** 不當使用本程式將有可能讓您的顯示卡或系統不穩定。

1. 將驅動程式安裝光碟放入 CD-ROM 中，光碟片中的驅動程式安裝程式會自動出現。如果安裝程式沒有出現（比如說，在你的 Windows 98 裡頭光碟機的 **自動安插通知** 功能被關閉），請直接執行光碟片中的 **Setup.exe**。

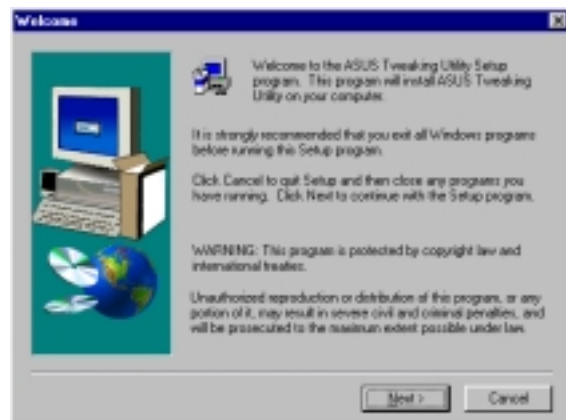
然後按下 **安裝工具程式**。



2. 在繼而出現的安裝畫面中選擇執行 **安裝 ASUS Tweak Utility** 選項。



3. 當您看到安裝程式的 **Welcome** 畫面出現實，請按下 **Next** 鍵開始將檔案拷貝到硬碟中，然後接著安裝畫面完成所有安裝步驟。







## 使用工具程式



### 華碩 TWAIN 介面

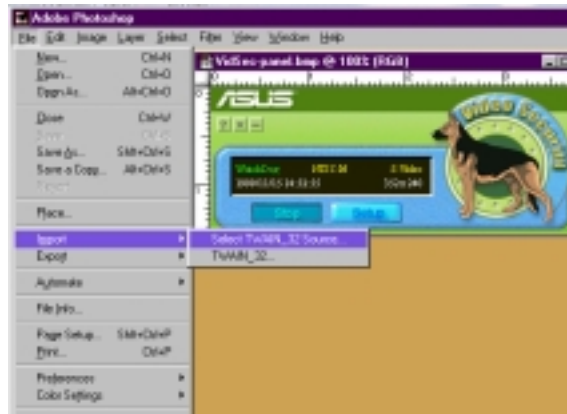
華碩 TWAIN 驅動程式是一個可以整合在 Adobe Photoshop、友立 PhotoImpact 等影像處理軟體中的影像擷取程式介面，利用這個程式介面，您可以擷取連接到本顯示卡影像輸入接頭的視訊裝置所送出的視訊畫面到電腦中，接著對其做影像處理，然後再應用在其它應用程式中（只適用豪華版）。

**注意！**要執行以下步驟，請確認您已經將相關裝置連接妥當，並已開啟影像處理程式。以下說明將以 Adobe Photoshop 為範例。

### 第一次使用華碩 TWAIN 介面

1. 選取選單中的 **File\Import** 並選擇 **Select TWAIN\_32 Source** 選項。

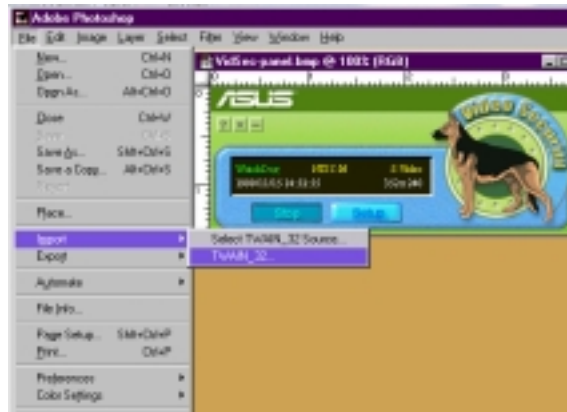
然後選擇 **ASUS Frame Capture Source** 選項。



**注意！**這個動作只有您在第一次使用華碩 TWAIN 介面時才需要做。如果您的電腦中安裝了不只一個 TWAIN 介面程式，您也可以選擇選單中的 **Select TWAIN\_32 Source** 選項來使用華碩 TWAIN 介面。

### 利用華碩 TWAIN 介面轉入影像

1. 選取選單中的 **File\Import** 並選擇 **TWAIN\_32** 選項。



## III. Windows 98

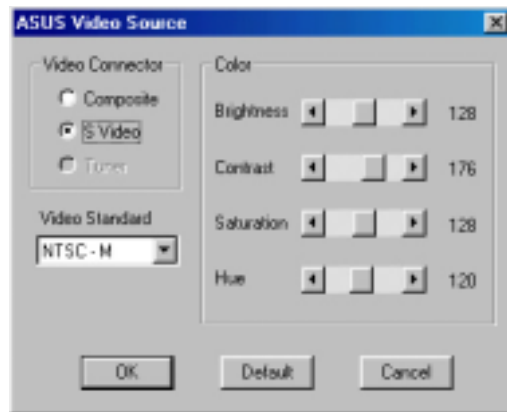
- 當 ASUS TWAIN Driver 程式畫面出現時，請選擇選單中的 **Options\Video Format** 選項。




- 在 **ASUS Video Format** 對話盒裡的 **Image Format** 清單中選擇 **24 bit RGB**。



- 然後選擇選單中的 **Options\Video Format** 選項來選擇視訊來源。您也可以在這裡調整影像的 **亮度 (Brightness)**、**對比 (Contrast)**、**飽和度 (Saturation)** 和 **色調 (Hue)**。





接著，您就可以開始捕捉畫面了。

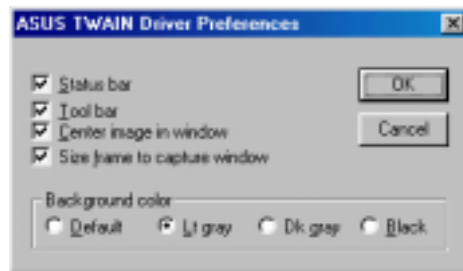
- 要擷取螢幕畫面，請按下 捕捉鈕  或選取選單中的 **Single Frame\Capture** 選項。

### 其它選項

**Preferences** 選單：可以調整影像背景顏色和其它功能。

 **Toggle preview video**：選擇選單中的 **Options\Preview** 選項或是按下這個鈕可以切換到影像預視視窗。

 **Toggle overlay video**：選擇選單中的 **Options\Overlay** 選項或是按下這個鈕可以切換到影像顯示視窗。



# III. Windows 98



## ASUS Live 工具程式

**注意！** ASUS Live 工具程式只能在豪華版上運作。

ASUS Live 視訊捕捉工具程式可以用來：

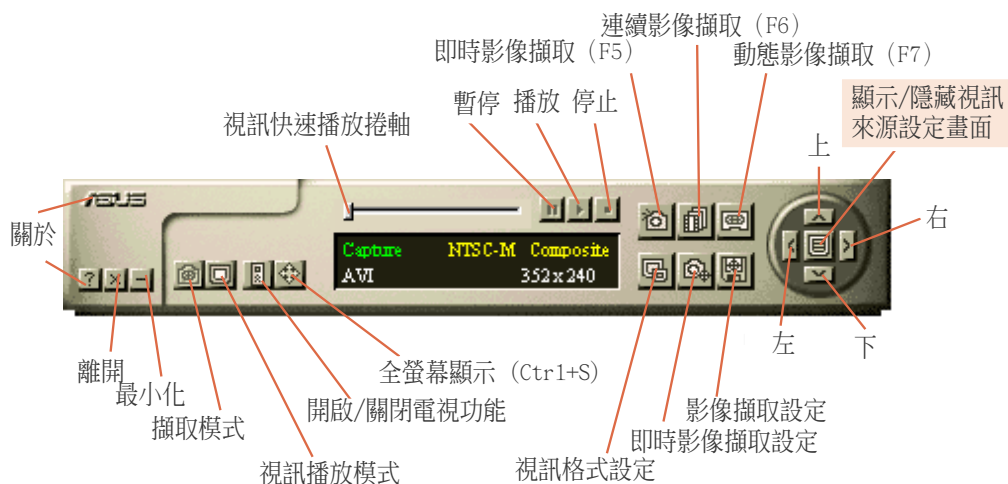
1. 利用 AGP-V6600/AGP-V6800 豪華版顯示卡的 RCA 或 SVHS 視訊輸入接頭，您可以在電腦螢幕上觀賞錄放影機、攝影機（如 V8、Hi8）、數位相機和雷射影碟機所輸出的節目畫面。
2. 即時捕捉最高每秒鐘 30 張畫面的動態視訊資料（最低硬體需求為 Pentium II/266 與 32MB 系統記憶體的電腦）。
3. 播放所有 \*.AVI 動態影音多媒體檔案。

**注意！** 在使用 ASUS Live 程式之前請先安裝 DirectX 7（請參閱 III. Windows 98 的 安裝 DirectX 程式庫）

您可以單擊 **開始\程式集** 選單中的 **ASUS ASUS LIVE** 圖示，執行 **ASUS Live 視訊捕捉工具** 程式。

要移除 **ASUS Live 視訊捕捉工具** 程式，請單擊 **開始\程式集\ASUS ASUS LIVE\Uninstall**。您也可以透過 Windows 的 **開始\程式集\控制台** 中的 **新增/移除程式** 功能來移除 **ASUS Live 視訊捕捉工具** 程式。

### ASUS Live 視訊捕捉工具控制面板



# III. Windows 98

## 永遠置於桌面頂端

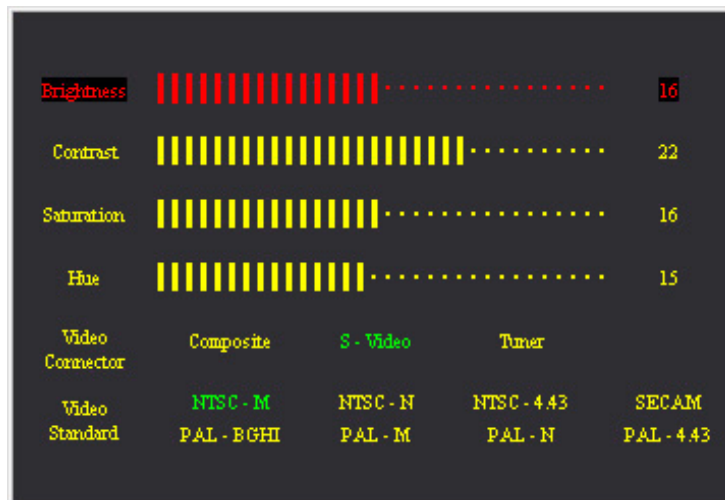
利用滑鼠在播放視窗上按下滑鼠右鍵，並選取 Always On Top 選項，如此您便可以讓 ASUS Live 的播放視窗永遠置於桌面頂端方便您在觀賞視訊節目的同時，透過網際網路在背景下載軟體或瀏覽網頁。



當您在觀賞視訊節目時，可以按下 **最小化** 按鈕，讓 ASUS Live 控制面板縮小並置於工作列上。

## ASUS LIVE 視訊設定

當您第一次開啟 ASUS Live，您必須先行設定視訊來源，請在 ASUS Live 播放面板中按下 **顯示/隱藏視訊來源設定** 按鈕，您將可以看到視訊來源設定畫面。



您可以利用 ASUS Live 控制面板上的向上、向下按鈕來選擇連接到 AGP-V6800/AGP-V6600 顯示卡上的視訊連接 (Composite、S-Video 或 Tuner) 或視訊標準的種類 (NTSC-M、NTSC-N、NTSC-4.43、PAL-BGHI、PAL-M、PAL-N 或 PAL-4.43)，向左、向右按鈕來設定視訊畫面顯示的亮度、對比、飽和度等選項，或是選擇 Tuner 來使用您的電視諧調器與電腦螢幕來觀賞電視節目。

**注意！** 如果您的所在地是使用 PAL D/K 電視系統，請在 Video Standard 中選擇 PAL-BGHI 視訊標準。

## III. Windows 98

### 視訊捕捉驅動程式

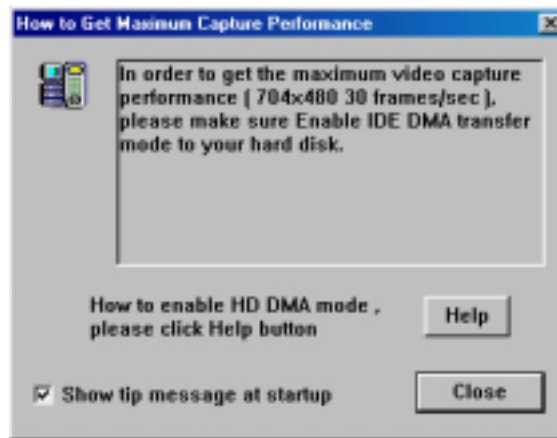
**注意！**當您使用本顯示卡與 ASUS Live 視訊捕捉工具程式捕捉電視、影帶、影碟中的節目畫面時，請尊重節目製作人的智慧財產權與版權擁有人的權利，不要輕易取用這些節目內容於商業用途。

如果您的 AGP-V6800/AGP-V6600 系列顯示卡具備內視訊輸入功能，當您在安裝 Windows 98 的驅動程式時也會同時安裝了視訊擷取驅動程式於系統中。這個視訊捕捉驅動程式是遵照 Microsoft Video for Windows 標準寫成的，並且**最大可以開啟 704 x 480 的視訊捕捉視窗**，可以用來嵌入一些視訊相關應用程式（像是視訊會議、net meeting 或是視訊編輯程式），當作這些程式的視訊捕捉功能。

**警告！**如果您需要擷取最大的視訊視窗畫面，您必須開啟您所使用硬碟（EIDE 硬碟）的 DMA 傳輸模式，以取得最大資料傳輸能力（704 x 480，30 張畫面/每秒），否則，您的系統會變得不穩定。

### 開啟 DMA 傳輸模式

**注意！**您可以依照 **How to Get Maximum Capture Performance** 的對話框的指示開啟硬碟的 DMA 傳輸模式，或是按照以下步驟：



1. 執行 **開始\設定\控制台**。
2. 雙擊 **系統** 圖示，您會看到 **系統內容** 對話框出現在螢幕上。
3. 選取 **裝置管理員** 標籤頁，按下 **磁碟機** 旁的 “+” 符號，並在您的硬碟機上頭雙擊滑鼠左鍵，硬碟機的 **內容** 對話框便會出現。
4. 按下 **設定值** 標籤頁並且核取 **DMA** 選項並按下 **確定** 鍵。



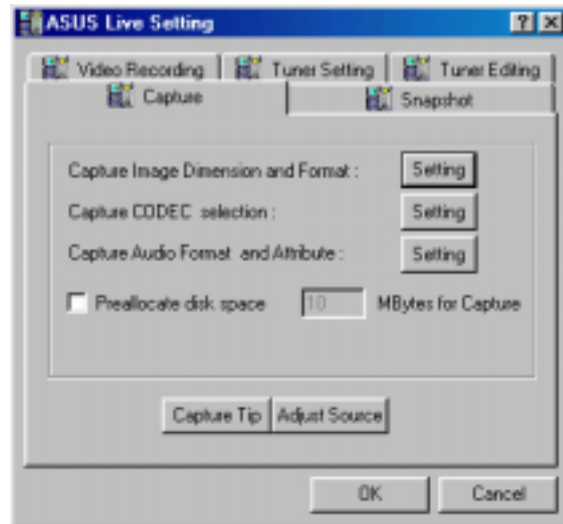
## 影像擷取

要開啟視訊捕捉功能，請在 ASUS Live 控制面板上按下 **Capture Mode** 按鈕。

**注意！** 如果影像擷取裝置與 ASUS Live 不相容，ASUS Live 會自動偵測並警告使用者。

### 視訊畫面捕捉設定 (Capture Setting)

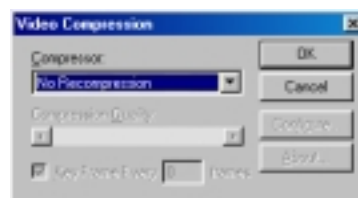
1. 選擇 **Video/Capture Setting** 以選擇視訊錄製功能設定，像是 **捕捉影像範圍和格式** (Capture Image Dimension and Format)、**選擇捕捉編解碼器** (Capture CODEC selection) 以及 **捕捉聲音格式與屬性** (Capture Audio Format and Attribute)。



在 **Capture Image Dimension and Format** 下可以選則 **影像範圍** (Image Dimension) 和 **影像格式** (Image Format)。



在 **Capture CODEC selection** 下可以選擇您所捕捉下來影像的壓縮方式。



在 **Capture Audio Format and Attribute** 下可以選擇 **聲音格式** (Audio Format) 與 **聲音屬性** (Audio Attribute)。這裡的設定並需視您的電腦可以產生/接受什麼樣的聲音格式而定。

**Preallocate disk space**：由於影像擷取時需要大量硬碟寫入動作，為避免硬碟因寫入動作頻繁而影響系統執行效能，您可以事先配置一塊硬碟空間供 ASUS Live 程式使用，這樣做的好處是可以讓 ASUS Live 程式在寫入資料時能更快地定址到硬碟存放位置，而不用一邊擷取資料一邊尋找硬碟空間。

**Capture Tip**：請參閱 **Enabling DMA Transfer Mode**

**Adjust Source**：選擇捕捉視訊來源與標準。您也可以在這裡調整亮度 (Brightness)、對比 (Contrast) 飽和度 (Saturation) 與色調 (Hue)。做完上述設定後，您便可以開始捕捉畫面了。

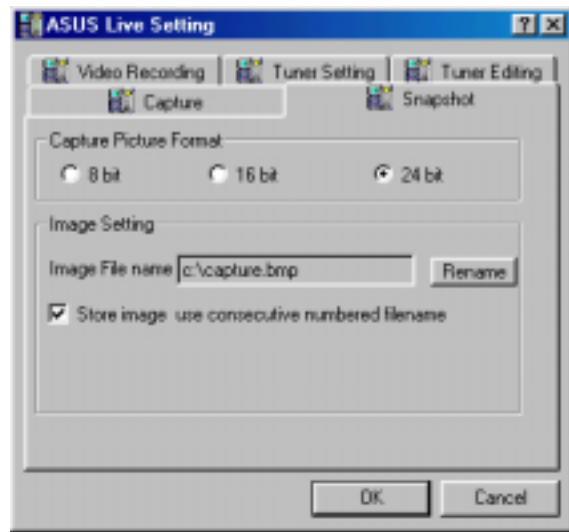
## III. Windows 98

### 及時捕捉設定 (SnapShot Setting)

1. 選擇 **SnapShot Setting** 以選擇 **影像擷取格式** (Capture Picture Format, 預設值為 24 位元) 以及 **影像設定** (Image Setting)。

在 **Image Setting** 中您所喜歡的看圖程式 (預設值為 MSPAINT.EXE 或 Microsoft's Paint)、**影像儲存檔案名稱** (Image File name, 預設值為: C:\CAPTURE.BMP) 和 **使用內含連續號碼的檔案名儲存擷取影像** (Store image use consecutive numbered filename)。

做完上述設定後, 您便可以開始捕捉畫面了。



### Video Recording 設定

1. 選擇 **Video Recording Setting** 以選擇 **視訊儲存** (video recording)。像是 **畫面播放速度** (fps, Frame Rate) (預設值為 30), **最大捕捉時間** (Maximum Capture Time) (預設值為 10 秒) 和 **檔案名稱** (File name) 與 **路徑** (path) (預設值為 C:\CAPTURE.AVI)。



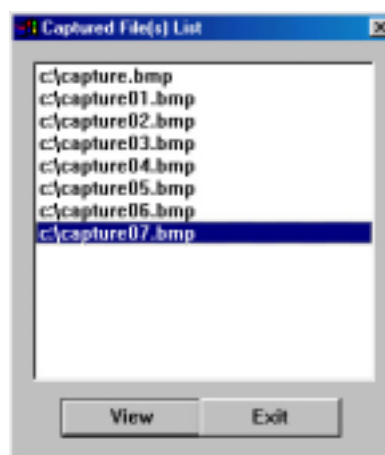


### 即時影像擷取 (F5)

**即時影像擷取** 功能可以讓您擷取視訊畫面成為單張影像，您可以利用看圖程式來看這些擷取下來的影像檔，或是將這些影像檔當做 Windows 的桌布或是其他用途。您也可以利用影像處理程式來編輯這些影像檔，讓這些影像檔更加生動有趣。

請依照以下步驟擷取即時影像：

1. 當您正在利用 ASUS Live 觀賞影片時，按下 ASUS Live 控制面板中的 **即時影像擷取 (F5)** 按鈕 (或是直接按下鍵盤上的 F5 鍵)，影像便會被擷取並儲存在您的硬碟中。
2. 當您有需要擷取即時影像時請重複步驟 1。



### 連續影像擷取 (F6)

**連續影像擷取** 功能可以讓您連續擷取視訊畫面成為多張影像檔所集合而成的動態影像檔，您可以利用 Windows 的多媒體播放程式 (Media Player) 來看這些動態影像檔。

請依照以下步驟擷取連續影像：

1. 當您正在利用 ASUS Live 觀賞影片時，按下 ASUS Live 控制面板中的 **連續影像擷取 (F6)** 按鈕 (或是直接按下鍵盤上的 F6 鍵) 以開啟 **Capture Frames** 對話盒。
2. 按下 **Capture** 鍵開始擷取連續影像，按下 **Done** 鍵可以結束影像的擷取。接著您的多媒體播放程式 (Media Player) 會馬上播放擷取下來的連續影像 (存成 AVI 格式)。
3. 按下 **播放** 鍵可以查看擷取下來的連續影像。

### 動態影像擷取 (F7)

**動態影像擷取** 功能可以讓您擷取動態視訊畫面成為動態影像檔，您可以利用 Windows 的多媒體播放程式 (Media Player) 來看這些動態影像檔。

請依照以下步驟擷取動態影像：

1. 按下 ASUS Live 控制面板中的 **動態影像擷取 (F7)** 按鈕 (或是直接按下鍵盤上的 F7 鍵)。
2. 隨著畫面上的指示開始和停止動態影像的擷取。

# III. Windows 98

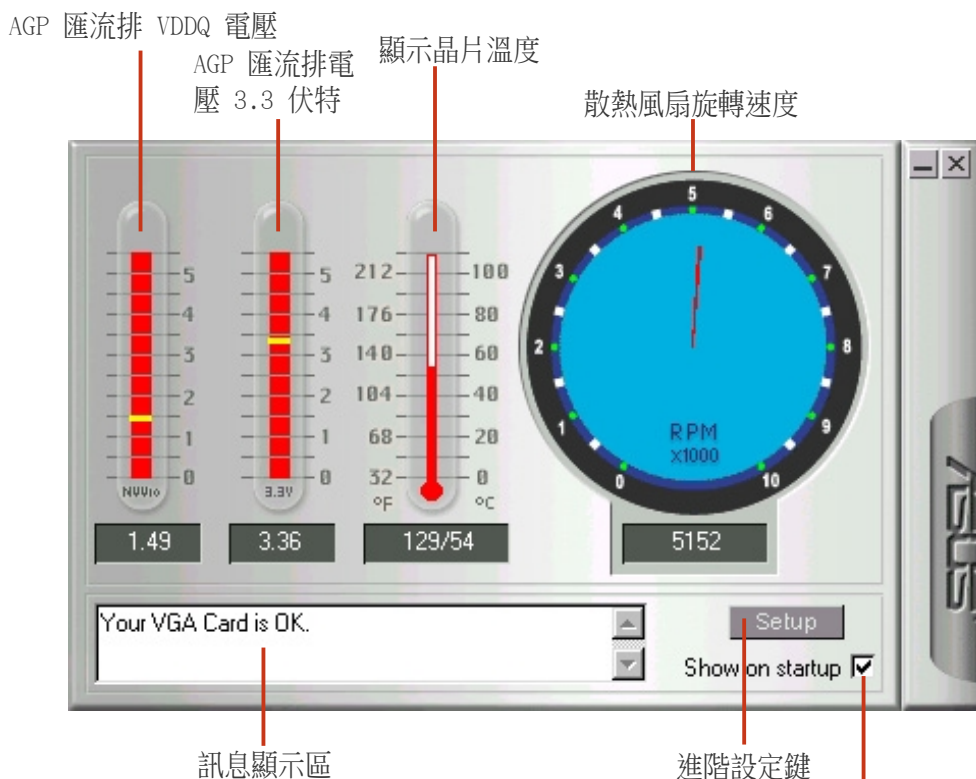


## 華碩 SmartDoctor

ASUS SmartDoctor 的設計有兩個安全性的理由，一個是監視顯示卡上的顯示晶片狀態，當有像是散熱風扇出了問題而導致的晶片過熱等狀態發生時可以發出警訊；另外一個理由是當顯示晶片過熱時，可以採取行動讓全速運作過熱的顯示晶片冷卻下來。

### 功能

- 監視顯示卡上的顯示晶片的溫度狀態、散熱風扇速度與電壓狀態。
- 通知使用者像是溫度過熱、風扇不轉動、以及超過安全界限的電壓狀態等的不穩定硬體狀態。
- 當顯示晶片過熱時強迫其冷卻，已保護顯示晶片不會因過熱而導致損壞
- 當顯示晶片閒置時冷卻其溫度，並在顯示晶片需要回復到工作狀態時回復其操作溫度，以增加顯示晶片的壽命。
- 冷卻 CPU 溫度（需配合 Windows 95、Windows 98 和 Windows 98 第二版）以增加 CPU 壽命。



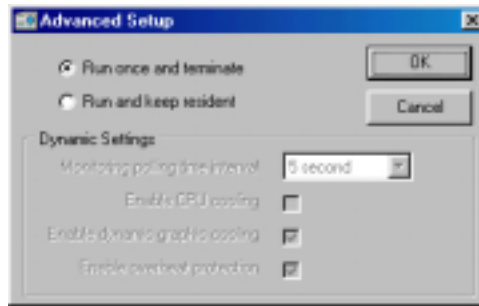
“當開啟 Windows 時顯示主畫面”核取選項

**注意！**您的主機板必須穩定地提供AGP 匯流排 VDDQ 電壓和 AGP 匯流排電壓 3.3 伏特，否則系統將會當機。

## III. Windows 98

### 進階設定

當您按下 **Setup** 鍵，**Advanced Setup** 對話盒將會出現在螢幕上。



SmartDoctor 的內定設定 **Run once and terminate** 選項，意思是說 SmartDoctor 會在每一次 Windows 開機時自動執行並檢查顯示卡的狀態。如果您的顯示卡一切正常，SmartDoctor 會在 5 秒後自行關閉。

如果您希望 SmartDoctor 持續執行並繼續監視顯示卡執行狀態，請核取 **Run and keep resident** 選項。

**Dynamic Settings** 中的選項會在核取 **Run and keep resident** 選項後才允許選取。

- **Monitoring polling time interval** 選項可以設定多少時間讓 SmartDoctor 檢查一次顯示晶片。預設值是 5 秒，您也可以選擇間隔較長時間再檢查一次顯示晶片。
- **Enable CPU cooling** 選項可以開啟或關閉 CPU 冷卻功能，如果您將 CPU 冷卻功能開啟，SmartDoctor 會在偵測到 CPU 閒置時自動冷卻其溫度。

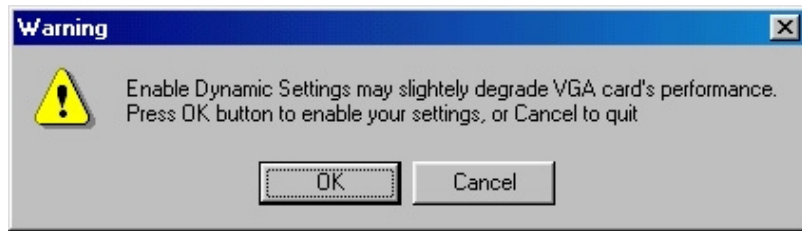
**注意！** 如果在您的系統中已經安裝了可以讓 CPU 冷卻的監控程式，您只能在其與 SmartDoctor 之中選擇一個來執行。

當 CPU 溫度因為這個選項功能開啟而開始冷卻後，當執行 **開始\程式集\附屬應用程式\系統工具** 裡的 **系統監視程式** (Windows 98) 時，您會發現 CPU 的使用狀態達到最大值 100%，請不要覺得奇怪，那是正常的。

- **Enable dynamic graphic cooling** 選項可以開啟或關閉動態冷卻顯示晶片功能，如果您將動態冷卻顯示晶片功能開啟，SmartDoctor 會在偵測到顯示晶片閒置時自動冷卻其溫度。
- **Enable overheat protection** 選項可以讓系統在顯示晶片過熱時強迫其溫度下降。

### III. Windows 98

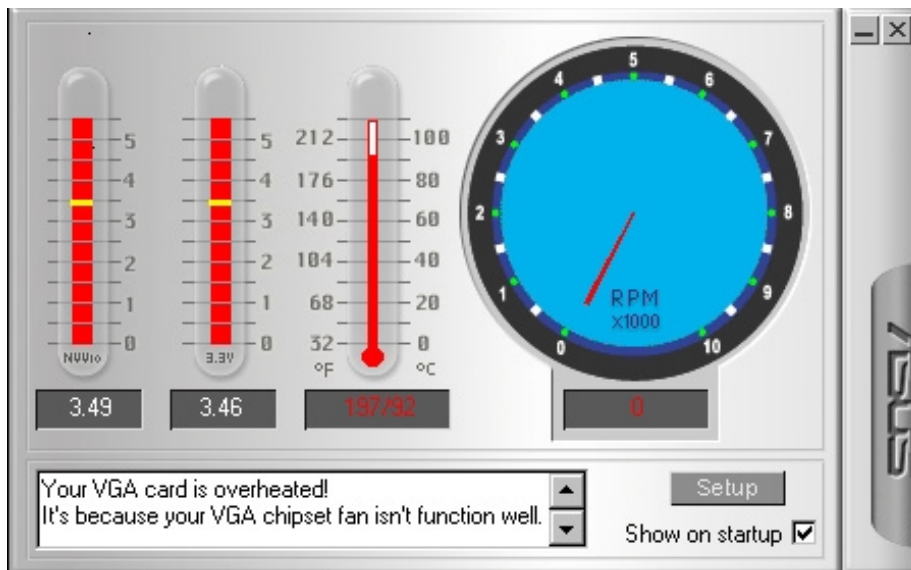
當您選擇 **Run and keep resident** 選項並按下 **OK** 鍵，一個警告訊息會出現告訴您顯示卡的顯示效能可能會下降。這個效能上的損失是非常細微的，即使在嚴苛的效能測試程式的測試下也幾乎無法偵測到。



按下 **OK** 鍵完成您的設定，或是按下 **Cancel** 鍵回復原來設定。

#### 不正常的事件

當 SmartDoctor 感覺到顯示卡上的顯示晶片有些不對勁時，訊息顯示區會顯示一個詳細錯誤或問題的敘述，有問題的部份也會以紅色的值閃爍。如果您在 **Advanced Setup** 對話框中開啟了過熱保護功能，SmartDoctor 會開始讓顯示晶片冷卻以保護您的顯示卡不致遭受可能的損壞。





## 華碩影像神兵

**注意！**華碩影像神兵程式只能在豪華版上運作。

華碩影像神兵是一套功能完整、靈敏度很高的環境偵測程式，利用小型攝影機與 AGP-V6600/AGP-V6800 的連接，可以偵測到環境中不同的變化，所以極為適合用在偵測房間內是否有不明人物入侵，是否有重要物品移動了位置，甚至是嬰兒房內的小娃娃是否滾到了床下。如果華碩影像神兵偵測到任何變動，它會視您的設定而發出警告訊息。華碩影像神兵會記錄以下訊息：

- 華碩影像神兵所偵測到的任何異狀都會以日誌的方式記錄下來存到一個記錄檔，如果您已經安裝 Microsoft Access ODBC 驅動程式，您可以將事件記錄檔轉存成 Access 資料庫檔案，方便您管理或處理。
- 從視訊捕捉下來的最後兩張引發問題的影像檔資料（存成點陣式圖檔）。您可以使用任何一個影像處理軟體（像是 Windows 的小畫家、Photoshop 或 PhotoImpact）來瀏覽、編輯或將圖檔分類。

### 華碩影像神兵的限制

由於配合的 CCD 攝影機等硬體的敏感度各不相同，華碩影像神兵有可能不會偵測到所有的異狀。在您執行華碩影像神兵之前，請您先瞭解華碩影像神兵的一些注意事項：

- 有些 CCD 攝影機會因為溫度的變化而產生影像捕捉上的誤差，這個誤差有可能會記錄下錯誤的資訊。
- 如果您要監視的對象與背景類似（像是顏色、亮度等），那麼監視的品質將會有些折扣。
- 當監視的對象移動非常快的時候，CCD 攝影機將無法立即地、平順地將異常記錄下來。

由於偵測環境、主題及目的是因人而異的，為因應這些不同需求，華碩影像神兵提供相當數量的參數設定供使用者選擇，所以使用者可根據其使用目的及環境對其做更精確的設定參數以得到最佳的偵測結果。

### 設定精靈

**設定精靈 (Setup Wizard)** 將可以領導您將由適當的設定，來享有華碩影像神兵的超強功能。

1. 選取 **開始\程式集\ASUS Video Security\Setup Wizard** 以開啟設定精靈。





## III. Windows 98

**注意！**除了本手冊的說明以外，您也可以查看驅動程式光碟中的華碩影像神兵的線上輔助（HTML 格式），或是在華碩影像神兵程式中按下 **Help** 鍵來開啟線上輔助檔案。

### 主畫面

#### 華碩影像神兵執行模式

- **一般運作模式** 是預設的執行模式，在這個執行模式中華碩影像神兵將以一般標準視窗外型出現。
- **永遠在頂端** 是華碩影像神兵的另一種執行模式，在這種模式裡，華碩影像神兵的主畫面和控制中心會永遠放在其它應用程式的上面。您可以在主畫面上按下滑鼠以開啟或關閉這個執行模式。
- **最小化並藏於 Tray 中** 是讓您隱藏華碩影像神兵主畫面的一種執行模式，如果您不需要及時的監視，您可以將華碩影像神兵最小化，變成一個圖示並隱藏於 Windows 的工作列右方的 Tray 中。當華碩影像神兵偵測到了異常狀況時，它就會自動被執行。您也可以在此圖示上按下滑鼠左鍵，以執行華碩影像神兵程式。

#### 華碩影像神兵工作目錄

**華碩影像神兵工作目錄** 是華碩影像神兵儲存捕捉下來畫面的資料夾，預設資料夾是 C:\VIDEOSEC。當華碩影像神兵被執行時，一個子目錄會被建立在工作目錄中，並以目前日期和時間來命名，例如，若是子目錄名稱為“999.11.30\_12.30.20”，就是代表華碩影像神兵是在 1999 年 11 月 30 日的下午 12 點 30 分 20 秒被執行。

**重要！**當華碩影像神兵在執行時請不要更改上述子目錄名稱，否則會有錯誤發生。

#### 華碩影像神兵偵測區

當看門狗功能開啟時偵測所有可見區域

這裡可以設定掃描頻率。預設值是每秒 2 個畫面。請注意如果您將掃描頻率設定得太高，將會吃掉 CPU 不少的資源。



當看門狗功能開啟時偵測使用者指定區域（當使用者指定了偵測區域以後必須重新開啟華碩影像神兵）

### III. Windows 98

#### 靈敏度

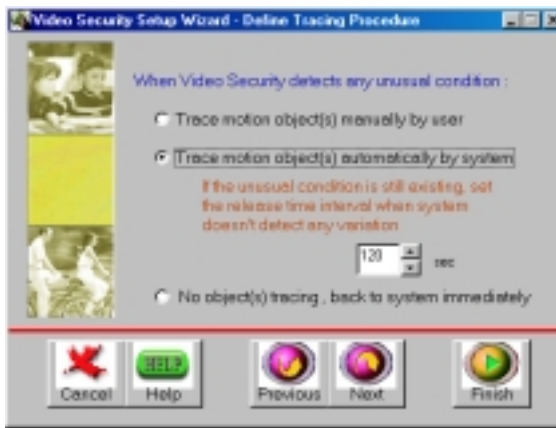
目前只提供一個 8 位元灰階選項讓您選擇



請依據您所要偵測的對象來設定本靈敏度值。希望偵測對象的細微變動，您就必須將靈敏度值調高。

#### 定義追蹤處理

華碩影像神兵不但可以偵測顯示卡本身的問題，也可以監視或偵測不明物件入侵。



在這裡停止追蹤或選擇追蹤到的錯誤的處理方法。這個對話盒只有在錯誤發生時才會出現



#### 錯誤的處理過程




#### 停止偵測設定



# III. Windows 98

## 執行華碩影像神兵

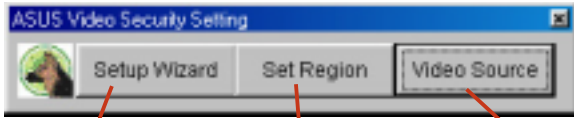


ASUS Video Security interface showing a control panel with 'Start' and 'Setup' buttons. The interface displays 'Ready', 'NTSC-M', 'S-Video', and '352x240'. A dog icon is visible on the right side of the interface.

控制面板

按下這裡開始偵測

按下這裡開啟華碩影像神兵的設定對話盒



ASUS Video Security Setting dialog box with buttons for 'Setup Wizard', 'Set Region', and 'Video Source'.

執行設定精靈

定義偵測區域

調整視訊源顏色、視訊連接方式以及視訊標準等參數

### 快捷鍵

- |     |              |
|-----|--------------|
| ESC | 離開華碩影像神兵     |
| F1  | 開啟線上輔助檔      |
| F2  | 切換看門狗功能開啟或關閉 |
| F3  | 開啟設定選單       |
| F4  | 顯示錯誤記錄檔      |





### 華碩 Tweak 工具程式

**注意！**要使用華碩 Tweak 工具程式，並且讓您的顯示卡達到效能的極限，請確認您對華碩 Tweak 工具程式的每一個設定和本顯示卡的認識是否正確了解，不適當地使用本程式有可能會造成系統不穩定與本顯示卡損壞。

要執行華碩 Tweak 工具程式，請單擊 **開始\程式集\Asus\Tweaking Utilities\Tweak**。

#### Timing Adjustment

**Timing Adjustment** 可以讓您調整顯示引擎與顯示記憶體之工作頻率。

#### Graphics Speed

##### Engine

##### Engine

這裡可以讓您調整顯示引擎之工作頻率。

##### Memory

這裡可以讓您調整顯示記憶體之工作頻率。

##### Default

回復原預設值。

##### Test settings

測試您的設定值可否正常運作。

##### Use tweak settings on next startup

在下次 Windows 開啟時才使用目前設定值。



## III. Windows 98

### Tweak Safe Mode Recovery

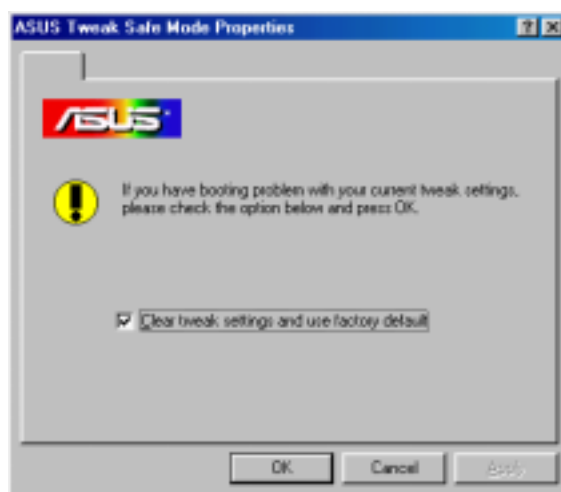
**Timing Adjustment (Safe Mode)** 可以讓您回復本顯示卡出廠時的顯示引擎與顯示記憶體之工作頻率預設值。這個模式適用來讓您在新的顯示引擎與顯示記憶體之工作頻率設定，碰到了問題的時候使用。

#### Using Tweak Safe Mode Recovery

1. 重新開啟 Windows 並進入安全模式。（要進入 Windows 的安全模式，您可以在看到 Starting Windows 98... 字樣時按下鍵盤上的 **F8** 鍵直到 Windows 的開機選單出現。在有些電腦和 Windows 98 的系統中，您可以按下 **CTRL** 鍵來帶出開機選單。然後選擇 **安全模式** 選項並且按下 **ENTER** 鍵。
2. 在 Windows 中單擊 **開始\程式集\Asus\Tweaking Utilities\Tweak Safe Mode Recovery** 選項。
3. 在繼而出現的 **ASUS Tweak Safe Mode Properties** 畫面中做適當設定。

#### Timing Adjustment (Safe Mode)

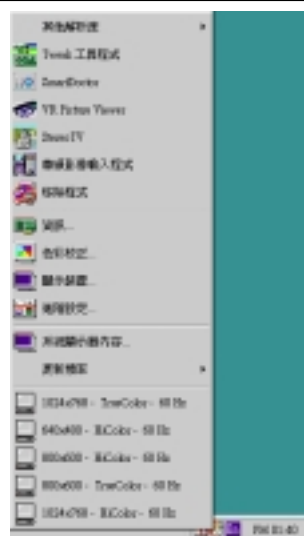
核取 **Clear tweak settings and use factory default** 選項將顯示引擎與顯示記憶體之工作頻率回復為出廠時的預設值，並且按下 **OK** 鍵並重新開啟電腦。




## 華碩控制台

當您安裝了顯示驅動程式並重新開機以後，您會發現在 Windows 工作列右下角多出了一個華碩的小圖示，在圖示上按下滑鼠左鍵或右鍵可以開啟**華碩控制台選單**，在這個選單裡您將可以改變螢幕解析度、更新頻率，或是做顯示裝置的調整和色彩校正等功能。

**注意！**當然，您也可以直接在桌面上按下滑鼠右鍵，選取**內容**，然後再在**顯示器 內容**對話框中選取**設定**標籤頁。在 Windows98 裡，按下**進階**鍵，再做相關的顯示狀態設定。



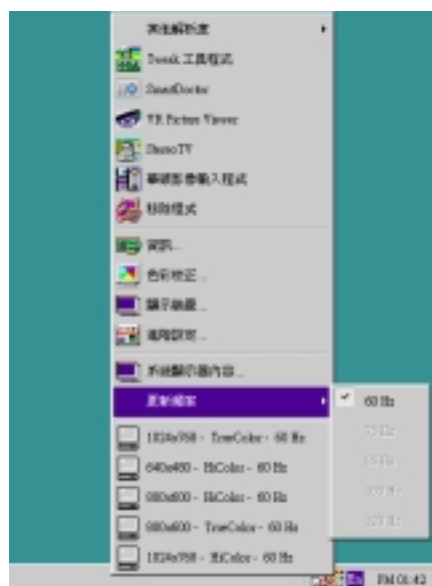
華碩控制台圖示 

## 更新頻率

**更新頻率** 選項可以讓您改變螢幕顯示的更新頻率，一般而言，更新頻率越高，螢幕上閃爍不定的顯示程度會隨之下降，但是也只有較高階的顯示器才會擁有較寬的螢幕更新頻率設定範圍。

**警告！**請確認您的顯示器支援您想要設定的更新頻率值，如果您選擇了一個螢幕無法接受的更新頻率值，螢幕將無法正常顯示，**甚至會損壞您的螢幕。**碰到這種問題，您可以按下 **ESC** 鍵回復到原始的更新頻率設定值。

1. 在**華碩控制台**圖示上按下滑鼠左鍵或右鍵可以開啟**華碩控制台選單**，選擇**更新頻率**選項，然後再在一旁出現的選單中選擇您想要設定的螢幕更新頻率值。
2. 接著螢幕更新頻率會跟著改變，並且系統會回應您一個訊息，詢問您是否要保有這個改變，還是要回復到原設定值。如果您要保有新的設定值請按下**確定**，否則請按下**取消**或按下**ESC**鍵回復到原來設定。





# III. Windows 98



## 色彩校正

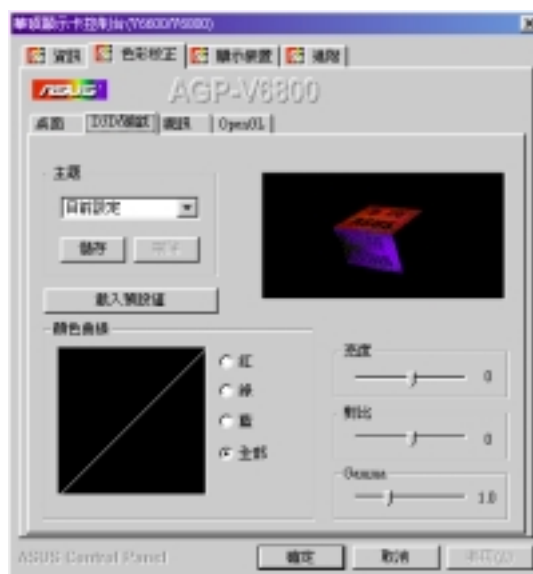
**色彩校正** 提供顯示顏色校正的功能，像是 RGB 每個顏色的亮度、對比 以及 gamma 值，這裡可以特別針對桌面、D3D/遊戲、視訊播放程式和 OpenGL 遊戲做設定。如果您的螢幕顯示顏色只有 256 色，桌面、D3D/遊戲和 OpenGL 遊戲的 **色彩校正** 功能將無法使用。

### 桌面

**桌面** 可以讓您對 Windows 98 的桌面顯示做色彩的校正。

### D3D/遊戲

**D3D/遊戲** 可以讓您對喜歡的 D3D 遊戲顯示做個別的色彩校正。



### 視訊

**視訊** 可以讓您對喜歡的影片做個別的色彩校正。

### OpenGL

**OpenGL** 可以讓您對喜歡的 OpenGL 遊戲做個別的色彩校正。



## 一般功能

### 亮度 / 對比 / Gamma

**亮度 / 對比 / Gamma** 滑桿可以讓您對螢幕顯示的亮度、對比和 gamma 值做設定。



拉動滑桿向左減少設定值，向右增加設定值。亮度值是 -128 到 +128，預設值是 0；對比值是 -30 到 30，預設值是 0；gamma 值是 0.2 到 3.0，預設值是 1.0。

### 桌面

您在這裡所做的設定，可以讓螢幕顯示顏色立即改變。（您也可以按下**載入圖檔** 鍵更換在旁邊的預視賽馬圖片。）

### D3D/遊戲

您在這裡所做的設定，可以讓螢幕顯示顏色立即改變。

### Brightness / Contrast / Hue / Saturation

**亮度/對比/色調/飽和度** 當您拉動滑桿改變螢幕顯示亮度、對比、色調、飽和度等顯示參數。



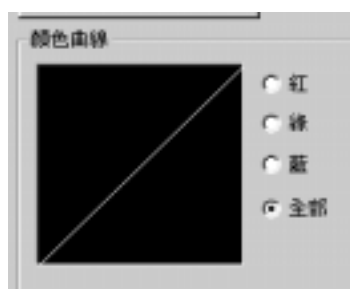
拉動滑桿向左減少設定值，向右增加設定值。亮度值是 -100 到 100，預設值是 0。對比值是 0 到 200，預設值是 100，色調值是 -180 到 180，預設值是 0，飽和度值是 0 到 200，預設值是 100。

### 視訊

您在這裡所做的設定，可以立即顯示在旁邊的預視賽馬圖片中。

### 顏色曲線

**顏色曲線** 當您拉動滑桿改變螢幕顯示顏色（R、G、B 或全部）之亮度、對比與 Gamma 值時，這裡的線條也會隨之變動。



### 色彩主題

**色彩主題** 則是可以讓您儲存或載入一組您所設定的螢幕顯示之亮度、對比與 Gamma 值。



### 特別注意

#### D3D/遊戲

顏色校正功能只有在 **全螢幕** 的 Direct3D 或 DirectDraw 遊戲畫面顯示時奏效。

#### 視訊

華碩 AGP-V6800/AGP-V6600 顯示卡一次只能提供一個視訊疊覆功能 (overlay)。這個意思就是說，如果您開啟視訊顯示調整功能視窗，然後再開啟視訊播放程式播放視訊節目或檔案時，您只可以在視訊顯示調整功能視窗中看到調整後的結果，而無法在視訊播放程式上也看得到改變的結果。相反地，如果您先開啟了視訊播放程式播放視訊節目或檔案，然後再開啟視訊顯示調整功能視窗，此時，您將會在預視視窗裡將會顯示一段說明的訊息來取代賽馬圖片，這是因為視訊顯示調整功能視窗無法使用視訊疊覆功能 (overlay) 所致。此外，如果您在系統中使用兩片顯示介面卡（也就是除了 AGP-V6800/AGP-V6600 顯示卡外您還多使用了一片顯示介面卡），並使用 Windows 98 的多顯示器輸出功能，那麼當您將視訊顯示調整功能視窗用滑鼠移到另一片顯示卡所連接的顯示器時，您也會在預視視窗中看到取代賽馬圖片的說明訊息。





## 顯示裝置

**顯示裝置** 提供您對顯示器的位置、顯示畫面大小和螢幕更新頻率的調整功能。

**警告!**不當地調整位置、大小，特別是螢幕更新率有可能會損壞您的螢幕，如果您在調整了上述顯示參數而碰到無法正常顯示的狀況時，請按下 **ESC** 鍵以回復到顯示卡原有的設定。

### 電腦螢幕

#### 螢幕校正

**螢幕校正** 可以讓您對電腦顯示畫面顯示的位置和大小做校正。

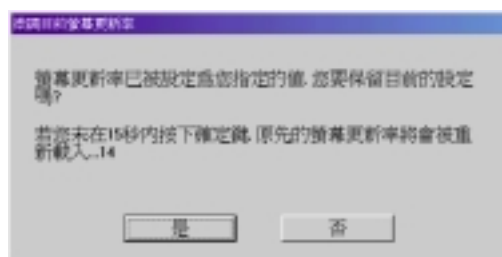
#### 同步訊號極性

**同步訊號極性** 可以讓您對電腦螢幕同步訊號的極性做調整。



#### 微調目前螢幕更新率

1. 按下 **微調目前螢幕更新率** 鍵。
2. 在繼而出現的 **微調目前螢幕更新率** 視窗的 **螢幕更新率** 中選擇您想要微調螢幕更新率值之最近頻率值選項。
3. 然後在 **編輯螢幕更新率** 中拉動滑桿微調螢幕更新率值。
4. 按下 **測試** 鍵，您會看到螢幕更新率立即被改變，並且螢幕上會出現一個詢問視窗，詢問您是否接受這個新的螢幕更新率值。如否您接受新的螢幕更新率值，請按下 **是** 鍵，否則請按下 **否** 鍵，螢幕更新率就會回復原預設值。
5. 按下 **微調目前螢幕更新率** 視窗右下方的 **載入預設值** 鍵，可以讓螢幕更新率回復到原預設值。

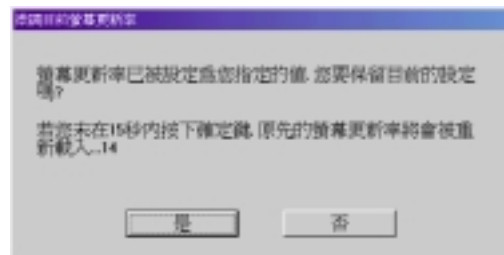
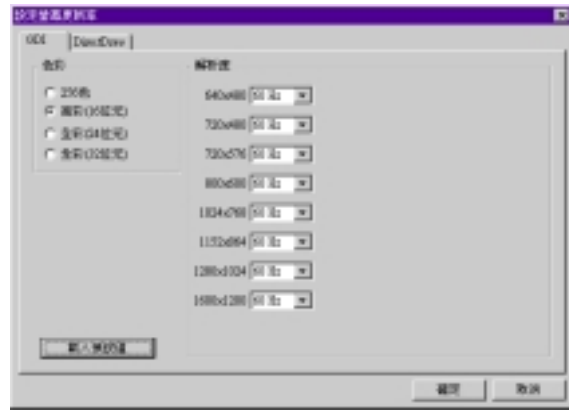




## 設定螢幕更新率

### GDI

1. 按下 **設定螢幕更新率** 鍵。
2. 在繼而出現的 **設定螢幕更新率** 視窗的 **GDI** 標籤頁中的 **色彩** 選擇您想要設定螢幕更新率值之色彩顯示模式。
3. 然後在 **解析度** 裡分別對不同解析度設定您想要的螢幕更新率值。
4. 當您對某一顏色、某一解析度的螢幕更新率做了改變，在畫面中就會出現一個 **測試** 鍵。按下 **測試** 鍵，您會看到螢幕更新率立即被改變，並且螢幕上會出現一個詢問視窗，詢問您是否接受這個新的螢幕更新率值。如否您接受新的螢幕更新率值，請按下 **是** 鍵，否則請按下 **否** 鍵，螢幕更新率就會回復原預設值。
5. 按下左下方的 **載入預設值** 鍵，可以讓所有解析度的螢幕更新率回復到原預設值。



### DirectDraw

Direct Draw 的螢幕更新率設定方法與 GDI 相同，唯一不同的是 DirectDraw 標籤頁的設定只對支援 DirectDraw **全螢幕** 顯示的程式（如 D3D 遊戲）有效。



## III. Windows 98

### 電視

**注意！** 這個標籤頁只有在豪華版中才會出現。

#### 位置

設定畫面顯示位置。

#### 視訊規格

設定電視規格，例如 PAL 或 NTSC。

#### 輸出型式

設定輸出格式，例如 composite（以 RCA 接頭連接）或 S-Video（以 S 接頭連接）。

#### 掃描方式

設定電視顯示掃描方式。

#### 黑位準

設定電視顯示亮度。

#### 對比

設定電視顯示對比。

#### 閃爍濾除

設定電視顯示閃爍濾除。





## 進階

進階 提供了 3D 立體眼鏡與 D3D 和 OpenGL 的進階設定。

### Direct 3D/VR

#### 立體效果

開啟立體影像模式

如果您要玩 3D 立體遊戲或觀賞 3D 視訊節目時，可以核取這個選項，您便可享受 3D 立體眼鏡身歷其境的效果。

**注意！**您必須關閉所有執行中的 DirectDraw/Direct3D 應用程式，並且再將之重新開啟方可看到 3D 立體眼鏡的立體影像效果。

兩眼距離

設定兩眼間距。

景物距離

設定兩眼與前景物體的距離。

浮出效果

使物體有浮出螢幕的效果。

背景深度

設定背景到兩眼的距離。

前景深度

#### 立體影像模式

掃描線交錯 (Line Interleave)

為了與大部分顯示器相容，請核選本選項。

顯示頁切換 (Page Flipping)

為了得到最好的立體影像畫質，請核選本選項。但請注意，某些顯示器並不支援本選項功能。

螢幕更新率

您可以藉由調高螢幕更新率的方式，來讓您使用 3D 立體眼鏡時眼睛不會比較疲勞，不過在調高螢幕更新率時請確認您的顯示卡支援較高的螢幕解析度。

**注意！**要享有 3D 立體眼鏡的快意，請確認您的螢幕可以在以下顯示解析度設定中可以設定成您所選擇的更新頻率：

16 bit 高彩模式：640x480、800x600、960x720、1024x768、1152x864  
32 bit 全彩模式：640x480、800x600



設定前景到兩眼的距離。

遮蔽效果

割捨您不需要的畫面區域。

載入預設值

回復原預設值。

## III. Windows 98

### 螢幕即時選項 (OSD, On Screen Display)

#### 開啟即時選項

當 OSD 功能開啟時，您可以在螢幕上即時對 3D 遊戲與 3D 立體電影做 3D 效果與色彩控制，可以做的設定有 **Eyes**（兩眼距離）、**Distance**（景物距離）、**Embossment**（浮出效果）、**Background**（背景深度）、**Foreground**（前景深度）、**Blind**（遮蔽效果）、**Brightness**（亮度）、**Contrast**（對比）和 **Gamma** 等。（請參閱 III. Windows 98 | 進階設定 之 3D 立體眼鏡相關設定以及 III. Windows 98 | 色彩校正）

請使用鍵盤上的上下鍵來選擇設定選項，使用加減鍵來增加或減少設定值；按下 HOME 鍵可回復原預設值，要結束設定狀態，請按下 END 鍵。



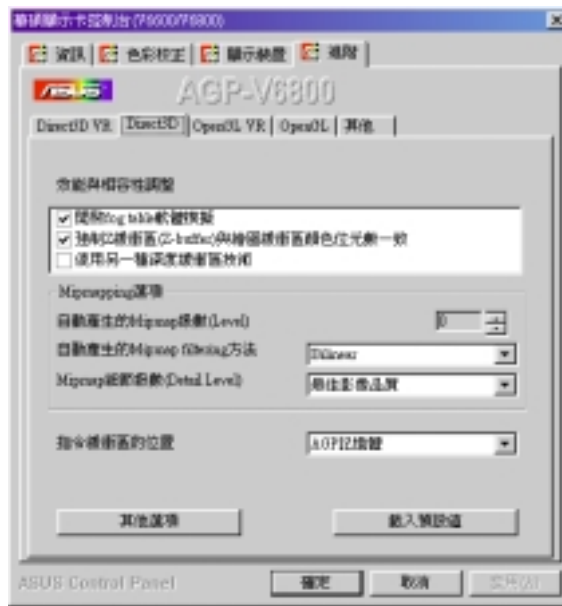
#### 快速鍵

核取 **開啟即時選項** 可以讓您對開啟 OSD 功能指定快速鍵，如果快速鍵的預設值 (CTRL + ALT + O) 剛好與您的遊戲或應用程式的快速鍵相同，您也可以指定其它快速鍵組合給 OSD。

#### 改變預設的快速鍵

在 **快速鍵** 對話盒中按下您所選擇之快速鍵組合，您可以選擇 CTRL + ALT 鍵與其他任一鍵之組合（但不包含 ESC、ENTER、TAB、SPACEBAR、PRINT SCREEN 或 BACKSPACE 等特殊功能鍵）。

**注意！** 快速鍵僅能在您開啟 **開啟即時選項** 功能選項發揮作用，並且您的電腦必須已安裝了華碩 AGP-V6800/AGP-V6600 顯示卡豪華版或華碩 VR-100 3D 立體眼鏡套件（包含升級套件）。



### 效能與相容性調整



#### 開啟 fog table 軟體模擬

有些舊的遊戲無法正確詢問 D3D 硬體加速功能並假設硬體支援 fog table。請核取本選項讓這些舊的遊戲可以正常執行。

#### 強制 Z 緩衝區 (Z-Buffer) 與繪圖緩衝區顏色位元數一致

核取本選項將會強迫本顯示卡自動調整 Z 緩衝區與繪圖緩衝區顏色位元數一致。通常您必須將本選項開啟，除非您的應用程式有特殊的 Z 緩衝區顏色位元數的需求。

#### 使用另一種深度緩衝區技術

核取本選項將會讓本顯示卡在 16 位元程式中使用不同的緩衝器深度機制。開啟這個選項可以讓 3D 影像有較高的顯示品質。

## Mipmapping 選項



### 自動產生的 Mipmap 級數 (level)

這個選項可以讓本顯示卡自動產生 mipmaps 材質，以增加經過匯流排的材質傳輸效能，以及提供較高的應用程式執行效能。

### 自動產生的 mipmap filtering 方法

這個選項可以讓您選擇自動 mipmap 方式，如果使用 bilinear 方式可以增加顯示效能，如果選擇 anisotropic 方式則可以增進影像顯示品質。

### Mipmap 細節級數 (detail level)

這個選項可以讓您調整 Mipmap 細節級數，較低的級數將會增進應用程式的執行效能。

## 指令緩衝區的位置



**指令緩衝區的位置** 可以讓您選擇命令緩衝器的位置。預設值是設定在 **AGP 記憶體**。

### AGP 記憶體

本選項強迫所有的命令緩衝區置於 AGP 記憶體中，選擇這個選項將會增進顯示效能。

### PCI 記憶體

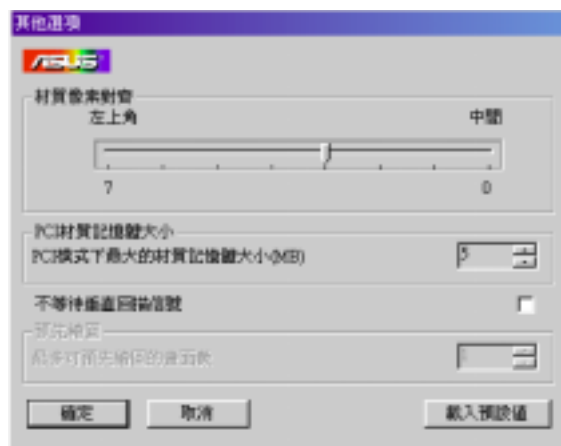
本選項強迫所有的命令緩衝區置於 PCI 記憶體中，如果在您的系統中曾經有過不穩定的經驗（尤其是有些 Socket 7 主機板）選擇本選項將會擁有較佳的相容性。

### 較小的 PCI 記憶體

本選項強迫所有的命令緩衝區置於 PCI 記憶體中，選擇這個選項同時也會降低 AGP 記憶體大小。如果在您的系統中曾經有過不穩定的經驗（尤其是有些 Socket 7 主機板）選擇本選項將會擁有較佳的相容性。不過，相較於選擇前一個選項，本選項的執行效能會再低一些。

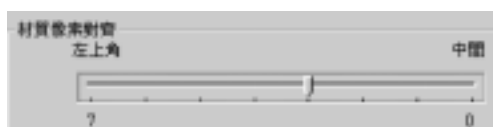


## 其他選項



### 材質像素對齊

改變這個值將會改變材質像素 (texel) 的原點，預設值是遵照 Direct3D 的規格而訂定。影像的品質可能會因為材質像素原點的設定而有所影響。



拉動滑桿可以定義材質像素的原點，範圍是 0 到 7，預設值是 3。

### PCI 材質記憶體大小

**注意！**本設定只能在 PCI 顯示卡或在 PCI 相容模式中運作的 AGP 顯示卡才能發生作用。

PCI 材質記憶體大小 讓您設定系統記憶體中的材質記憶體容量大小。



拉動滑桿可以定義系統記憶體中的材質記憶體容量大小，最大的設定值是依據您實際使用的系統記憶體大小而定。

### 不等待垂直回掃訊號

核取本選項可以讓影像不用等待顯示器的垂直同步訊號而在螢幕上立刻成像。本選項使畫面播放頻率能高於顯示器螢幕更新率，不過有可能會影響影像的呈現品質。



### 預先繪圖

**最多可預先繪圖的畫面數** 本選項可以讓您在不等待垂直水平訊號時，設定最多可預先繪圖的畫面數。如果您覺得在玩遊戲時連接在電腦上如搖桿、滑鼠等輸入裝置的動作有著明顯的延遲時請減少這個值。



# III. Windows 98

## OpenGL VR

### 立體效果

#### 開啟立體影像模式

如果您要玩 3D 立體遊戲時，可以核取這個選項，您便可享受 3D 立體眼鏡身歷其境的效果。

#### 兩眼距離

設定兩眼間距。

#### 兩眼視角

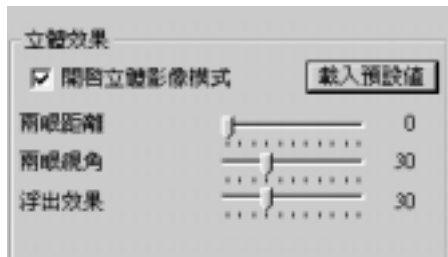
設定兩眼視線的夾角。

#### 浮出效果

使物體有浮出螢幕的效果。

#### 載入預設值

回復原預設值。



### 立體影像模式

#### 掃描線交錯 (Line Interleave)

為了與大部分顯示器相容，請核選本選項。

#### 顯示頁切換 (Page Flipping)

為了得到最好的立體影像畫面，請核選本選項。但請注意，某些顯示器並不支援本選項功能。

#### 螢幕更新率

您可以藉由調高螢幕更新率的方式，來讓您使用 3D 立體眼鏡時眼睛不會比較疲勞，不過在調高螢幕更新率時請確認您的顯示卡支援較高的螢幕解析度。

**注意！**要享有 3D 立體眼鏡的快意，請確認您的螢幕可以在以下顯示解析度設定中可以設定成您所選擇的更新頻率：

16 bit 高彩模式：若是在遊戲中選擇 2048x1536 會出現 1024x768 立體模式，在遊戲中選擇 1280x960 或 1280x1024 會出現 640x480 立體模式，在遊戲中選擇 1600x900 或 1600x1200 會出現 800x600 立體模式。

32 bit 高彩模式：若是在遊戲中選擇 1280x960 或 1280x1024 會出現 640x480 立體模式，在遊戲中選擇 1600x900 或 1600x1200 會出現 800x600 立體模式。

## III. Windows 98

### 螢幕即時選項 (OSD, On Screen Display)

#### 開啟即時選項

當 OSD 功能開啟時，您可以在螢幕上即時對 3D 遊戲做 3D 效果與色彩控制，可以做的設定有 **Eyes** (兩眼距離)、**View Angle** (兩眼視角)、**Embossment** (浮出效果)、**Brightness** (亮度)、**Contrast** (對比) 和 **Gamma** 等。(請參閱 **III. Windows 98 | 進階設定** 之 3D 立體眼鏡相關設定以及 **III. Windows 98 | 色彩校正**)

請使用鍵盤上的上下鍵來選擇設定選項，使用加減鍵來增加或減少設定值；按下 HOME 鍵可回復原預設值，要結束設定狀態，請按下 END 鍵。



Unreal Tournament™ is copyright © 1999 by Epic Games, Inc.

#### 快速鍵

核取 **開啟即時選項** 可以讓您對開啟 OSD 功能指定快速鍵，如果快速鍵的預設值 (CTRL + ALT + O) 剛好與您的遊戲或應用程式的快速鍵相同，您也可以指定其它快速鍵組合給 OSD。

#### 改變預設的快速鍵

在 **快速鍵** 對話盒中按下您所選擇之快速鍵組合，您可以選擇 CTRL + ALT 鍵與其他任一鍵之組合 (但不包含 ESC、ENTER、TAB、SPACEBAR、PRINT SCREEN 或 BACKSPACE 等特殊功能鍵)。

**注意！** 快速鍵僅能在您開啟 **開啟即時選項** 功能選項發揮作用，並且您的電腦必須已安裝了華碩 AGP-V6800/AGP-V6600 顯示卡豪華版或華碩 VR-100 3D 立體眼鏡套件 (包含升級套件)。



### 效能與相容性調整



#### 開啟 buffer region 擴充功能 (用於 3DS MAX)

本選項提供驅動程式使用 OpenGL extension `GL_KTX_buffer_region`。

#### 允許 dual planes 擴充功能使用顯示卡記憶體

本選項提供當 `GL_KTX_buffer_region` extension 開啟時使用視訊記憶體。

#### 使用抖色 (dither) 增快 linear-mipmap-linear filtering 功能

本選項增加應用程式執行效能，但會影響影像顯示品質。但是在很多狀況裡，這樣的影像品質降低程度並不明顯。

#### 開啟 anisotropic filtering 功能

本選項提供 OpenGL 使用 anisotropic filtering 以增加影像顯示品質。

#### 使用另一種深度緩衝區技術

本選項可以讓顯示卡在 16 位元應用程式中使用不同的緩衝器深度機制，開啟這個選項可以增加影像顯示品質。

## 內定的材質顏色位元數



內定的材質顏色位元數

使用與桌面顏色相同的位元數

**內定的材質顏色位元數** 可以設定在 OpenGL 程式裡的預設材質顏色數。選項有 **使用與桌面顏色相同的位元數** (預設)、**一律使用 16 bit** 和 **一律使用 32 bit**。

## 雙緩衝區切換方法



雙緩衝區切換方法

自動選擇

**雙緩衝區切換方法** 可以設定在全螢幕 OpenGL 程式裡的雙緩衝區切換模式。選項有 **自動選擇** (預設)、**使用區塊搬移** 和 **使用顯示頁面切換**。

## 垂直回描訊號



垂直回描訊號

永遠不等待

**垂直回描訊號** 可以設定在全螢幕 OpenGL 程式裡的垂直回描訊號。選項有 **永遠不等待** (預設)、**內定不等待**、**內定要等待**。

## PCI 模式下最大的材質記憶體大小 (MB)



PCI 模式下最大的材質記憶體大小 (MB)

**PCI 模式下最大的材質記憶體大小 (MB)** 讓您設定材質記憶體大小。

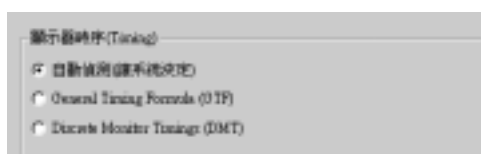
按下往上的箭頭可以增加設定的數值，按下往下的箭頭可以減少設定的數值。最大的設定值是依據您實際使用的系統記憶體大小而定。

**注意！** 本設定只能在 PCI 顯示卡或在 PCI 相容模式中運作的 AGP 顯示卡才能發生作用。

其他



## 顯示器時序 (Timing)



**顯示器時序** 可以選擇顯示器的適當時序模式

### 自動偵測 (讓系統決定)

這個選項提供 Windows 直接從顯示器接收適當時序資訊，本選項是預設值。

**注意！** 有些舊的顯示器並不支援本模式。

### General Timing Formula (GTF)

GTF 是大部分新顯示器的標準。

### Discrete Monitor Timings (DMT)

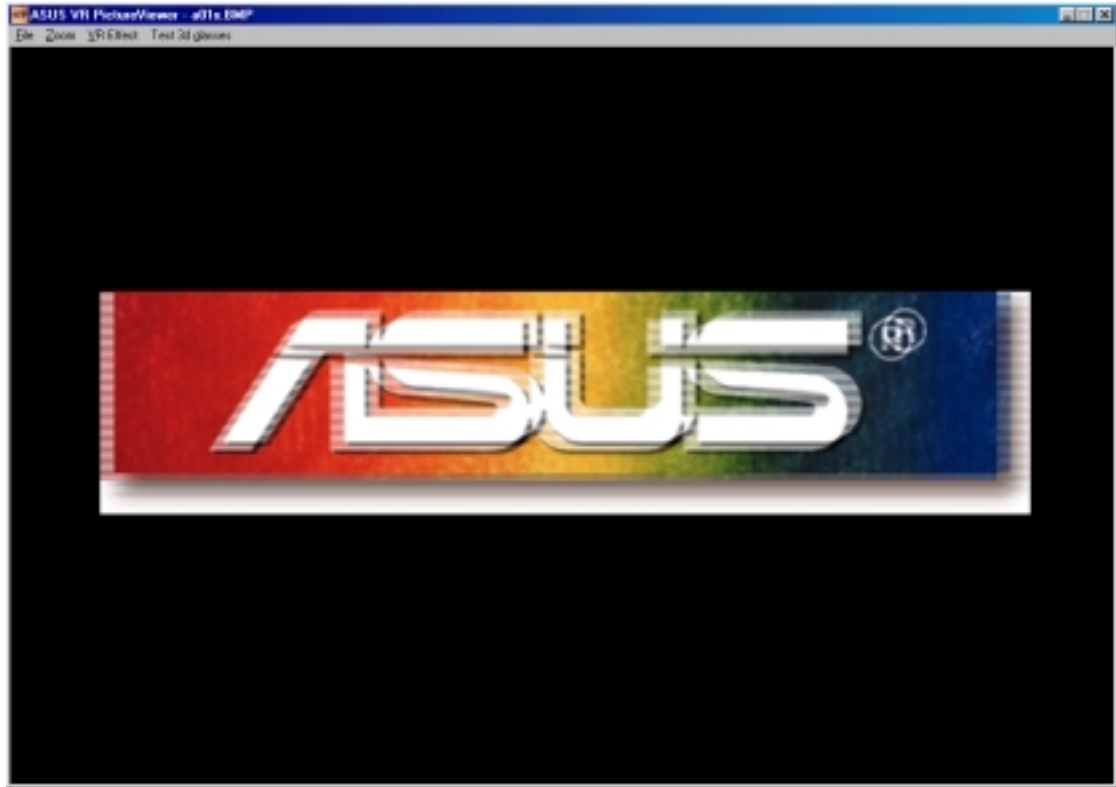
DMT 有些顯示器仍然在使用的舊規格。如果您的顯示器使用這個規格請您選擇這個選項。

## III. Windows 98



### VR Picture Viewer (須配合 3D 立體眼鏡)

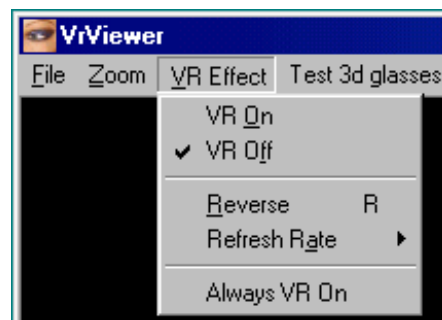
VR Picture Viewer (立體圖專用看圖程式) 提供觀賞 3D 立體圖檔，您可以在驅動程式安裝光碟中或網路上看到這種特殊設計的 3D 立體圖檔。VR Picture Viewer 除了具備觀賞 3D 立體圖檔的基本功能外，還具備了立體圖檔的縮放、設定 VR 效果，以及對您的 3D 立體眼鏡 (ASUS VR-100G) 做功能的測試。



要執行 VR Picture Viewer，請在工作列右端 System Tray 上的華碩控制台圖示上按下右鍵，（請參閱 III. Windows 98 華碩控制台），然後在右鍵選單中 點選 VR Picture Viewerr。

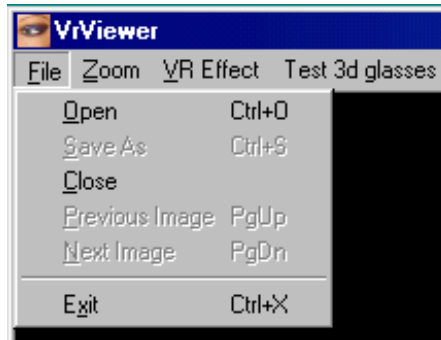
### 開啟立體觀圖功能和顯示 3D 立體圖檔

1. 在 VR Effect 選單中點選 VR On 以開啟立體觀圖功能。



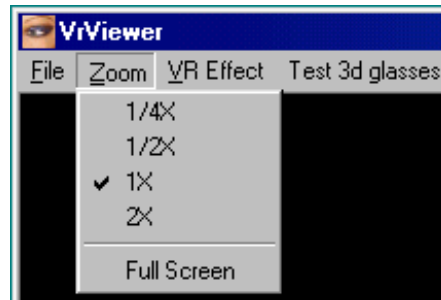
### III. Windows 98

2. 在 **File** 選單中點選 **Open** 選項，並在 **Open** 對話框中選擇開啟一個 3D 立體圖檔，3D 立體圖檔便會出現在 **VR Picture Viewer** 的主視窗中。



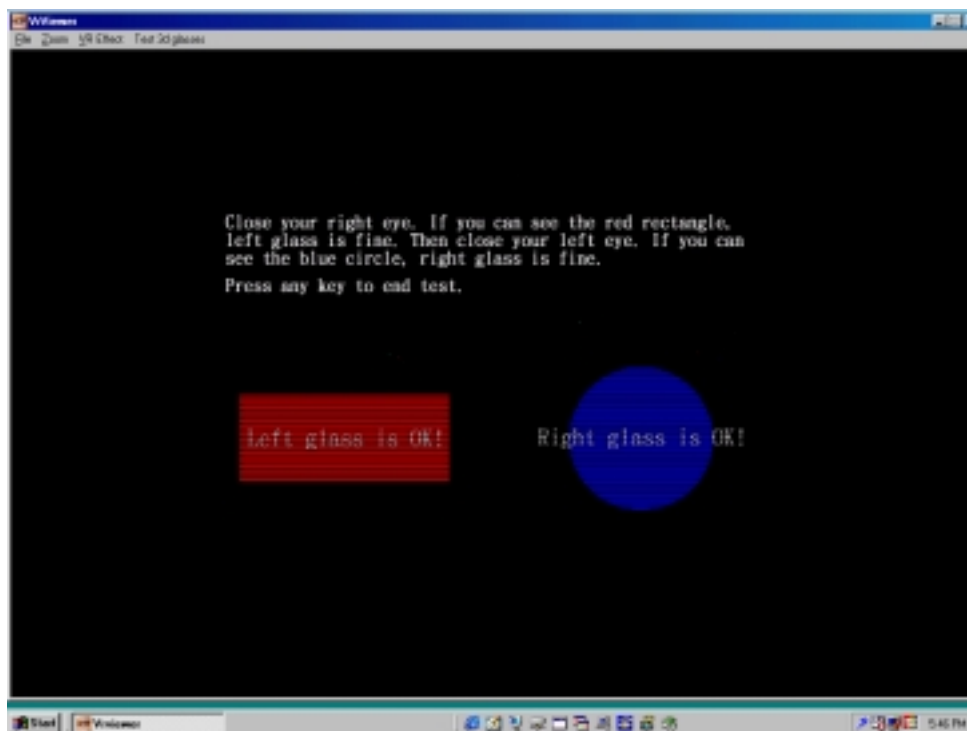
#### 改變圖片觀賞大小

1. 在 **Zoom** 選單中點選放大或縮小觀賞 3D 立體圖片，可以選擇的大小有：1/4 倍、1/2 倍、原來大小、2 倍大以及全螢幕觀賞。



#### 3D 立體眼鏡的測試

1. 點選 **Test 3D glasses** 並且依照指示操作。





## III. Windows 98



### 華碩 StereoTV (選購)

**注意！**華碩 StereoTV 程式只能在豪華版上運作。

華碩 StereoTV 程式是一個配合選購之 3D 立體眼鏡 (華碩 VR-100G)，用來觀賞立體視訊影像工具程式。經由顯示卡端的 RCA 或 SVHS 視訊輸入插座，讓您可以利用電腦顯示器或電視來觀賞像是錄放影機、攝影機、數位攝影機以及雷射影碟機等播放的立體節目。

**注意！**在使用華碩 StereoTV 程式之前，請先行安裝 DirectX 6 或新的版本的 DirectX。(請參閱 III. Windows 98 的 安裝微軟 DirectX 程式庫)

要執行 StereoTV，請在 Windows 桌面右下角工作列右方的華碩控制台圖示中按下滑鼠右鍵，然後在右鍵選單中執行 StereoTV 選項。





華碩控制台圖示 

### 華碩 VR 電影播放器



### 按鍵功能介紹



#### 頻道選擇

按下  可以選擇較高頻率頻道， 按下  可以選擇較低頻率頻道

#### 音量控制

按下  可以增加播放音量大小， 按下  可以減少播放音量大小

#### 視窗大小控制

按下  可以放大播放視窗， 按下  可以縮小播放視窗

## III. Windows 98

---

### 立體設定

利用這按鍵可以讓您在立體（配合 3D 立體眼鏡）和非立體模式間切換。

### 影像設定

一般而言，接到顯示卡端的立體節目左右眼訊號和笨成使得左右眼設定有可能是恰好相同或相反，如果您發覺戴上 3D 立體眼鏡後仍沒有立體感覺的話，可以試著按下這個按鍵，切換立體影片所輸入的左右眼訊號，讓您可以觀賞到正確的立體節目。（熱鍵：R）。

### 頻道設定

利用這按鍵可以讓您根據國家地區的不同有線或無線電視頻道規格來選擇可以接收的有線或無線電視頻道。

### 影片設定

利用這按鍵可以讓您選擇影片格式（選項有 NTSC、PAL-BGHI、PAL-4.43）以及影片來源（選項有 Composite、S-Video、Tunner。因為本程式會自動偵測輸入訊號種類與標準，所以如果沒有特別的需求，請使用預設值即可。）

註：如果您的顯示卡有連接選購的電視諧調器（TV Tuner），Tunner 選項才會出現。

### 最小化

按下這個按鍵可以華碩 StereoTV 程式最小化。

### 離開

按下這個按鍵可以關閉 StereoTV 程式。

## IV. Windows NT 4.0

### 安裝顯示驅動程式

**注意！**當您在 Windows NT 4.0 安裝華碩 V6600/V6800 系列顯示卡驅動程式之前，請先確定您已經安裝過 **Windows NT 4.0 Service Pack version 3.0** 或更新版本（您可以在微軟網站中找到這個程式），這些版本中包含了 Windows NT 使用的 DirectX 3 或更新版本，可以對 AGP 顯示卡做最佳的支援。上述 **Windows NT 4.0 Service Pack version 3.0** 或更新版本有語言版本的區別，請安裝與您所使用 Windows NT 相同語言版本的驅動程式來安裝。

### 安裝步驟

1. 開啟 Windows NT 將顯示模式改成 VGA 模式（16 色、解析度 640 x 480），然後重新開啟系統。
2. 當您的 Windows NT 被重新開啟後，請在桌面上直接按下滑鼠右鍵，選擇右鍵選單中的 **內容** 選項。
3. 請選擇 **設定值** 標籤，並按下 **變更顯示類型** 鍵。
4. 請按下 **配接卡類型** 中的 **變更** 鍵。
5. 在繼而出現的 **選擇裝置** 對話盒中按下 **從磁片安裝**。
6. 將驅動程式安裝光碟放入光碟機中。
7. 選擇光碟機目錄的 **\NT40** 子目錄，或者按下 **瀏覽** 鍵，在繼而出現的 **開啟舊檔** 對話盒中選擇正確的驅動程式路徑，然後按下 **確定** 鍵。
8. 接下來您會看到驅動程式清單，請選擇 **ASUS V6800/V6600o** 然後按下 **確定** 鍵。
9. 此時，Windows NT 會再出現一次請您確定的畫面，然後把光碟中所有相關驅動程式拷貝到硬碟中。當所有檔案拷貝完畢，請回到 **顯示器 內容** 視窗按下 **套用** 及 **確定** 鍵。
10. 最後 **系統設定變更** 對話盒會出現，請按下 **是** 鍵重新開啟電腦。
11. Windows NT 再度開啟時，螢幕顯示已經如前面所設定而改變。

## V. 解析度

解析度	垂直 掃描頻率	水平 掃描頻率	顏色		
			8bpp = 256 色標準 模式	16bpp = 65K 色高彩 模式	32bpp = 1677 萬色全 彩模式
640 x 480	60Hz	31.5KHz	✓	✓	✓
	70Hz	34.9KHz	✓	✓	✓
	72Hz	37.9KHz	✓	✓	✓
	75Hz	37.5KHz	✓	✓	✓
	85Hz	43.3KHz	✓	✓	✓
	100Hz	51.0KHz	✓	✓	✓
	120Hz	61.8KHz	✓	✓	✓
	140Hz	72.9KHz	✓	✓	✓
	144Hz	75.2KHz	✓	✓	✓
	150Hz	78.7KHz	✓	✓	✓
	170Hz	90.3KHz	✓	✓	✓
200Hz	108.0KHz	✓	✓	✓	
240Hz	132.9KHz	✓	✓	✓	
800 x 600	60Hz	37.9KHz	✓	✓	✓
	70Hz	43.8KHz	✓	✓	✓
	72Hz	48.2KHz	✓	✓	✓
	75Hz	46.9KHz	✓	✓	✓
	85Hz	53.7KHz	✓	✓	✓
	100Hz	63.7KHz	✓	✓	✓
	120Hz	77.2KHz	✓	✓	✓
	140Hz	91.1KHz	✓	✓	✓
	144Hz	94.0KHz	✓	✓	✓
	150Hz	112.7KHz	✓	✓	✓
	170Hz	135.1KHz	✓	✓	✓
200Hz	166.2KHz	✓	✓	✓	
240Hz	166.2KHz	✓	✓	✓	
1024 x 768	60Hz	48.4KHz	✓	✓	✓
	70Hz	56.4KHz	✓	✓	✓
	72Hz	59.5KHz	✓	✓	✓
	75Hz	60.0KHz	✓	✓	✓
	85Hz	68.7KHz	✓	✓	✓
	100Hz	81.7KHz	✓	✓	✓
	120Hz	96.8KHz	✓	✓	✓
	140Hz	116.6KHz	✓	✓	✓
	144Hz	120.2KHz	✓	✓	✓
	150Hz	125.7KHz	✓	✓	✓
	170Hz	144.1KHz	✓	✓	✓
200Hz	172.8KHz	✓	✓	✓	
240Hz	212.1KHz	✓	✓	✓	
1152 x 864	60Hz	53.7KHz	✓	✓	✓
	70Hz	62.9KHz	✓	✓	✓
	72Hz	64.9KHz	✓	✓	✓
	75Hz	67.5KHz	✓	✓	✓
	85Hz	77.1KHz	✓	✓	✓
	100Hz	91.3KHz	✓	✓	✓
	120Hz	111.2KHz	✓	✓	✓
	140Hz	131.5KHz	✓	✓	✓
	144Hz	134.3KHz	✓	✓	✓
	150Hz	135.2KHz	✓	✓	✓
	170Hz	141.4KHz	✓	✓	✓
200Hz	162.9KHz	✓	✓	✓	
240Hz	194.9KHz	✓	✓	✓	
1280 x 960	60Hz	60.0KHz	✓	✓	✓
	70Hz	69.9KHz	✓	✓	✓
	72Hz	72.1KHz	✓	✓	✓
	75Hz	75.2KHz	✓	✓	✓
	85Hz	86.0KHz	✓	✓	✓
	100Hz	101.7KHz	✓	✓	✓
	120Hz	123.5KHz	✓	✓	✓
	140Hz	145.1KHz	✓	✓	✓
	144Hz	150.5KHz	✓	✓	✓
	150Hz	157.2KHz	✓	✓	✓
	170Hz	179.8KHz	✓	✓	✓

## V. 解析度

解析度	垂直更新率	水平更新率	顏色		
			8bpp = 256 色標準彩	16bpp = 65K 色高彩	32bpp = 1677 萬色全
1280 x 1024	60Hz	64.0KHz	✓	✓	✓
	70Hz	74.6KHz	✓	✓	✓
	72Hz	76.8KHz	✓	✓	✓
	75Hz	80.0KHz	✓	✓	✓
	85Hz	91.3KHz	✓	✓	✓
	100Hz	108.5KHz	✓	✓	✓
	120Hz	131.7KHz	✓	✓	✓
	140Hz	155.9KHz	✓	✓	✓
	144Hz	159.6KHz	✓	✓	✓
	150Hz	167.3KHz	✓	✓	✓
1600 x 900	60Hz	55.9KHz	✓	✓	✓
	70Hz	65.8KHz	✓	✓	✓
	72Hz	67.3KHz	✓	✓	✓
	75Hz	70.5KHz	✓	✓	✓
	85Hz	80.4KHz	✓	✓	✓
	100Hz	95.3KHz	✓	✓	✓
	120Hz	115.4KHz	✓	✓	✓
	140Hz	136.8KHz	✓	✓	✓
	144Hz	140.4KHz	✓	✓	✓
	150Hz	146.8KHz	✓	✓	✓
1600 x 1200	60Hz	75.0KHz	✓	✓	✓
	70Hz	87.5KHz	✓	✓	✓
	72Hz	90.1KHz	✓	✓	✓
	75Hz	94.0KHz	✓	✓	✓
	85Hz	106.1KHz	✓	✓	✓
	100Hz	127.5KHz	✓	✓	✓
	120Hz	154.5KHz	✓	✓	✓

## VI. 問題解決

問題描述	解決方法
當我將驅動程式安裝完畢、並且重新開機了以後，Windows 告訴我顯示驅動程式設定仍然是錯誤的	<ul style="list-style-type: none"><li>請確認指定 BIOS 中指定給顯示卡的 IRQ 是開啟的。</li><li>請檢查指定給顯示卡的 IRQ 真的被顯示卡所使用。</li><li>移除顯示驅動程式，並重新開啟電腦再安裝顯示驅動程式。</li></ul>
我的顯示器無法調整較高的解析度與螢幕更新率	<ul style="list-style-type: none"><li>這是因為每種螢幕規格不同而有所差別。一般來說，頻寬高且水平垂直掃瞄頻率越高，範圍越大的螢幕，可以調到較高的解析度或螢幕更新率。若要知道您螢幕的規格，請洽詢您的螢幕廠商。</li></ul>
DirectX 或是其它應用程式回應沒有可用的 AGP 記憶體	<p>這個問題可能有以下的四種原因：</p> <ol style="list-style-type: none"><li>1. 您所使用的 Windows 95 不是 OSR2.1 或更新版本。</li><li>2. 您所使用的 DirectX 不是 6.0 或更新版本。</li><li>3. 您的系統中並沒有安裝 AGP 晶片的相關驅動程式。（像是驅動程式安裝光碟中所提供之 Intel 440LX 的 VGARTD 驅動程式）</li><li>4. 您的 BIOS 設定有誤。請確認您的主機板上的 BIOS 必須支援最少 64MB 的 AGP aperture 記憶體大小。</li></ol>
遊戲或程式回報找不到 3D 加速硬體裝置	<ul style="list-style-type: none"><li>3D 加速硬體裝置只能工作在 16 位元或 32 位元顏色顯示模式，請將顯示模式切換到 16 位元顏色（高彩）或 32 位元顏色（全彩）。</li><li>請檢查 DirectX、OpenGL 或 Glide 等程式庫是否存在</li><li>請嘗試著將顯示解析度降低再試試。</li></ul>
我無法開啟 AGP 記憶體或執行 I-Base 測試	<ul style="list-style-type: none"><li>要享有較佳的執行效率，搭配 Aladdin IV 晶片組使用本顯示卡時，必須使用 AGP 主控匯流排模式運作，以取代 AGP 執行模式。</li></ul>

## VI. 問題解決

我無法將 USB CCD 攝影機或 IEEE 1394 CCD 攝影機和華碩影像神兵配合使用

- 華碩影像神兵目前只支援 S-Video 或 Composite CCD 攝影機。

使用華碩影像神兵是否很耗費硬碟空間

- 在決定選擇華碩影像神兵的“never stop”選項之前，您必須了解硬碟空間大小的問題。因為如果您做了“never stop”的設定，華碩影像神兵將會不斷地捕捉影像並儲存在硬碟之中，如果您沒有預設足夠的硬碟空間，您的系統將會出現問題。

我的 MPEG 播放程式播放品質很差

- **您必須安裝 DirectX 6.0 (或更新的版本)，您才可以享有更佳的播放硬體加速能力 (DirectDraw)。**
- 請試著將螢幕顯示模式切換到較低的解析度、顏色和更新率顯示，讓您的播放程式使用硬體加速播放模式。
- 將目前之雙螢幕顯示模式切換成 VGA 或 TV 顯示模式。









