

**ASUS**<sup>®</sup> V7100 系列  
TwinView™ GPU 繪圖影像顯卡

## 用戶手冊

V7100 / Pure / 32M

V7100 / Pure / 16M

V7100 / T / 32M

V7100 / T / 16M

V7100 / DVI / 32M

V7100 / DVI / 16M

V7100/ 2V1D / 32M

V7100/ Deluxe Combo / 32M

# 給用戶的說明

---

本产品的所有部分，包括配件与软件等，其所有权都归华硕电脑公司（以下简称华硕）所有，未经华硕公司许可，不得任意地仿制、拷贝、誊抄或转译。本用户手册没有任何型式的担保、立场表达或其它暗示。若有任何因本用户手册或其所提到之产品的所有信息，所引起直接或间接的数据流失、利益损失或事业终止，华硕及其所属员工恕不为其担负任何责任。除此之外，本用户手册所提到的产品规格及信息仅供参考，内容亦会随时更新，恕不另行通知。本用户手册的所有部分，包括硬件及软件，若有任何错误，华硕没有义务为其担负任何责任。

用户手册中所谈论到的产品名称仅做识别之用，而这些名称可能是属于其他公司的注册商标或是版权，在此声明如下：

- NVIDIA、GeForce2 MX 是 NVIDIA 电子公司的注册商标
- Windows、MS-DOS 是 Microsoft 公司的注册商标
- Adobe、Acrobat 是 Adobe System 公司的注册商标

本产品的名称与版本都会印在主板 / 显卡上，版本数字的编码方式是用三个数字组成，并有一个小数点做间隔，如 1.22、1.24 等... 数字愈大表示版本愈新，而愈左边位数的数字更动表示更动幅度也愈大。主板 / 显卡、BIOS 或驱动程序改变，用户手册都会随之更新。更新的详细说明请您到华硕的全球信息网浏览或是直接与华硕公司联络。（联络数据请见下一页）

版权所有 · 不得翻印 ©2000华硕电脑

产品名称：华硕 V7100 系列显卡  
手册版本：1.01 C653  
发表日期：2000 年 12 月

## 華碩的聯絡信息

---

北京華緯計算機有限公司 ASUSPOWER Corporation

市場信息 *Marketing Info:*

电话: 86-10-65542784~90

传真: 86-10-65542792

Email: info@asus.com.cn

技術支持 *Technical*

*Support:*

传真: 86-10-65542793

Email: tsd@asus.com.cn

WWW: <http://www.asus.com.cn/>

FTP: <ftp://ftp.asus.com.cn/pub/ASUS>

華碩電腦公司 ASUSTeK COMPUTER INC. (亞太地區)

市場信息 *Marketing Info*

地址: 台湾台北市北投区立德路150号

电话: 886-2-2894-3447

传真: 886-2-2894-3449

Email: info@asus.com.tw

技術支持 *Technical Support*

电话: 886-2-2890-7111 ... 主板/显卡

886-2-2890-7112 ... 笔记本电脑

886-2-2890-7113 ... 服务器

传真: 886-2-2893-7775

Email: tsd@asus.com.tw

线上讨论区: [www.asusnetq.com.tw/chinese](http://www.asusnetq.com.tw/chinese)

WWW: [www.asus.com.tw/](http://www.asus.com.tw/)

FTP: <ftp.asus.com.tw/pub/ASUS>

ASUS COMPUTER INTERNATIONAL (美國)

市場信息 *Marketing Info*

地址: 6737 Mowry Avenue, Mowry Business  
Center, Building 2 Newark, CA94560, USA

传真: +1-510-608-4555

Email: [tmd1@asus.com.tw](mailto:tmd1@asus.com.tw)

技術支持 *Technical Support*

传真: +1-510-608-4555

BBS: +1-510-739-3774

Email: [tsd@asus.com](mailto:tsd@asus.com)

WWW: [www.asus.com](http://www.asus.com)

FTP: [ftp.asus.com/pub/ASUS](http://ftp.asus.com/pub/ASUS)

ASUS COMPUTER GmbH (歐洲)

市場信息 *Marketing Info*

地址: Harkortstr. 25, 40880 Ratingen,  
BRD, Germany

传真: : 49-2102-4420-66

Email: [sales@asuscom.de](mailto:sales@asuscom.de)

技術支持 *Technical Support*

电话: 49-2102-9599-0 ... 主板/其它

49-2102-9599-10 ... 笔记本电脑

传真: 49-2102-9599-11

线上支持: [www.asuscom.de/de/support](http://www.asuscom.de/de/support)

WWW: [www.asuscom.de](http://www.asuscom.de)

FTP: [ftp.asuscom.de/pub/ASUSCOM](http://ftp.asuscom.de/pub/ASUSCOM)

# 目錄

---

1. 序言 .....	7
显卡规格 .....	7
系列机种 .....	7
效能 .....	8
2. 硬件安裝 .....	9
华硕 V7100/DeLuxe Combo 显卡 .....	9
华硕 V7100/2V1D 显卡 .....	10
华硕 V7100/DVI 显卡 .....	11
华硕 V7100/T 显卡 .....	12
华硕 V7100/Pure 显卡 .....	13
华硕 VR-100 3D 眼镜升级套件 .....	14
安裝程序 .....	15
安裝在新的电脑中 .....	15
安裝在旧的电脑中 .....	15
3. 軟件安裝 .....	16
操作系统需求 .....	16
安裝驱动程序 .....	17
Windows 98 .....	17
方法一：使用华硕快速安裝程序 .....	17
方法二：使用 Windows 的显示器 属性 .....	18
方法三：利用 Windows 的即插即用功能 .....	19
Windows 2000 .....	20
方法一：使用华硕快速安裝程序 .....	20
方法二：使用 Windows 的显示器 属性 .....	20
Window NT4.0 .....	22
方法一：使用华硕快速安裝程序 .....	22
驱动程序 .....	23
安裝显卡驱动程序 .....	23
安裝 DirectX 程序库（仅支持Windows 98） .....	24

# 目錄

---

安装 GART 驱动程序 .....	25
安装 TWAIN 驱动程序 .....	27
删除驱动程序 .....	28
运行华硕 VGA 线上升级 (仅支持Windows 98) .....	30
安装 Video for Windows Capture 驱动程序 .....	32
工具程序 .....	33
安装 ASUS Tweak 工具程序 .....	33
安装 SmartDoctor .....	34
安装华硕影像神兵 .....	35
安装 ASUS Live 视频捕捉程序 .....	36
安装 ASUS Digital VCR .....	37
4. 軟件使用 .....	39
华硕控制面板 (支持Windows 98/Windows 2000) .....	39
刷新率 .....	40
其他分辨率 .....	40
信息 .....	40
色彩校正 .....	41
显示设备 .....	44
高级设置 .....	49
使用工具程序 .....	65
华硕 Tweak 工具程序 .....	65
华硕影像神兵 .....	67
ASUS Live Video .....	71
ASUS Digital VCR .....	81
使用其他工具 .....	95
华硕 TWAIN 接口 .....	95
华硕 VR Picture viewer (须配合3D立体眼镜) .....	97
华硕 StereoTV (选购) .....	99
5. 顯示能力 .....	100
6. 問題解決 .....	103

# 筆記

---

請記錄下您的心得

---

---

---

---

---

---

---

---

---

---

---

---

---

---

---

---

---

---

---

---

---

---

---

---

歇息一下，迎接新的挑戰



# 1. 序言

再次感谢您购买华硕 V7100 Twinview™ GPU 绘图影像显卡，本系列显卡采用 NVIDIA™ GeForce2 MX™ 绘图处理单元 (GPU, graphics processing unit) 芯片为核心，不但可以提供您高人一等的 2D/3D 绘图加速与高品质可缩放窗口之视频播放功能，以及 3D 游戏与多媒体应用的全力支持，更因其优秀的设计而可以大幅减少 CPU 的负担，进而添加系统运行的效能。

## 顯卡規格

- 内建世界级、功能强大的绘图处理单元 NVIDIA™ GeForce2 MX™ 绘图加速芯片为核心
- 具备 32/16MB 显存，带宽高达每秒 2.7GB，提供更高的显示颜色及分辨率
- 支持 TwinView™ 双显示器能力（指具备电视输出功能的 T 及 2V1D 和 DVI 型）
- 具备二个创新超图素管道 (hypertexel pipelines)，拥有双材质 (Dual-texture) 贴图 (pixel-fill) 能力
- 通过几何转换与光源处理 (T&L, Transform and Lighting) 绘图引擎，可以达到 700M 贴图速率，每秒 20M 三角形绘图速率
- 拥有华硕研发团队精心设计，易使用、智能型之屏幕颜色调整与驱动程序安装程序
- 最佳化的 DirectX 7 和 OpenGL 功能，支持各种应用程序与游戏。

## 系列機種

本系列产品共有：

- ASUS V7100/DeLuxe Combo

32MB 显示存储器/VGA显示功能/TV Tuner 模组 / 电视输出 / AV Adapter / 3D 立体眼镜（免费附赠华硕VR-100G 3D立体眼镜）

- ASUS V7100/2V1D

32MB 显存/双VGA显示功能/DVI

- ASUS V7100/DVI

32/16MB 显存/VGA显示功能/DVI

- ASUS V7100/T

32/16MB 显存/VGA显示功能/电视输出

- ASUS V7100/Pure

32/16MB 显存/VGA显示功能

# 1. 序言

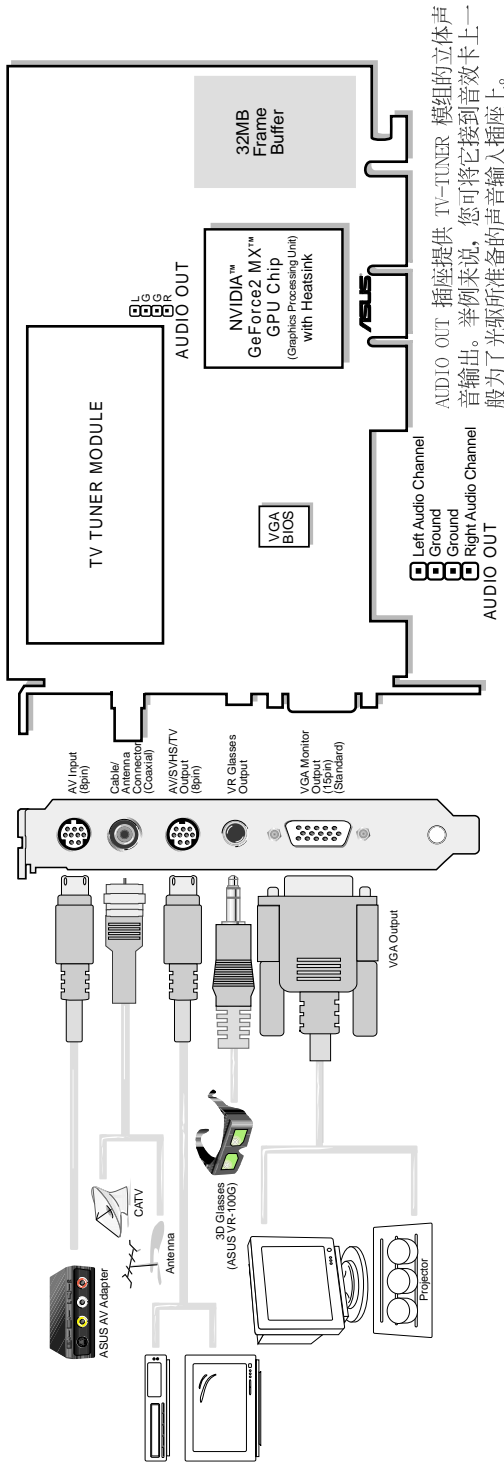
## 效能

- 具备快速写入能力之 AGP 4X/2X 接口规格
- 具备二个创新超图素管道 (hypertextel pipelines)，拥有双材质 (Dual-texture) 填图 (pixel-fill) 能力。在真彩高速模式下，每秒可产生高达 7 亿个图点的计算能力
- 具备 32/16MB 显存，带宽高达每秒 2.7GB，提供更高的显示颜色及分辨率
- 每个时钟/周期可以产生4个经过材质贴图以及光源处理的图点
- 第二代几何转换与光源处理 (T&L, Transform and Lighting) 之绘图引擎
- 具备每秒产生高达 2 千万个三角形的计算能力
- 最佳化的 Direct3D 加速能力，完全支持像是多重材质 (multi-texturing)、凸纹连接映对 (bump mapping)、光映对 (light maps)、反射映对 (reflection maps)、全场景消除锯齿 (full scene anti-aliasing)、以及更佳于三线多项性映对 (trilinear mipmapping) 之三线以及 8 接点各向性过滤器 (Trilinear and 8-Tap filtering) 等 DirectX7 功能
- 完全支持 OpenGL 1.2 规格
- 提供 32 位颜色数，Z 缓冲器
- 多种存储器缓冲器 (双重、三重与四重缓冲器) 可达到平滑的动态画面及视频播放
- 支持 TwinView™ 结构 (指具备电视输出功能的 T 型及 2V1D 和 DVI 型) 具备同步与独立的双显示器与双视频输出功能
- 提供多重视频播放窗口、具备硬件颜色空间转换以及 YUV 4:2:2 与 4:2:0 过滤器
- 整合 350MHz RAMDAC 支持 640x480 到 2048x1536 的真彩显示能力
- 支持 Direct Show 与 MPEG-1、MPEG-2 与 Indeo 等视频加速显示能力
- 支持 BRDF (Bidirectional Reflectance Distribution Function)



# 華碩 V7100/DeLuxe Combo 顯卡

32MB 顯存



## 產品清單

- 華碩 V7100/DeLuxe Combo 绘图显卡
- ASUS AV Adapter
- ASUS VR-100G 3D 立体眼镜
- 本用户手册
- 華碩 V7100 系列驱动程序光盘

## ASUS AV Adapter



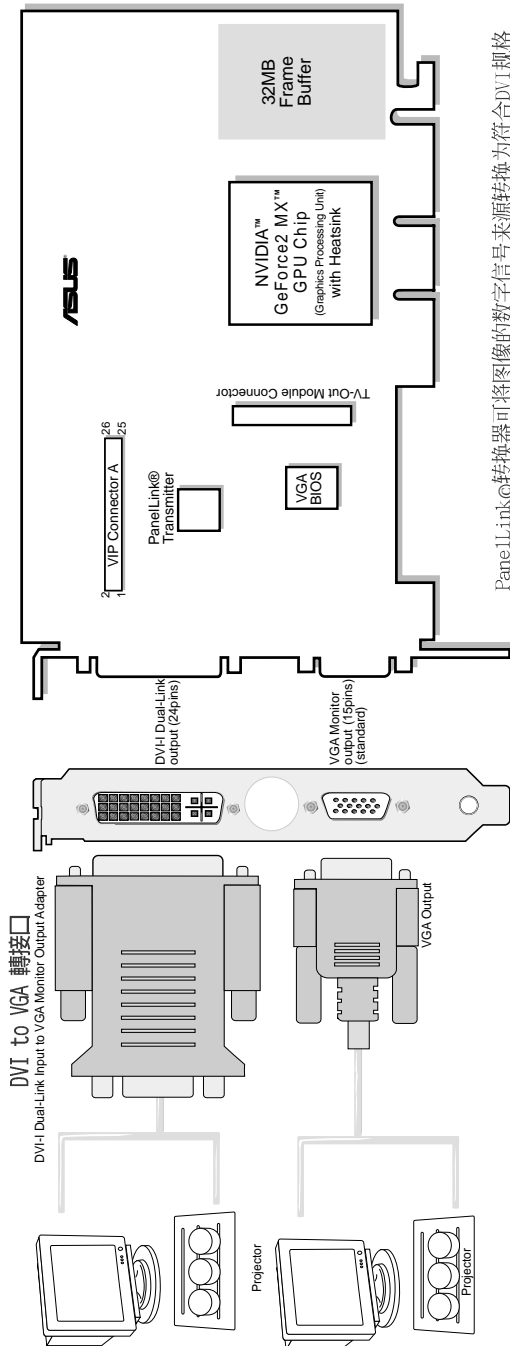
## 2. 硬件安裝

# 華碩 V7100/2V1D 顯卡

## 32MB 顯存

DVI 雙輸出接口有12pin及24pin兩種，或是另一種新型的外加4pin類比信號接針的接口，用以連接數字平面顯示器時可對類比的RGB信號產生阻抗抗能力。

VIP (Video Interface Port) 插座可用來升級third party所制作之視頻相關功能 (像是影像擷取卡) 子卡



PanelLink®轉接器可將圖像的數字信號來源轉換為符合DVI規格的數字輸出，並傳送給輸出的顯示設備。

### 產品清單

- 華碩 V7100/2V1D 绘图显卡
- 本用戶手冊
- 華碩 V7100 系列驱动程序光盘
- DVI to VGA 轉接口

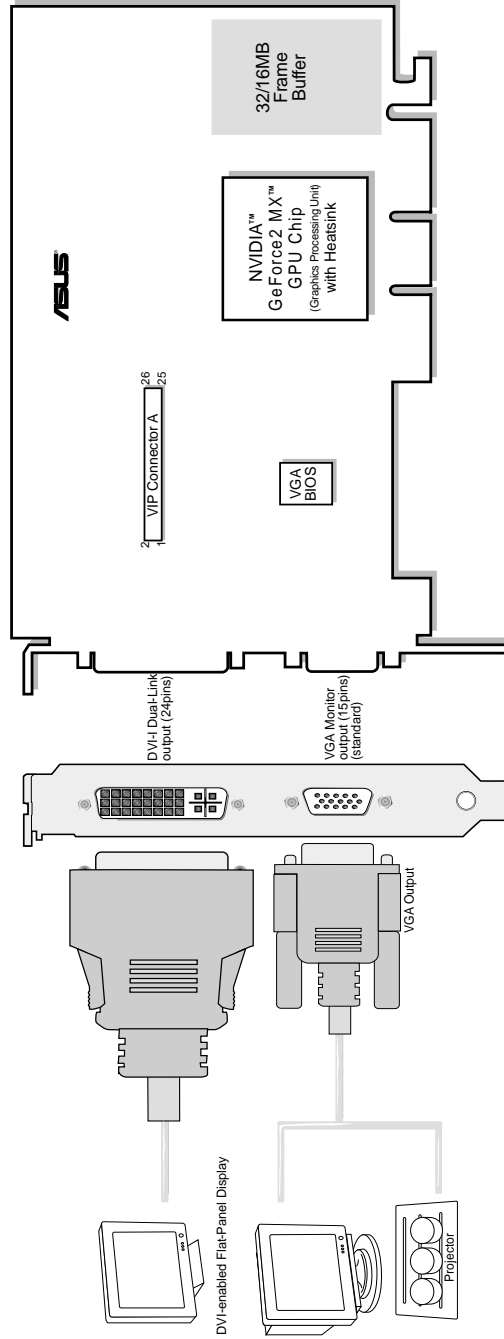
## 2. 硬件安裝

## 華碩 V7100/DVI 顯卡

32/16MB 顯存

DVI 雙輸出接口有 12pin 及 24pin 兩種，或是另一種新型的外加 4pin 類比信號接針的接口，用以連接數字平面顯示器時可對類比的 RGB 信號產生阻抗能力。

VIP (Video Interface Port) 插座可用來升級 third party 所制作之視頻相關功能（像是影像擷取卡）子卡

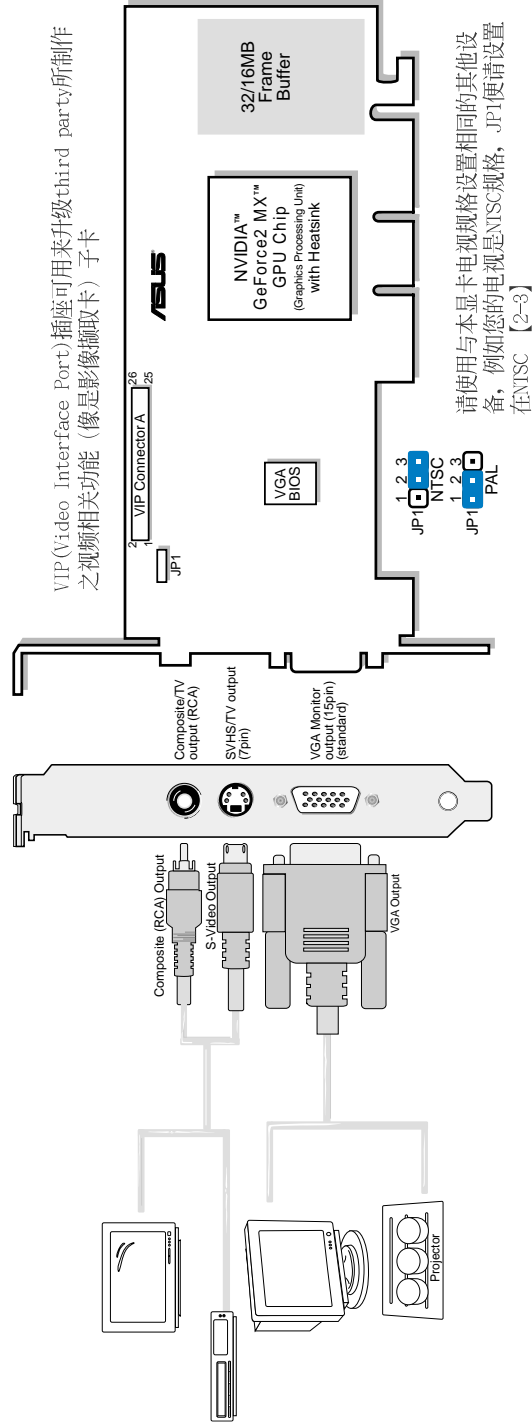


### 產品清單

- 華碩 V7100/DVI 繪圖顯卡
- 本用戶手冊
- 華碩 V7100 系列驅動程序光盤

## 2. 硬件安裝

## 華碩 V7100/T 顯卡 32/16MB 顯存



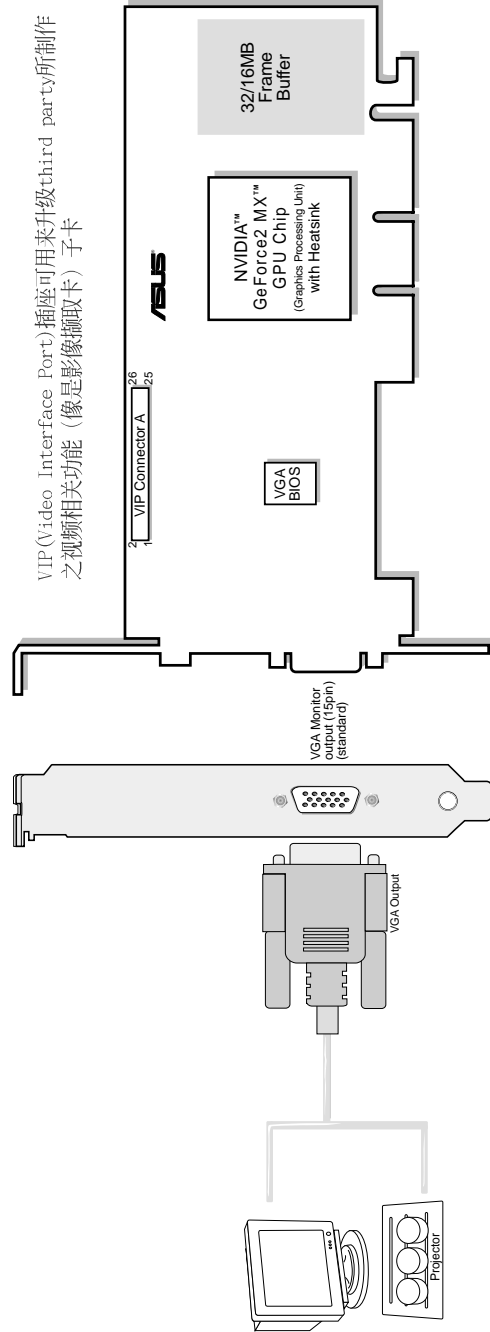
### 產品清單

- 華碩 V7100/T 繪圖顯卡 (PAL&NTSC)
- 本用戶手冊
- 華碩 V7100 系列驅動程序光盤

## 2. 硬件安裝

## 2. 硬件安裝

### 華碩 V7100/Pure 顯卡 32/16MB 顯存



### 產品清單

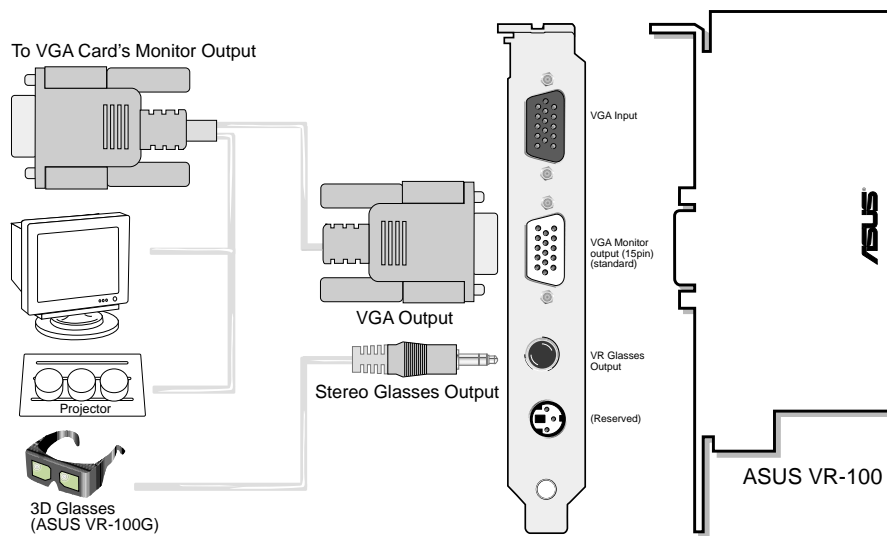
- 華碩 V7100/Pure 绘图显卡
- 本用户手册
- 華碩 V7100 系列驱动程序光盘

## 2. 硬件安裝

### 華碩 VR-100 3D 眼鏡升級套件

華碩 VR-100 3D 立體眼鏡升級套件是配合沒有內建相關電路的 AGP-V7100 顯卡所推出的擴充功能升級套件，如果您需要更多的相關信息，請與您的經銷商聯繫。

華碩 VR-100 3D 立體眼鏡升級套件包裝中的顯示器連接電纜形式為 Y 型方式，請參考以下圖示：



## 2. 硬件安裝

**注意!** 本显卡只能安装在具备AGP插槽的主板上。

**注意!** 本主板由许多精密的集成电路与其它元件所构成，这些集成电路很容易因为遭受静电的影响而损坏。因此，请在正式安装主板之前，请先做好以下的准备：

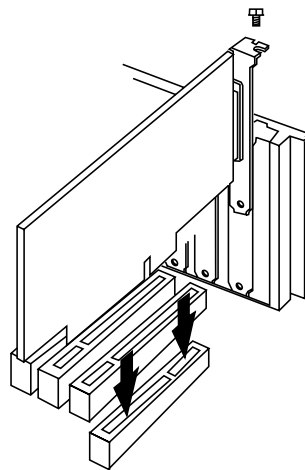
1. 将电脑的电源关闭，最保险的方式就是先拔掉插头
2. 拿持主板时尽可能不触碰有金属接线的部份
3. 拿取集成电路元件（如 CPU、RAM 等）时，最好能够戴有防静电手环
4. 在集成电路元件未安装前，需将元件置放在防静电垫或防静电袋内

### 安裝程序

#### 安裝在新的電腦中

如果您新购了一台电脑...

1. 将电脑主机上所有电源线与接线拔除。
2. 松开螺丝，将主机外壳移开。
3. 寻找主板上 AGP 总线插槽，并确保这个 AGP 总线插槽没有被其它扩展卡使用。
4. 将 AGP 插槽所对应、用螺丝固定的金属挡板从主机后方删除。
5. 尽量将自己置于接地状态，小心地将显卡从包装盒中的静电袋取出。
6. 找寻并确定主板上的 AGP 插槽，并将本系列显卡对准插槽安插进去，然后再将金属挡板上的螺丝锁紧。
7. 将主机外壳放回原位并用螺丝固定。
8. 将屏幕的 15-pin VGA 接口连接到本系列显卡端，并且将接口上的螺丝锁紧。
9. 如果您事前也删除了其他的电源线或连接线，请按照原来的连接方式再连接回来接下来您就可以开启电脑继续安装驱动程序与工具软件了。



#### 安裝在舊的電腦中

您有一台电脑，而且决定使用本系列显卡...

1. 将系统显示模式改成 640x480 16 色 VGA 模式。
2. 关闭电源并将主机上的电源线与连接线先行删除。
3. 将旧的显卡删除，然后再将本系列显卡装入系统中。
4. 重新开启电脑 Windows 会检测到本系列显卡已安装在系统中，请依照以下章节介绍继续安装驱动程序。

## 3. 軟件安裝

---

### 操作系統需求

**注意!** 本显卡需要一块具备 AGP 插槽的主板。

#### Windows 98

Windows98 正式版支持全部的 Direct3D 与 AGP 功能，如果您目前使用的是先前的测试 (Beta) 版本，您必须先将 Windows 98 升级为正式版本，然后才安装本系列的驱动程序，如此才能够享有 Direct3D 以及 AGP 的特殊效能。

Windows 98 内含市面上大部分常见主板芯片组的 VGARTD 程序，如果您是 Windows 98 的用户，请确定您在安装驱动程序安装光盘内所看到的 VGARTD 程序是您所需要的较新之程序，否则我们不建议您安装这个程序。

#### **注意!**

- VGARTD 是 Virtual Graphics Address Remapping Table Driver 的缩写，VGARTD 驱动程序是一个虚拟绘图存储器位址映对表驱动程序，安装了 VGARTD 才可以完全享有 AGP 显卡的 DIME 功能。DIME 是 Direct Memory Execute 的缩写，最主要的功能是用来让大部分的 AGP 显示芯片在已安装了 VGARTD 驱动程序以后的系统可以直接接受复杂的纹路映对动作。
- 其他相关信息请查阅驱动程序安装光盘中的 README 文件。
- 本手册假设您的 CD-ROM 软驱代号是 D:，以及 Windows 所在目录是 C:\WINDOWS。



## 3. 軟件安裝

### 安裝驅動程序

在 WINDOWS 98 中要安装华硕 V7100 系列显卡的驱动程序，有三种方法可以选择（建议使用方法一）：一)使用华硕快速安装程序；二)使用 Windows 的显示器 属性；三)利用 Windows 的即插即用功能。

#### Windows 98

如果您的主板并不是使用 Intel 的 AGP 芯片组，方法二和方法三并不会安装适合的 AGP GART 驱动程序，而安装 AGP GART 驱动程序可以确保 AGP 芯片组的 AGP 功能可以正常运行。此外，方法二和方法三也不会安装 DirectX 的 runtime 程序库，而 DirectX 的安装却关系到您的多媒体播放程序的硬件加速播放效能。请参阅本手册的 **安装 VGART 驱动程序** 与 **安装 DirectX 程序库** 的章节 **安装 VGART 驱动程序** 与 **DirectX**。

**注意!** 本用户手册所显示的画面跟您的屏幕显示可能不尽相同，驱动程序安装光盘的内容也将会随时更新，请参考本公司网站之最新驱动程序，恕不另行通知。

#### 方法一：使用華碩快速安裝程序

1. 开启 Windows。
2. 将显示模式切换至 **标准显示器扩展卡 (VGA)** 模式，并且重新开启电脑。
3. 将驱动程序安装光盘置入 CD-ROM 中，此时华硕 Windows 98 安装程序会自动出现在屏幕上。
4. 按下 **Drivers** 选项，并在继而出现的安装画面中按下 **Install Display Driver**。



5. 请依照安装程序的指示完成所有的驱动程序安装步骤。
6. 当您驱动程序安装完毕后，请重新激活电脑。

## 3. 軟件安裝

### 方法二：使用 Windows 的顯示器 屬性

1. 开启 Windows。
2. 将显示模式切换至 **标准显示器扩展卡 (VGA)** 模式，并且重新开启电脑。
3. 在 Windows 桌面上按下鼠标右键，并选择 **属性**。
4. 切换到 **设置** 标签页并按下 **高级** 键，一个名为 **标准显示器扩展卡 (VGA) 属性** 的对话框会出现在屏幕上。



5. 在 **适配器** 标签页上按下 **变更** 键，一个名为 **更新设备驱动程序精灵** 的对话框会出现在屏幕上，按下 **下一步** 键，并在继而出现的对话框中核取 **显示所有驱动程序名单...** 并且按下 **下一步** 键。
6. 在继而出现的对话框中核取 **显示所有的设备** 并按下 **从软盘安装....** 键。
7. 当 **从软盘安装** 对话框出现时，按下 **浏览** 键在开启旧档对话中找寻 CD-ROM 的软驱代号。
8. 然后选取光盘内的 **WIN9X** 数据夹，选择 **ASUSNV9X.INF** 并按下 **确定** 键。
9. 再在 **从软盘安装** 对话框中按下 **确定** 键，一个名为 **选择设备** 的驱动程序清单会出现在屏幕上。请依照您所使用的操作系统来选择驱动程序，然后按下 **确定** 键。
10. 接著 **更新设备驱动程序精灵** 对话框会再度出现在屏幕上，请按下 **下一步** 键，此时驱动程序文件会被自动复制到您的硬盘中。
11. 当驱动程序文件被复制完毕后，请按下 **完成** 键结束驱动程序的安装步骤。
12. 当您再度回到 **标准显示器扩展卡 (VGA) 属性** 对话框，请按下 **关闭** 键，然后再回到 **显示器 属性** 对话框再按下 **关闭** 键。
13. 此时系统会要求您重新开启电脑，请按下 **是** 键重新开启电脑并且结束驱动程序的所有安装步骤。

## 3. 軟件安裝

### 方法三：利用 Windows 的即插即用功能

**注意！** 使用这个安装方法之前，请先将系统中旧的显卡删除，并先行插入华硕 V7100 系列显卡。

1. 开启 Windows。
2. 当 Windows 检测到系统中的华硕 V7100 显卡时，一个名为 **找到新的硬件** 对话框会出现在屏幕上。



3. 请核取 **硬件厂商提供的驱动程序** 选项。
4. 当 Windows 的安装程序要您键入驱动程序的位置时，请键入 D:\WIN9x 让安装程序找到 INF 档，并按下 **结束** 键开始复制驱动程序文件到您的硬盘中。
5. 当驱动程序文件被复制完毕后，系统会要求您重新开启电脑，请按下 **是** 键重新开启电脑并且结束驱动程序的所有安装步骤。

## 3. 軟件安裝

### WINDOWS 2000

同样的，要在 WINDOWS 2000 中安装华硕 V7100 系列显卡的驱动程序，有以下二种方法可以选择：

#### 方法一：使用華碩快速安裝程序

1. 开启 Windows。
2. 当 Windows 2000 检测到系统中的华硕 V7100 显卡时，一个名为 **寻找添加硬件精灵** 对话框会出现在屏幕上。
3. 请按下 **取消** 键，并回到桌面。
4. 将驱动程序安装光盘置入 CD-ROM 中，此时华硕 Windows 2000 安装程序会自动出现在屏幕上。
5. 按下 **Drivers** 选项，并在继而出现的安装画面中按下 **Install Display Driver**。
6. 请依照安装程序的指示完成所有的驱动程序安装步骤。
7. 当您已将驱动程序安装完毕后，请重新激活电脑。



#### 方法二：利用 Windows 的即插即用功能

1. 开启 Windows。
2. 当 Windows 2000 检测到系统中的华硕 V7100 显卡时，一个名为 **寻找添加硬件精灵** 对话框会出现在屏幕上。请按下下一步。

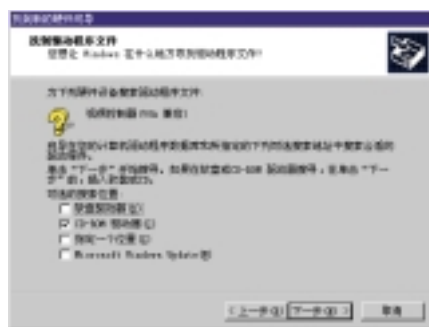


### 3. 軟件安裝

3. 在继而出现的 寻找添加硬件精灵对话框中选择 搜寻适当的设备驱动程序文件（建议选项）。



4. 然后在接下来的这个对话框中选择 CD-ROM 光驱 选项，让精灵从光驱里的驱动程序光盘中寻找适当的显卡驱动程序。



5. 当精灵找到显卡的驱动程序后，你可以按下 下一步 继续以下安装步骤。



6. 接下来请在这个精灵画面中选择适当的驱动程序并按下 下一步 键，此时精灵会开始从驱动程序光盘中拷贝您所选择的驱动程序至硬盘中。
7. 请依照安装程序的指示完成所有的驱动程序安装步骤。
8. 当您 will 驱动程序安装完毕后，请重新开启电脑。

## 3. 軟件安裝

### WINDOWS NT4.0

#### 方法一：使用 Windows 的 顯示器 屬性

**警告！** 当您开始在 Windows NT4.0 中安装驱动程序之前，请确认您已安装 Windows NT 4.0 Service Pack 3 或者更新的版本，以确保您的显卡能够完整发挥AGP的功能。（您可以在<http://www.microsoft.com/ntworkstation/downloads>下载 service packs。）

1. 开启 Windows NT。
2. 将显示模式切换至 **标准显示器扩展卡 (VGA) 模式** (16色/640\*480 pixels)，并且重新开启电脑。
3. 在 Windows 桌面上按下鼠标右键，并选择 **属性**。
4. 切换到 **设置** 标签页并按下 **高级** 键，一个名为 **标准显示器扩展卡 (VGA) 属性** 的对话框会出现在屏幕上。
5. 在 **适配器** 标签页上按下 **变更** 键，一个名为 **更新设备驱动程序精灵** 的对话框会出现在屏幕上，按下 **下一步** 键，并在继而出现的对话框中核取 **显示所有驱动程序名单...** 并且按下 **下一步** 键。
6. 在继而出现的对话框中核取 **显示所有的设备** 并按下 **从软盘安装....** 键。
7. 当 **从软盘安装** 对话框出现时，按下 **浏览** 键在开启旧档对话中找寻 CD-ROM 的软驱代号。
8. 然后选取光盘内的 NT40 数据夹，选择 ASUS V7100 并按下 **确定** 键。
9. 再在 **从软盘安装** 对话框中按下 **确定** 键，一个名为 **选择设备** 的驱动程序清单会出现在屏幕上。请依照您所使用的操作系统来选择驱动程序，然后按下 **确定** 键。
10. 接著 **更新设备驱动程序精灵** 对话框会再度出现在屏幕上，请按下 **下一步** 键，此时驱动程序文件会被自动复制到您的硬盘中。
11. 当驱动程序文件被复制完毕后，请按下 **完成** 键结束驱动程序的安装步骤。
12. 当您再度回到 **标准显示器扩展卡 (VGA) 属性** 对话框，请按下 **关闭** 键，然后再回到 **显示器 属性** 对话框再按下 **关闭** 键。
13. 此时系统会要求您重新开启电脑，请按下 **是** 键重新开启电脑并且结束驱动程序的所有安装步骤。

## 3. 軟件安裝

### 驅動程序

- 注意：**
- 1) 本用户手册所显示的画面跟您的屏幕显示可能不尽相同，驱动程序安装光盘的内容也将会随时更新，请参考本公司网站之最新驱动程序，恕不另行通知。
  - 2) 除非有例外说明，在 **安装驱动程序** 内的安装项目支持目前流行的操作系统，譬如 Windows 98, Windows 2000 及 Windows NT 4.0。

### 安裝顯卡驅動程序

1. 将驱动程序安装光盘放入 CD-ROM 中，光盘中的驱动程序安装画面会自动出现。如果安装程序没有出现，请直接运行光盘中的 **Setup.exe**。然後按下 **安装驱动程序**。
2. 在继而出现的安装画面中选择运行 **安装显卡驱动程序** 选项，安装程序会以安装显示驱动程序（Direct 3D及OpenGL 驱动程序）、DirectX runtime 程序库、VGARTD 驱动程序的顺序，一一为您安装好所有的驱动程序和工具软件，您只要依据画面指示即可完成驱动程序安装。  
**Windows 2000：**安装画面中只会出现安装显卡驱动程序。  
**Windows NT4.0：**会出现 SETUPNT.TXT，请依指示完成驱动程序安装（你可依前一页 NT4.0方法一之说明以快速完成安装动作）。



如果您有分别安装上述驱动程序与工具软件的需求，请依照手册中接下来单元中的步骤安装。

## 3. 軟件安裝

### 安裝 DirectX 程序庫 (僅支持Windows 98)

DirectX 可以提供 Windows 95/98 的 3D 硬件加速能力，此外，在 Windows 中 MPEG 软件解压缩的支持上，您也必须先安装 Microsoft DirectX 程序库，然後再安装 MPEG 播放程序，您才可以享受到华硕 V7100 系列显卡所提供多采多姿的影音效果。

1. 将驱动程序安装光盘放入 CD-ROM 中，光盘中的驱动程序安装程序会自动出现。如果安装程序没有出现（比如说，在你的 Windows 95/98 里头光驱的自动安插通知功能被关闭），请直接运行光盘中的 Setup.exe。然後按下 安装驱动程序。



2. 在继而出现的安装画面中选择运行 安装微软 DirectX 程序库 选项。



3. 安装程序会自动安装 DirectX 程序库到你的系统中。



3. DirectX 安装完成。在这里请按下 确定 键，重新激活电脑。



**警告!** 有些应用程序或游戏是以旧版本的 DirectX 程序库来撰写，这些游戏与 DirectX 7 并不相容。请确认您的应用程序或游戏必须使用 DirectX 7 程序库才安装 DirectX 7。



## 3. 軟件安裝

### 安裝 GART 驅動程序 (支持Windows 98 / Windows 2000)

GART 是 AGP 主板所需的存储器驱动程序，一般主板厂商会提供该主板芯片组所用的 GART 驱动程序。您也可以选择本显卡驱动程序中所附的几个芯片组 GART 驱动程序供您安装。

**注意!** 不同芯片组驱动程序的安装画面会略有不同，请依照画面中的指示完成所有安装步骤。底下的范例图片，是以 Intel 芯片组的 AGP GART 驱动程序安装为例。

1. 将驱动程序安装光盘放入 CD-ROM 中，光盘中的驱动程序安装程序会自动出现。如果安装程序没有出现（比如说，在你的 Windows 95/98 里头光驱的自动安插通知功能被关闭），请直接运行光盘中的 Setup.exe。然後按下 **安装驱动程序**。



2. 在继而出现的安装画面中选择运行 **安装 AGP GART 驱动程序** 选项。（目前支持 Intel、AMD、SiS、VIA 和 ALi 的 AGP 芯片组）。



3. 然後安装程序会自动检测系统主板芯片组种类。点选 **确定** 安装适当的驱动程序。如果您发现安装程序检测错误，或无法检测到您所使用的芯片组，请在右边画面中选择 **离关程序** 选项，之後再按下 **确定** 键以进入步骤 4. 的安装画面。否则，请直接按下 **确定** 键进入步骤 6.。



### 3. 軟件安裝

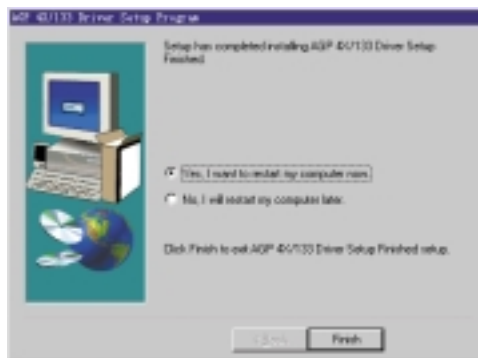
4. 在这里请先选择正确的主板芯片组程序，然後按下 OK 键继续以下安装步骤。



5. 接著您會看到歡迎畫面出現，請按下 Next 键继续安装步骤。



6. 当您跟随著安装程序完成 VGARTD 程序所有安装步骤以後，最後請按下 Finish 键结束程序的安装。



## 3. 軟件安裝

### 安裝華碩 TWAIN 驅動程序

(僅適用 Deluxe Combo 機種及 Windows 98)

华硕TWAIN 驱动程序是一个可以整合在 Adobe Photoshop、友立PhotoImpact 等影像处理软件中的影像撷取程序接口，利用这个程序接口，您可以撷取连接到本显卡影像输入接口的视频设备所送出的视频画面到电脑中，接著对其做影像处理，然後再应用到其他地方。

1. 将驱动程序安装光盘放入CD-ROM 中，光盘中的驱动程序安装程序会自动出现。如果安装程序没有出现（比如说，在你的 Windows 98 里头光驱的自动安插通知功能被关闭），请直接运行光盘中的Setup.exe然後按下 **安裝驱动程序**。



2. 在继而出现的安装画面中选择运行 **安裝华硕 TWAIN 驱动程序** 选项。



3. 当您看到安装程序的欢迎画面出现时，请按下 **下一步** 键开始将档案拷贝到硬盘中，然後依照接下来的安装画面完成所有安装步骤。



## 3. 軟件安裝

### 刪除驅動程序

假如您想升级驱动程序或是不再使用AGP-V7100显卡，以下将告诉您如何删除显卡驱动程序。

Windows 98

方法一：使用自動安裝畫面

1. 将驱动程序安装光盘放入 CD-ROM 中，光盘中的驱动程序安装程序会自动出现。您也可以直接运行 CD-ROM 中的 Setup.exe 程序，也可以开启自动安装画面。按下 **安装驱动程序**。
2. 请点选 **删除 V7100 显卡驱动程序** 项目，在继而出现的画面中做适当设置。



方法二：使用控制面板

1. 点选 **开始→设置→控制面板**。
2. 点选 **添加/删除程序** 项目。
3. 接著会出现如右图的视窗，请点选 **ASUS Display Drivers** 项目。然後点选 **添加 / 删除** 按钮。
4. 删除之後将出现一个对话框请您重新激活电脑，请选择 **是** 以重新激活电脑。



## 3. 軟件安裝

Windows 2000

方法一：使用自動安裝畫面

請參考前頁之Windows 98方法一的步驟。

方法二：使用控制面板

1. 點選 開始→設置→控制面板。
2. 點選 添加/刪除程序 項目。
3. 接著會出現如右圖的視窗，請點選 *ASUS Display Drivers* 項目。然後點選 更改/刪除按鈕。
4. 刪除之後將出現一個對話窗請您重新激活電腦，請選擇 是 以重新激活電腦。



3. 軟件安裝  
驅動程序

Windows NT4.0

方法一：使用控制面板

1. 點選 開始→設置→控制面板。
2. 點選 添加/刪除程序 項目。
3. 請點選 *ASUS Display Drivers* 項目。然後點選 添加/刪除 按鈕。
4. 刪除之後將出現一個對話窗請您重新激活電腦，請選擇 是 以重新激活電腦。

## 3. 軟件安裝

### 運行華碩 VGA 線上升級

(僅支持 Windows 98)

華碩 VGA 線上升級是一個提供用戶借由調制解調器/LAN 和互聯網連接到華碩公司網站下載最新驅動程序的一個工具程序。當然如果您又使用線上更新功能，您的電腦一定要可以連接到互聯網（得到ISP 所提供的服務）才行。

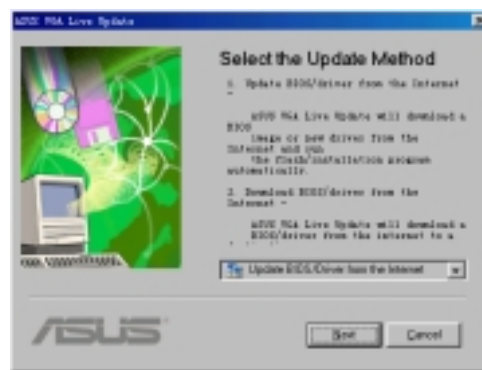
1. 將驅動程序安裝光盤放入 CD-ROM中，光盤中的驅動程序安裝程序會出現。如果安裝程序沒有出現（比如說，在你的 Windows 98 里頭光驅的自動安裝通知功能被關閉），請直接運行光盤中的Setup.exe。然後按下 **安裝驅動程序**。



2. 運行線上更新功能後，請在 ASUSUpdate 精靈中選擇更新選項，然後按下 Next 鍵。

1) 選擇 Download BIOS/Driver from the Internet 選項，將華碩網站中所提供最新的 BIOS 內容 image 檔案下載至硬盤中存儲起來。

2) 選擇 Update BIOS/Driver from the Internet 選項，將華碩網站中所提供最新的 BIOS 內容 image 檔案下載並直接在 BIOS 芯片中更新其內容。

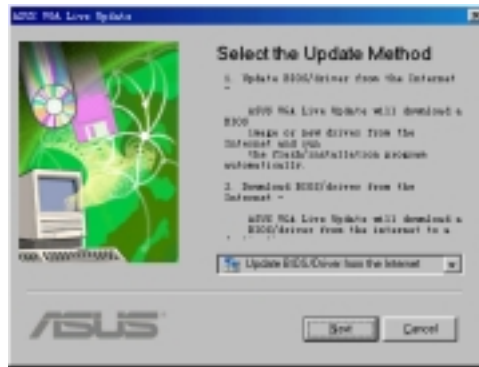


### 3. 軟件安裝

3. 再来，您必需在继而现的精灵画面中选择一个网站（ASUS Update Server），让您下载您所需要的档案文件。这里华硕提供了三个 FTP 网站，分别是位在台湾的 ftp.asus.com.tw，位在美国的 ftp.asus.com，以及位在德国的 ftp.asuscom.de。在这里我们建议您还是直接从台湾的 ftp.asus.com.tw 下载即可。选择完毕请按下 Next 键继续以下步骤。



如果您所选择的是Download BIOS/Driver from the Internet，您必须告诉驱动程序一个目的文件夹，或是建立一个新的文件夹来存储您所选择下载的程序或文件。



3. 軟件安裝  
驱动程序

## 3. 軟件安裝

### 安裝 Video for Windows Capture 驅動程序

(僅支持 Windows 2000/NT4.0)

您必須安裝 Video for Windows Capture 驅動程序才能享受華碩即時視頻 (ASUS Live Video) 的服務。詳情請參考第四章之軟件使用/ASUS Live Video。本驅動程序符合Microsoft Video for Windows標準。

1. 將驅動程序安裝光盤放入 CD-ROM中，光盤中的驅動程序安裝程序會自動出現。如果安裝程序沒有出現（比如說，在你的Windows 98 里頭光驅的自動安插通知功能被關閉），請直接運行光盤中的Setup.exe。然後請選擇 **安裝驅動程序**。
2. 然後請依照畫面指示完成所有安裝動作。



**注意!** 在 Windows 98 操作系統中，Video for Windows Capture 驅動程序會在安裝顯示驅動程序過程中一并安裝。



## 3. 軟件安裝

### 工具程序

#### 安裝 ASUS Tweak 工具程序

华硕 Tweak 工具可以提供用户控制显卡核心时钟速度以及存储器接口运行速度。

**警告!** 不当使用本程序将有可能让您的显卡损毁或造成系统不稳定。

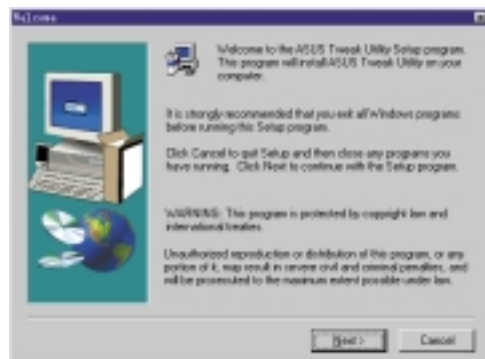
1. 将驱动程序安装光盘放入 CD-ROM 中，光盘中的驱动程序安装程序会自动出现。如果安装程序没有出现（比如说，在你的 Windows 里头光驱的自动安插通知功能被关闭），请直接运行光盘中的 Setup.exe。然後按下**安装工具程序**。



2. 在继而出现的安装画面中点选**安装 ASUS Tweak Utility** 选项。



3. 当您看到安装程序的欢迎画面出现时，请按下 Next 键开始将档案拷贝到硬盘中，然後依照接下来的安装画面完成所有安装步骤。



## 3. 軟件安裝

---

### 安裝 SmartDoctor

SmartDoctor 是一个可以用来监视显卡状态的工具程序，它可以在显卡发生像是温度过热等异常状况时发出警讯让用户提早防范。

注意！华硕 V7100 系列显卡并不需要该工具程序，请不必安装。

## 3. 軟件安裝

### 安裝華碩影像神兵

(僅支持 Windows 98)

華碩影像神兵是一套功能完整、靈敏度很高的環境檢測程序，利用小型攝影機與 AGP-V7100 的連接，可以檢測到環境中不同的變化，所以極為適合用在檢測房間內是否有不明人物入侵，是否有重要物品移動了位置，甚至是嬰兒房內的小娃娃是否滾到了床下。如果華碩影像神兵檢測到任何變動，它會視您的設置而發出警告信息。

1. 將驅動程序安裝光盤放入 CD-ROM 中，光盤中的驅動程序安裝程序會自動出現。如果安裝程序沒有出現（比如說，在你的 Windows 98 里頭光驅的自動安裝通知功能被關閉），請直接運行光盤中的 Setup.exe。然後按下 **安裝工具程序**。



2. 在繼而出現的安裝畫面中選擇運行 **安裝影像神兵** 選項。



3. 當您看到安裝程序的歡迎畫面出現時，請按下 **下一步** 鍵開始將檔案拷貝到硬盤中，然後依照接下來的安裝畫面完成所有安裝步驟。



## 3. 軟件安裝

### 安裝 ASUS Live 視頻捕捉程序

ASUS Live 視頻捕捉程序可以提供用戶觀看和捕捉從顯卡視頻輸入埠中所輸入的視頻畫面。

**注意！** 本程序必須配合擁有視頻輸入功能之顯卡。

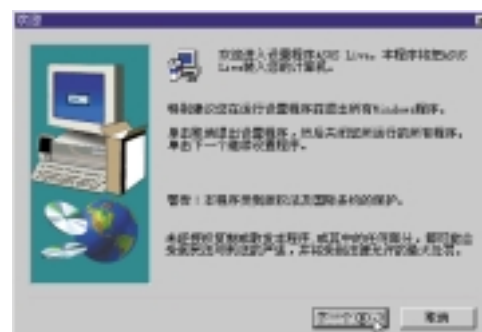
1. 將驅動程序安裝光盤放入 CD-ROM 中，光盤中的驅動程序安裝程序會自動出現。如果安裝程序沒有出現（比如說，在你的 Windows 98 裏頭光驅的自動安裝通知功能被關閉），請直接運行光盤中的 Setup.exe。然後按下 **安裝工具程序**。



2. 在繼而出現的安裝畫面中選擇運行 **安裝 ASUS Live 視頻捕捉工具** 選項。



3. 當您看到安裝程序的歡迎畫面出現時，請按下 **下一步** 鍵開始將檔案拷貝到硬盤中，然後依照接下來的安裝畫面完成所有安裝步驟。



## 3. 軟件安裝

### 安裝 ASUS Digital VCR

ASUS Digital VCR 类似 ASUS Live 视频捕捉程序，提供用户观看和捕捉从显卡视频输入埠中所输入的视频画面。并提供用户强大的视频录像及播放功能，同时还支持边录边放的功能。

**注意！** 本程序必须配合拥有视频输入功能之显卡。

1. 将驱动程序安装光盘放入 CD-ROM 中，光盘中的驱动程序安装程序会自动出现。如果安装程序没有出现（比如说，在你的 Windows 98 里头光驱的自动安装通知功能被关闭），请直接运行光盘中的 Setup.exe。然後按下 **安装工具程序**。



2. 在继而出现的安装画面中选择运行 **安装 ASUS Digital VCR** 选项。



3. 当您看到安装程序的欢迎画面出现时，请按下 **下一步** 键开始将档案拷贝到硬盘中，然後依照接下来的安装画面完成所有安装步骤。



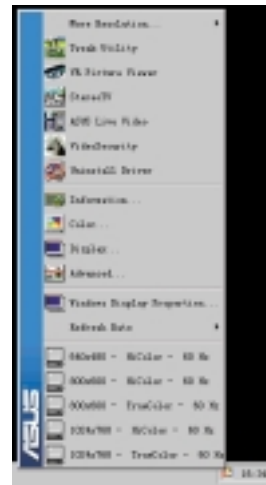


## 4. 软件使用

### 华硕控制面板

当您安装了显示驱动程序并重新开机以后，您会发现在 Windows 工作列右下角多出了一个华硕的小图标，在图标上按下鼠标左键或右键可以开启 **华硕控制面板菜单**，在这个菜单里您将可以改变屏幕分辨率、刷新率，或是做显示设备的调整和色彩校正等功能。

当然，您也可以直接在桌面上按下鼠标右键，选取内容，然后在 **显示器 属性** 对话框中选取 **设置** 标签页。在 Windows 里，按下 **高级** 键，再做相关的显示状态设置。



华硕控制面板图标

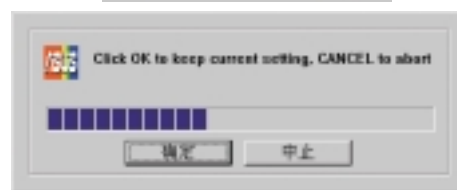
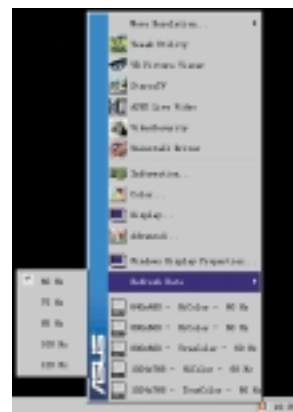


### 刷新率

**刷新率** 选项可以让您改变屏幕显示的刷新率，一般而言，刷新率越高，屏幕上闪烁不定的显示程度会随之下降，但是也只有较高阶的显示器才会拥有较宽的屏幕刷新率设置范围。

**警告!** 请确认您的显示器支持您想要设置的刷新率值，如果您选择了一个屏幕无法接受的刷新率值，屏幕将无法正确显示，甚至会损坏您的屏幕。碰到这种问题，您可以按下 **ESC** 键回到原始的刷新率设置值。

1. 在 **华硕控制面板** 图标上按下鼠标左键或右键可以开启 **华硕控制面板菜单**，选择 **刷新率 (Refresh Rate)** 选项，然后再在一旁出现的菜单中选择您想要设置的屏幕刷新率值。
2. 接著屏幕刷新率会跟著改变，并且系统会回应您一个信息，询问您是否要保有这个改变，还是要回复到原设置值。如果您要保有新的设置值请按下 **确定**，否则请按下 **取消** 或按下 **ESC** 键回复到原来设置。

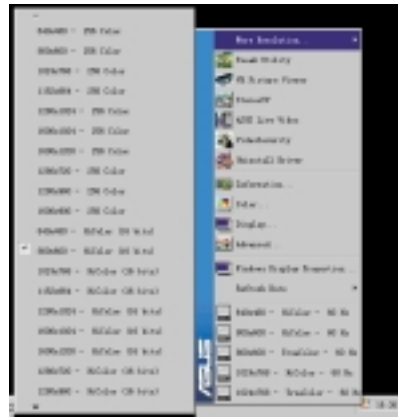


## 4. 軟件使用

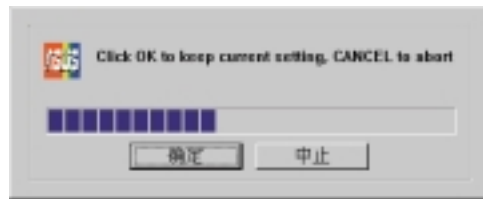
### 其他分辨率

其他分辨率 本项目可以让您选择更多的分辨率设置值。

1. 在 **华硕控制面板** 图标上按下鼠标左键或右键可以开启 **华硕控制面板菜单**，选择 **其他分辨率** 选项，然后再于一旁出现的菜单中选择您想要设置的屏幕分辨率，您可以不需要重新开机便可切换屏幕显示分辨率的设置。



**WINDOWS95 用户：**在您设置分辨率完毕后，Windows 有可能会要求您重新开启电脑，分辨率的设置才会生效。看到这个信息窗口，请按下 OK 键重新开启电脑，或是按下 Cancel 键取消设置。



### Information

**Information** 标签页显示了华硕显卡的相关信息，像是显卡所使用的显示芯片、存储器大小、存储器种类、屏幕种类和相关驱动程序的本。在这里您还可以按下华硕网页的超连结，利用网络浏览器连结到华硕的网站查询最新产品信息和下载最新版本的驱动程序。





## 4. 軟件使用

### 色彩校正 Color

Color 提供显示颜色校正的功能，像是 RGB 每个颜色的亮度、对比 以及 gamma 值，这里可以特别针对桌面和 D3D/游戏做设置。如果您的屏幕显示颜色只有 256 色，色彩校正功能将无法使用。

#### Desktop

Desktop 可以让您对 Windows 的桌面显示做色彩的校正。

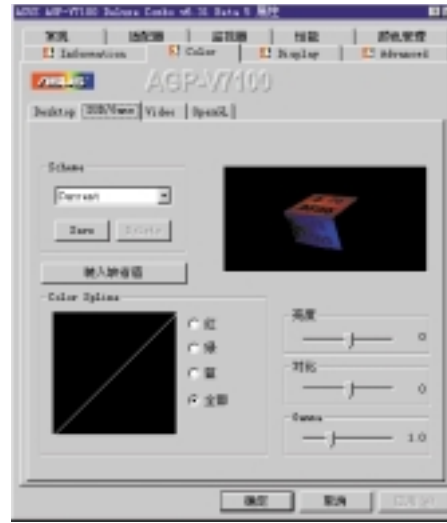
#### D3D/Game

D3D/Game 可以让您对喜欢的 D3D 游戏显示做个别的色彩校正。



#### Video

Video 可以让您设置喜欢的视频播放做个别的色彩校正。



#### OpenGL

OpenGL 可以让您对喜欢的 OpenGL 游戏显示做个别的色彩校正。



## 4. 軟件使用

### 一般功能

#### 亮度 / 对比 / Gamma

亮度 / 对比 / Gamma 滑杆可以让您对屏幕显示的亮度、对比和 gamma 值做设置。

#### 桌面

您在这里所做的设置，可以让屏幕显示颜色立即改变。（您也可以按下 **载入图档** 键更换在旁边的预览赛马图片。）

#### D3D/游戏/OpenGL

您在这里所做的设置，可以让屏幕显示颜色立即改变。



拉动滑杆向左减少设置值，向右添加设置值。亮度值是 -128 到 +128，缺省值是 0；对比值是 -30 到 30，缺省值是 0；gamma 值是 0.2 到 3.0，缺省值是 1.0。

#### 亮度 / 对比 / 色彩 / 饱和度

亮度 / 对比 / 色彩 / 饱和度 滑杆可以让您对屏幕显示的亮度、对比、色彩和饱和度值做设置。

#### 视频

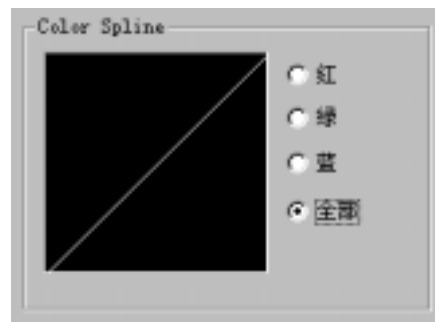
您在这里所做的设置，可以让屏幕中赛马图片的显示颜色立即改变。



拉动滑杆向左减少设置值，向右添加设置值。亮度值是 -100 到 +100，缺省值是 0；对比值是 0 到 200，缺省值是 100；色彩值是 -180 到 180，缺省值是 0；饱和度值是 0 到 200，缺省值是 100

#### 颜色曲线

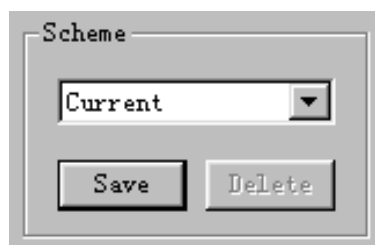
**颜色曲线** 当您拉动滑杆改变屏幕显示颜色 (R、G、B 或全部) 之亮度、对比与 Gamma 值时，这里的线条也会随之变动。



## 4. 软件使用

### 主题

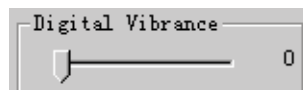
**主题** 则是可以让您存储或载入一组您所设置的屏幕显示之亮度、对比与 Gamma 值。您可以使用目前的设置，或是您存储自己所作的特殊设置，当您玩某一个特定的游戏或是播放影片时，可以载入较合适的设置值，而不须每次修改。



### Desktop

#### Digital Vibrance

**Digital Vibrance** 让你控制你的 Windows 桌面的颜色分色及强度。



拉动滑杆向左添加设置值，向右减少设置值（设置值为：0 至 3）。

### 特别注意

#### D3D/游戏

颜色校正功能只有在 **全屏幕** 的 Direct3D 或 DirectDraw 游戏画面显示时奏效。

#### 视频

华硕 AGP-V7100 显卡一次只能提供一个视频覆叠 (video overlay) 设置功能，也就是说，如果您开启视频显示调整功能窗口，然后再开启视频播放程序播放影片或文件时，您只可以在视频显示调整功能窗口中看到调整后的结果，而无法在视频播放程序上也看得到调整后的结果，这是因为视频显示调整功能窗口先使用了视频覆叠 (video overlay) 功能所致。

相反地，如果您先开启了视频播放程序播放影片或文件，然后再开启视频显示调整功能窗口，此时，您将会在预览窗口里看到一段说明文字取代赛马图片。

此外，如果您在系统中使用两片显卡（也就是除了 AGP-7100 显卡之外又再使用了一片扩展卡），并使用 Windows 98 的多显示器输出功能，那么当您 will 将视频显示调整功能窗口用鼠标移到另一片显卡所连接的显示器时，您也会在预览窗口里看到取代赛马图片的说明信息。

## 4. 軟件使用

### 顯示設備 Display

顯示設備提供您對顯示器的位置、顯示畫面大小和屏幕刷新率的調整功能。

**警告!** 因為各廠牌的顯示器的規格多有不同，所以當您在調整顯示器的位置、顯示畫面大小，尤其是屏幕刷新率時，有可能會設置超出顯示器支持的極限，這個時候您將會看到不正常的顯示畫面。如果碰到這種情形，請按下 ESC 鍵回復到原來顯示器的設置值。

### 電腦屏幕

#### 屏幕校正

**位置** 設置屏幕畫面顯示位置

**大小** 設置屏幕畫面顯示大小

#### 同步信號極性

調整同步信號極性

#### 不檢查屏幕規格

讓您關閉屏幕規格的檢查，也就是說，您可以選擇這個顯卡可以支持的所有的分辨率和屏幕刷新率的設置。

注意：設置超出您的顯示器所能承受的分辨率和屏幕刷新率，有可能導致屏幕顯示不正常。

#### 微调目前屏幕刷新率 (Windows 98)

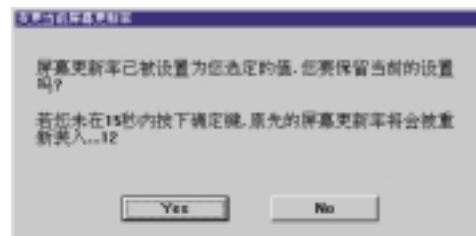
顯示目前的屏幕刷新率讓您自定一個新的刷新率。

#### 設置方法

1. 點選微调目前屏幕刷新率
2. 在微调目前屏幕刷新率窗口下的屏幕刷新率項目，點選最接近缺省值的刷新率，然後在編輯屏幕刷新率區域移動拉杆來調整您自定的屏幕刷新率。點選 測試 然後點選 確定，將會出現右圖3的對話窗。

#### 載入缺省值

將設置改為缺省值。



## 4. 軟件使用

### 设置屏幕刷新率

点选 **设置屏幕刷新率** 按钮会出现一个窗口画面让您设置各种屏幕分辨率的刷新率。

**GDI (Windows 98)**

GDI 标签页 设置 Windows 桌面的刷新率。

#### 设置方法

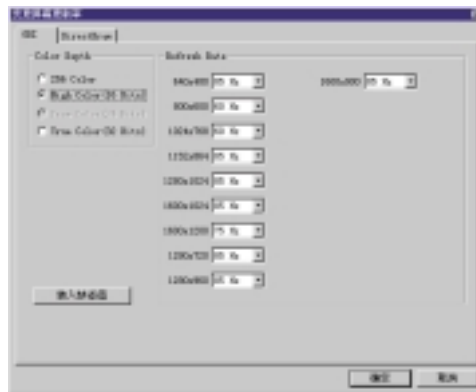
1. 点选 **设置屏幕刷新率**
2. 在设置屏幕刷新率窗口中 **GDI** 标签页内选择您想使用的刷新率，按下 **确定** 按钮以使用新的刷新率，或者按下 **载入缺省值**。

#### DirectDraw

DirectDraw 标签页 设置 DirectDraw 的刷新率，在您运行全屏幕的游戏软件时特别有用。

#### 设置方法

1. 点选 **设置屏幕刷新率**
2. 在设置屏幕刷新率窗口中 **DirectDraw** 标签页内选择您想使用的刷新率。



### 显示器时序 (Timing)

在这里你可选择显示器适当的时序模式。

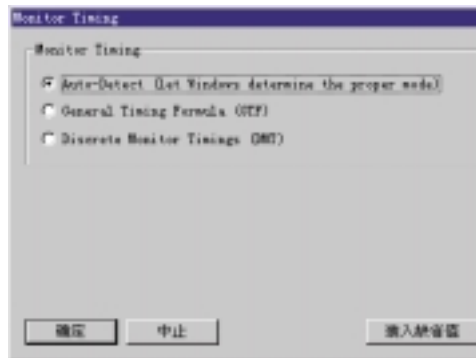
#### 自动检测 (让系统决定)

让系统直接自显示器接受适当的时序设置信息，此为缺省值。

**注意!** 部份旧型显示器不支持此一功能。

#### General Timing Formula (GTF)

大部份新的硬件均支持此一标准。




#### Discrete Monitor Timings (DMT)


DMT 是一个旧的标准，但仍延用在部份硬件。如果你的硬件需要 DMT，则选择此一功能。

## 4. 軟件使用

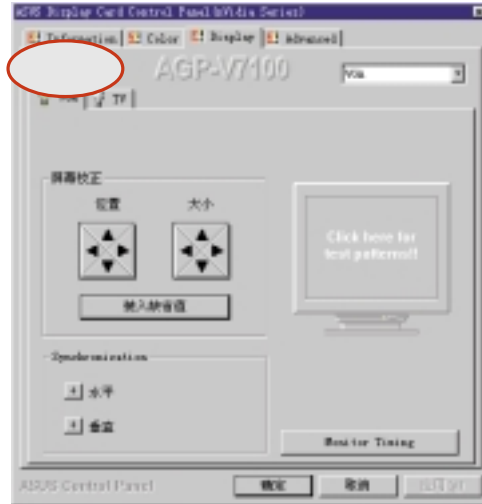
### 特別說明 (Clone 模式)

这两个按钮只会出现在  
Clone 模式

按下  按钮可调整 Clone 模式下第一台显示器的相关设置。

按下  按钮可调整 Clone 模式下第二台显示器的相关设置。

例如，若您的第二台显示器为电视，点选 **电视** 可做相关的调整，如电视显示画面的对比或位置等相关设置（详见下一页的说明）。



### Change Resolution

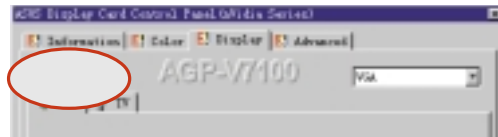
仅适用于 Clone 模式下第二台显示器/Windows 98

**Change Resolution** 让你可以在 Clone 模式下自行设置第二台显示器新的分辨率及刷新率。

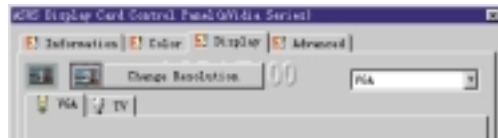
**注意!** 以下的说明仅适用于 Clone 模式下第二台显示器。

自行设置分辨率及刷新率

1. 按下 。



2. 按下 **Change Resolution** 按钮。



3. 在 **Change Resolution** 窗口中设置新的分辨率及刷新率，然后按下 **确定**。



## 4. 軟件使用

### 電視

注意！假如您的卡不具备电视功能，本标签页上的所有选项将无法使用。

#### 切换显示位置

设置屏幕位置

#### 主题

#### 视频规格

设置电视标准，NTSC 或 PAL 标准。

#### Black Level 黑位准

设置电视输出的亮度

#### Contrast 对比

设置电视输出的对比

#### 闪烁滤除

设置防止闪烁效果

### 液晶顯示器

注意！如果您的显卡不具备 DVI 接口，则这些选项将无法使用。  
当目前的分辨率低于显示器可支持的最高分辨率时，以下的选项让你决定液晶显示器上影像的配置方式。

#### 使用显卡的缩放功能

缺省值为使用显卡的缩放功能。

#### 置中输出

让你将液晶显示器上的影像置中，不做任何缩放。

#### 使用显示器的缩放功能

使用显示器的缩放功能。如果你的液晶显示器不支持此一功能，则影像将会置于屏幕左上角。



#### 輸出形式

显示 S 端子及 composite 连接状态。

#### 扫描方式

设置电视输出的扫描形式



### 4. 軟件使用 顯示設備

# 筆記

---

請記錄下您的心得

---

---

---

---

---

---

---

---

---

---

---

---

---

---

---

---

---

---

---

---

---

歇息一下，迎接新的挑战





## 4. 软件使用

### 高级设置

高级设置 提供了 3D 立体眼镜与 D3D 和 OpenGL 的高级设置。

#### Direct3D VR

##### 立体效果

此项目详细说明您在玩 Direct 3D 游戏时会用到的各项参数值。

##### 开启立体影像模式

如果您要玩 3D 立体游戏或观赏 3D 视频节目时，可以核取这个选项，您便可以享受 3D 立体眼镜身历其境的效果。

**注意!** 您必须关闭所有正在运行中的应用程序，并且重新激活之后方可看到。

##### 载入缺省值

回复原缺省值。

##### 景物距离

调整此项设置可添加场景的深度距离。将此设置值调整过高，则可能会引起眼睛的不适与疲劳。

##### 浮出效果

调整此设置值将使物体有浮出屏幕的效果。请参阅本节稍后所介绍的屏幕即时显示 (OSD, On Screen Display) 以获得更详尽的内容。将此设置值调整过高，则可能会引起眼睛的不适与疲劳。

##### 视线方向

在浮出效果选项调整不出正确的效果时（如最远的物体却浮出最多），可以借由改变正负方向以得到正确的效果。



##### 前景

调整前景到两眼的距离。



##### 背景

调整背景到两眼的距离。

##### 遮蔽效果

割舍您不需要的画面区域。

### TIPS !

- 1 尽量避免让画面中的 3D 物体过度分离。
- 2 要让某些物体有浮出画面而其他物体维持在画面中的效果时，我们建议将其比率设置在 1: 3 和 1: 4 之间。
- 3 在赛车游戏中，您可以借由调整浮出效果选项使得画面中的车子有浮出画面的效果。
- 4 在第一人称视觉射击游戏中，您可以借由调整浮出效果选项使得画面中手与武器有浮出画面的效果。

## 4. 軟件使用

**注意!** 要享有立体眼镜的快意，请确认您的屏幕在以下显示分辨率设置中可以设置成所选择的刷新率：

16 bits高彩模式：640 x 480, 800 x 600, 960 x 720, 1024 x 768, 1152 x 864

32 bits真彩模式：640 x 480, 800 x 600

**警告!** 为避免引起眼睛的不适与疲劳，请勿长时间佩戴 3D 立体眼镜，并且时时注意让您的眼睛与肌肉得到充分的休息。

### 立体影像模式

扫描线交错 (Line Interleave)

为了与大部分显示器兼容，请核选本选项。

显示页切换 (Page Flipping)

为了得到最好的立体影像画质，请核选本选项。但请注意，某些显示器并不支持本选项功能。

屏幕刷新率 (Refresh Rate)

您可以借由调高屏幕刷新率的方式，来让您使用 3D 立体眼镜时眼睛比较不会感到不适或疲劳。不过在调高屏幕刷新率时请先确认您的显卡支持较高的屏幕分辨率。

### 主题 (Scheme)

每一个不同主题内，其 立体效果 各项设置都被事先定义好，用户可以根据在运行不同类型的 3D 游戏或观赏 3D 电影时，选择您想要的主题模组，如此一来，您就可以省略每一次运行不同的 3D 软件就要调整个别细项的困扰。此外，您也可以依据您的喜好添加、删除主题或修改其内容。

### 屏幕即时选项 (OSD, On Screen Display)

开启即时选项 (OSD)

当 OSD 功能开启时，您可以在玩 3D 立体游戏或是观赏 3D 视频节目的同时，开启选项即时对 3D 眼镜与显卡做效果与色彩等的控制。

快捷键

核取 Enable OSD 可以让您对开启 OSD 功能时指定快捷键。如果快捷键的缺省值 (CTRL + ALT + O) 刚好与其他游戏或应用程序的快捷键相同，您也可以指定其他快捷键的组合给 OSD。

改变预设的快捷键

在快捷键对话框中按下您所选择之快捷键组合，您可以选择 Ctrl + Alt 键与其他任一键之组合 (但不包含 Esc、Enter、TAB、Space Bar、Print Screen 或 Back Space 等特殊功能键)。

**注意!** 快捷键只有在您开启 OSD 功能选项时，才能发挥作用。

## 4. 软件使用

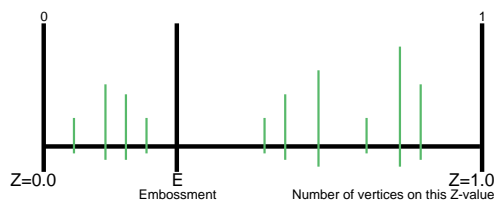
### OSD设置



当 OSD 功能激活时，您可以在屏幕上即时对 3D 游戏与 3D 立体电影做 3D 效果与色彩控制，可以做的设置有 Eyes（两眼距离），Distance（景物距离），Embossment（浮出效果），Background（背景深度），Foreground（前景深度），Blind（遮蔽效果），Brightness（亮度），Contrast（对比）和 Gamma 等。（请参阅 VI. 软件使用 | 高级之立体眼镜相关设置，以及 VI. 软件使用 | 色彩之显示器相关设置）

请使用键盘上的上下键来选择设置项目，使用加减键来添加或减少设置值；按下 HOME 键可以回复到原缺省值，要结束设置状态，请按下 END 键。

### OSD统计图



OSD Histogram Chart 可以让您决定 3D 物件被放置在那一个 Z 范围内。例如，若此图表应用在赛车游戏时，X 轴上的 E 点左方的线条代表您所驾驶的赛车物件，而 E 点右方的线条则代表除了您的赛车以外的其他物件，而根据这些信息，您就可以做下列的调整：

- 移动 E 线来调整 浮出效果 的值。
- 调整前景 / 背景。

**注意!** 只有用到 Direct3D 6.0 或更早以前版本的游戏才能使用到此图形调整功能。

有关其他各类特殊的游戏信息请参阅光盘的内容以获得最新的信息。（D3DVR.TXT 置于 WIN9X 数据夹内）

# 筆記

---

請記錄下您的心得

---

---

---

---

---

---

---

---

---

---

---

---

---

---

---

---

---

---

---

---

---

---

---

歇息一下，迎接新的挑战

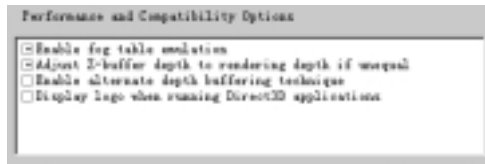


## 4. 软件使用

### Direct3D



### 效能与兼容性调整



#### 开启 Fog Table 软件模拟

有些旧的游戏无法正确询问硬件加速功能，并假设硬件支持Fog Table。请核选本选项让这些旧的游戏可以正常运行。

#### 强制 Z 缓冲区 (Z-buffer) 与绘图缓冲区颜色位数一致

核取本选项将会强迫显卡自动调整 Z 缓冲区与绘图缓冲区颜色位数一致。通常您必须将本选项开启，除非您的应用程序有特殊的 Z 缓冲区颜色位数的需求。

#### 使用另一种深度缓冲区技术

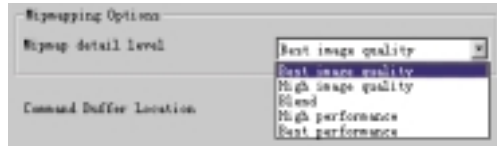
核取本选项将会让本显卡在 16 位程序中使用不同的缓冲区深度机制。开启这个选项可以让 3D 影像拥有较高的显示品质。

#### 运行 3D 软件时显示标志

核取本选项将会让你在运行Direct3D的应用程序时，在屏幕的小角落出现NVIDIA的logo。

## 4. 軟件使用

### Mipmapping 选项



#### Mipmap 细节级数 (Detail Level)

这个选项是让您调整 mipmap 细节级数，您可以选择最佳影像品质、次佳影像品质、一般影像品质、一般品质与效能、次佳绘图效能、最佳绘图效能。

### 命令缓冲区的位置



**命令缓冲区位置** 选项能让您选择命令缓冲区的位置，缺省值是设置在 AGP 存储器。

#### AGP 存储器

本选项强迫所有命令缓冲区置于 AGP 存储器中，选择这个选项将会增进显示效能。

#### PCI 存储器

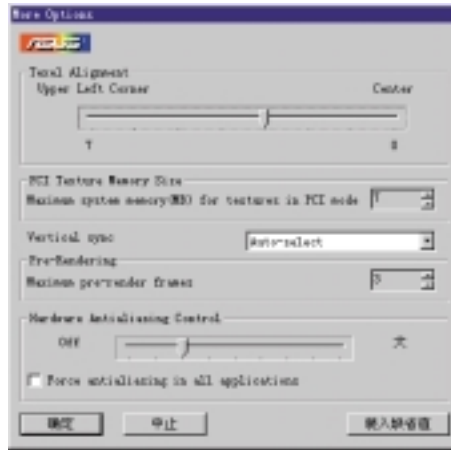
本选项强迫所有命令缓冲区置于 PCI 存储器中，如果您在系统中曾经有过不稳定的经验（尤其是有些 Socket 7 主板），选择这个选项将会有较佳的兼容性。

#### 较小的 PCI 存储器

本选项强迫所有命令缓冲区置于 PCI 存储器中，选择这个选项同时也会降低 AGP 存储器大小。如果您在系统中曾经有过不稳定的经验（尤其是有些 Socket 7 主板），选择这个选项将会有较佳的兼容性。不过，相较于前一个选项，本选项的运行效能会再低一些。

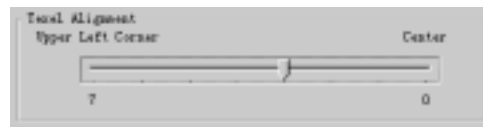
## 4. 软件使用

### 其他选项



#### 材质像素对齐

改变这个值将会改变材质像素 (Texel) 的原点，缺省值是依照 Direct 3D 的规格而订定的。影像的品质可能会因为材质像素原点的设置而有所影响。



拉动滑杆可以定义材质像素的原点，范围是 0 到 7，缺省值是 3。

#### PCI 材质存储器大小

此选项可以让您设置系统存储器中的材质存储器容量大小。

**注意！** 本设置只能在 PCI 显卡或在 PCI 兼容模式中运行的 AGP 显卡才能发生作用。



拉动滑杆可以定义系统存储器中的材质存储器容量大小，最大设置值是依据您实际使用的系统存储器大小而定。

#### 垂直回描信号

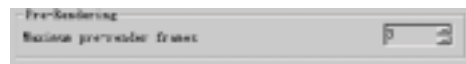
本选项是让你选择影像在屏幕上的成像方式，

「永远不等待」可以让影像不用等待显示器的垂直同步信号而在屏幕上立刻成像。本选项可能使画面播放频率高于显示器屏幕刷新率，不过有可能会影响影像品质。这种情况下请选择「Always on」，缺省值为「Auto-select」。



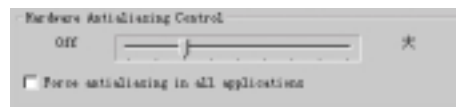
#### 预先绘图

**最多可用预先绘图的画面数** 本选项可以让您在不等待垂直水平信号，设置最多可以预先绘图的画面数。如果您觉得在玩游戏时，连接在电脑上的输入设备（如摇杆、鼠标等）的动作有明显的延迟，请减少此值。



#### 硬件反锯齿功能控制

**硬件反锯齿功能控制** 本选项可以让您设置在特殊的D3D应用程序中锯齿的数量。



## 4. 軟件使用

### OpenGL VR

#### 立体效果

##### 开启立体影像模式

如果您要玩 3D 立体游戏或运行 3D 应用程序时，可以核取这个选项。

##### Eyes

设置两眼间距，缺省值为 0。

##### View Angle

设置两眼视线的夹角。

##### Embossment

使物体有浮出屏幕的效果。如果想得到更佳立体视觉效果，您可以同时调整此选项和 View Angle 选项。



#### 立体影像模式

##### 扫描线交错 (Line Interleave)

为了与大部分显示器兼容，请核选本选项。

##### 显示页切换 (Page Flipping)

为了得到最好的立体影像画质，请核选本选项。但请注意，某些显示器并不支持本选项功能。

#### 屏幕刷新率 (Refresh Rate)

您可以借由调高屏幕刷新率的方式，来让您使用 3D 立体眼镜时眼睛比较不会感到不适或疲劳。不过在调高屏幕刷新率时请先确认您的显卡支持较高的屏幕分辨率。

#### 主题 (Scheme)

每一个不同主题内，其 立体效果 各项设置都被事先定义好，用户可以根据在运行不同类型的 3D 游戏或观赏 3D 电影时，选择您想要的主题模组，如此一来，您就可以省略每一次运行不同的 3D 软件就要调整个别细项的困扰。此外，您也可以依据您的喜好添加、删除主题或修改其内容。

**注意!** 要享有立体眼镜的快感，请确认您的屏幕可以在以下显示分辨率设置中可以设置成所选择的刷新率：

**16 bits 高彩模式:** 选择 2048x1536 会出现 1024x768 立体模式；选择 1600x1200 会出现 800x600 立体模式；选择 1280x1024 或 1280x960 会出现 640x480 立体模式。

**32 bits 真彩模式:** 选择 1600x1200 会出现 800x600 立体模式；选择 1280x1024 或 1280x960 会出现 640x480 立体模式。



## 4. 软件使用

### 屏幕即时选项 (OSD, On Screen Display)

#### 开启即时选项 (OSD)

当 OSD 功能开启时，您可以在玩 3D 立体游戏或是观赏 3D 视频节目的同时，开启选项即时对 3D 眼镜与显卡做效果与色彩等的控制。

#### 高级

##### 快捷键

核取 **Enable OSD** 可以让您对开启 OSD 功能时指定快捷键。如果快捷键的缺省值 (CTRL + ALT + O) 刚好与其他游戏或应用程序的快捷键相同，您也可以指定其他快捷键的组合给 OSD。

##### 改变预设的快捷键

在**快捷键**对话框中按下您所选择之快捷键组合，您可以选择 Ctrl + Alt 键与其他任一键之组合 (但不包含 Esc、Enter、TAB、Space Bar、Print Screen 或 Back Space 等特殊功能键)。

**注意!** 快捷键只有在您开启 OSD 功能选项时，才能发挥作用。

#### OSD 设置



Unreal Tournament™ is copyright © 1999 by Epic Games, Inc.

当 OSD 功能激活时，您可以在屏幕上即时对 3D 游戏与 3D 立体电影做 3D 效果与色彩控制，可以做的设置有 Eyes (两眼距离)，View Angle (视线夹角)，Embossment (浮出效果)，Brightness (亮度)，Contrast (对比) 和 Gamma 等。(请参阅 VI. 软件使用 | 高级之立体眼镜相关设置以及 VI. 软件使用 | 色彩之显示器相关设置)

请使用键盘上的上下键来选择设置项目，使用加減键来添加或减少设置值；按下 HOME 键可以回复到原缺省值，要结束设置状态，请按下 END 键。

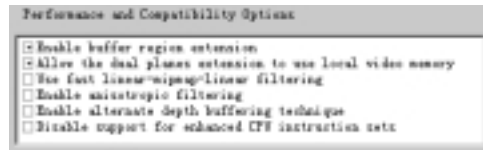
有关其他各类特殊的游戏信息请参阅光盘的内容以获得最新的信息。(OPENGLVR.TXT 置于 WIN9X 数据夹内)

## 4. 软件使用

OpenGL



### 效能与兼容性调整



#### 开启 buffer region 扩充功能

本选项提供驱动程序使用 OpenGL extension `GL_KTX_buffer_region`。

#### 允许 dual planes 扩充功能使用显卡存储器

本选项提供当 `GL_KTX_buffer_region` 开启时使用视频存储器。

#### 使用抖色 (dither) 增快 linear-mipmap-linear filtering 功能

本选项添加应用程序运行效能，但是会影响影像显示品质。在大部分的情况下，这样的影像品质降低程度并不明显。

#### 开启 anisotropic filtering 功能

本选项提供 OpenGL 使用 anisotropic filtering 以添加影像显示品质。

#### 使用另一种深度缓冲区技术

本选项可以让显卡在 16 位应用程序中使用不同的缓冲区深度机制，开启这个选项可以添加影像显示品质。

#### 关闭新的 CPU 3D 命令集的使用

本选项让显卡不使用新款 CPU 所内建给多媒体应用的命令集。

## 4. 软件使用

### 内定的材质颜色位数



内定的材质颜色位数 可以设置在程序里的预设材质颜色数。选项有使用与桌面颜色相同的位数（预设），一律使用 16 bit 和一律使用 32 bit。

### 双缓冲区切换方式



双缓冲区切换方式 可以设置在全屏幕 OpenGL 程序里的双缓冲区切换方式。选项有自动选择（预设），使用区块搬移和使用显示页面切换。

### 垂直回描信号



垂直回描信号 可以设置在全屏幕 OpenGL 程序里的垂直回描信号。选项有永远不等待（预设），内定不等待和内定要等待。

### 激活全景反锯齿功能（Full scene antialiasing method）



激活此功能会有助于画面中 3D 物件或背景的锯齿程度减到最低。

### PCI 模式下最大的材质存储器大小（MB）



PCI 模式下最大的材质存储器大小（MB）让您设置材质存储器的大小。

**注意！** 本设置只能在 PCI 显卡或在 PCI 兼容模式中运行的 AGP 显卡才能发生作用。

按下往上的箭头可以添加设置的数值，按下往下的箭头可以减少设置的数值。最大设置值是依据您实际使用的系统存储器大小而定。

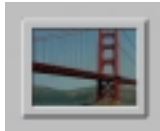
## 4. 軟件使用

### TwinView

TwinView 让你可以同时连接二台不同的显示设备，（类比显示器、数字平面显示器或电视）到你的显卡上。

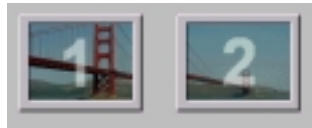
#### 标准模式 (Standard)

当你选择此一选项时（缺省值），TwinView 功能将会被关闭。



#### 延伸桌面模式 (Extended Desktop)

当你选择此一选项时，你的桌面将会延伸到二台显示设备上。Windows 95 不支持 Extended Desktop。



。Windows 95 不支持 Extended Desktop。

**重要！** 如果你是第一次在你的第二个显示设备上使用 Extended Desktop 功能的话，请记得在显示器属性设置窗口中点选第二台显示设备，然后勾选「延伸此Windows桌面到另一显示器」并重新激活电脑。



#### 复制模式 (Clone)

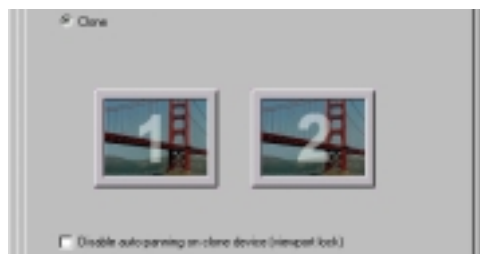
当您选择此一模式，将会使您的桌面区域或者相同的影像显示在二台显示器上。在此模式下，你只要在 显示设备 页面上点选适当的图形按钮，你就可以分别设置你所选择的显示设备（详见 4. 软件使用 | 显示设备 | VGA (Clone mode)）。

#### 虚拟桌面 (Virtual Desktop)

在 Clone 模式下，当第二台显示器的分辨率低于第一台显示器时，本功能就会自动激活，当 Virtual Desktop 激活时，第二台显示器所显示出的会是第一台显示器的部分画面。

Disable auto-panning on clone device (viewport lock)

选择此一选项，可以让你锁住第二台显示器的桌面，使它不会跟著鼠标指标移动。



## 4. 软件使用

其他



### 桌面显示管理员 (Desktop Display Manager)

Display Manager 让你可以在一台或二台显示器或桌面上运行一个或多个程序。此外，它也可以让你运行程序管理的功能，例如将应用程序恢复到上一次使用时的位置。

**注意!** Display Manager 功能只适用于 Extended Desktop 状态。

### Display Manager 属性

欲设置 Display Manager 属性，请点选 Display Manager Properties 按钮，出现 Display Manager 对话框。

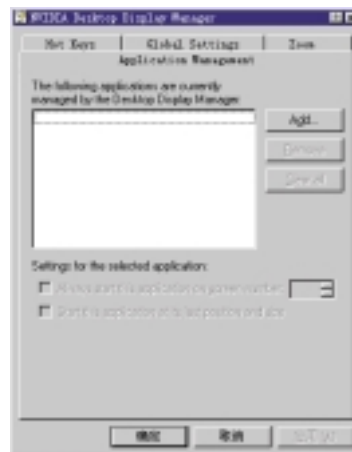
**注意!** 在运行 Display Manager Properties 之前请确认 Enable Display Manager 选项已被勾选。

### Application Management

Application Management 让你添加新的应用程序到 Display Manager 中。

1. 请在 Application Management 项下点选 Add 按钮。

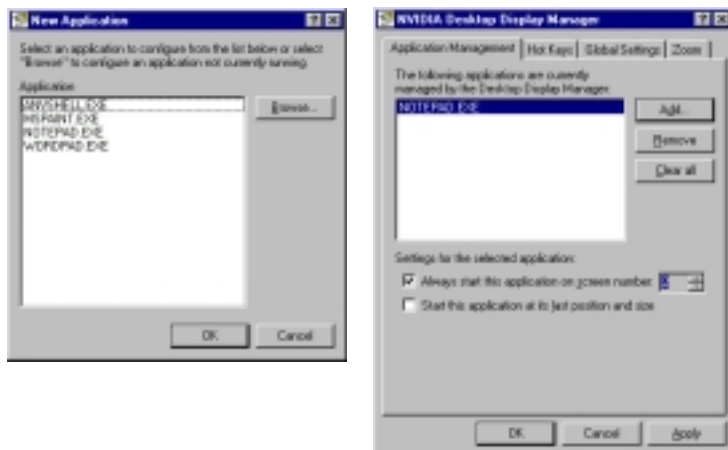
**重要!** 请确认您欲使用 Desktop Manager 来管理的程序已经开启。



4. 软件使用  
其他

## 4. 軟件使用

2. 您所开启的程序将会出现在 New Application 窗口中。
  3. 选择您要新加入的程序，然后按下 OK，该程序将会出现在 Application Management 窗口中。
- 重覆以上步骤以加入新的程序到 Display Manager 中。



在 Application Management 窗口中，你可以做各种 Display Manager 的相关设置。

Always start this application on screen number 让你选择当你激活某一程序时所使用的画面或显示器。

Start this application at its last position and size 让你激活某一程序时保留上一次使用时的最后画面及大小。

标题列

欲显示由 Display Manager 所管理的应用程序的 Desktop Manager 选项，您可以在已开启的程序标题列上按下鼠标右键。



快捷键 (Hot Keys)

Hot Keys 让你输入各种不同的按键组合，然后赋予它们相应的动作。

预设的快捷键及其功能如下：

移动现用窗口到另一台显示器：ALT + 1

移动所有窗口到另一台显示器：ALT + 2

将所有窗口集中到一台显示器：ALT + 3



## 4. 軟件使用

### 通用设置 (Global Settings)

Global Settings 中的设置可适用于所有以 Display Manager 管理运行的所有应用程序。



### 画面缩放 (Zoom)

Zoom 让你可以放大观看鼠标指标所指区域的画面。放大后的画面会出现在鼠标没有指到的屏幕上。

**Enable zoom feature** 开启或关闭 zoom 功能 (缺省值为开启)。

**Hot keys to control zoom features** 让你除了缺省值之外可以另外设置更为方便的快捷键。按下任何有效的按键, 包括你想添加的功能键。(但不能使用 ESC、ENTER、TAB、空白键、PRINT SCREEN 或者后退键)

**Zoom update frequency (updates per second)** 让你设置每秒钟画面放大的次数, 缺省值为8, 你可以设置每秒1到100次。一般来说, 放大画面通常在每次鼠标移动时, 或者在鼠标不动时以固定的时间间隔更新画面一次。

**Delay before switching zoom monitor (msec)** 当你从某一台显示器移动鼠标光标到另一台显示器时, 放大画面所在的显示器也会随之改变, 此选项可以让你设置画面的延迟时间。单位为毫秒 (缺省值为500, 你可以设置从0到1000毫秒), 如要立即切换则设为0。



## 4. 軟件使用

### 开启全屏幕视频控制中心 Open Full Screen Video Control Center

Open Full Screen Video Control Center 按钮可让你开启 Video Mirror Center 面板。

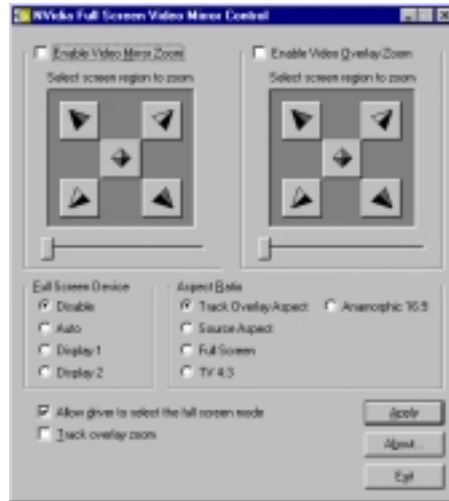
视频镜射 (Video Mirror) 是 TwinView 的其中一项功能, 它让视频或 DVD 播放程序在某一台显示设备上「镜射」为全屏幕播放模式。亦即视频镜射 (Video Mirror) 让以硬件覆叠 (Overlay) 方式播放的视频影片在第二台显示器上以全屏幕方式播放。

注意! Video Mirror 仅适用于 Clone 或 Extended Desktop 模式。

#### Video Mirror 属性

欲设置 Video Mirror 属性, 请在高级 / TwinView 下点选 Open Full Screen Video Control Center 按钮, 开启全屏幕视频镜射控制对话框。

注意! 请确认您的 TwinView 控制面板已设置为 Clone 或 Extended Desktop 模式。



Enable Video Mirror Zoom 让视频影片放大或缩小某一个区域到全屏幕设备上, *Select screen region to zoom* 让你选择要放大或缩小哪一个区域。拉动滑杆以放大或缩小画面。

Enable Video Overlay Zoom 让以 Overlay 方式播放的视频影片, 放大或缩小某一个区域到播放窗口上, 此一选项不需要 TwinView 设备。

注意! (当 mirror zoom 或 overlay zoom 开启时): 当你播放一个静止的画面时, 有些播放程序并不能检测 Video mirror 是否存在, 因而可能不会立即更新。

Full Screen Device 让你开启或关闭全屏幕设备功能。Disable 关闭视频镜射 (Video Mirror); Auto 在没有 Overlay 的显示设备上以全屏幕播放。Display 1 或 Display 2 迫使全屏幕设备为 Display 1 或 Display 2。在 Clone 模式选择 Auto 和选择 Display 2 是相同的, 因为在 Clone 模式下 Overlay 只可能出现在 Display 1。

注意! 当您选择 Full Screen Device 之后, 您可能需要在设置好之后离开或重新激活您的视频应用程序才可生效。

Aspect Ratio 让你改变在全屏幕设备上的视频显示比例。Track Overlay Aspect (缺省值, 建议设置) 让全屏幕设备上的显示比例依照 Overlay 的比例来显示。Source Aspect 让全屏幕设备显示与视频来源相同的比例; Full Screen 让影像展开至全屏幕设备的最大显示范围; TV4:3 强制全屏幕设备为 4:3 (宽: 高) 的比例; Anamorphic 16:9 强制全屏幕设备为 16:9 (宽: 高) 的比例。

Allow driver to select the full screen mode 选取此选项 (缺省值) 时, 驱动程序会在全屏幕设备上选择最佳的屏幕分辨率。未选取此选项表示 Video Mirror 使用目前的屏幕分辨率。

Track overlay zoom 选取该功能时 Video Mirror Zoom 的设置将会无效, 亦即因为 Video Mirror 的设置变成和 Video Overlay Zoom 设置相同, 但通常这两个设置是个别独立的。

Apply 当你改变全屏幕设备功能时, 点选 Apply 使之生效。



## 4. 軟件使用

### 使用工具程序



#### 華碩Tweak工具程序

**注意!** 要使用华硕工具程序，并且让您的显卡达到效能的极限，请确认您对华硕工具程序的每一个设置和本显卡的认识是否正确了解，不适当地使用本程序有可能会造成系统不稳定与本显卡损坏。

要运行华硕 Tweak 工具程序，请单击 **开始 \ 程序 \ Asus \ Tweaking Utilities \ Tweak**。

#### 时序调整

时序调整 可以让您调整显示引擎与显存之工作频率。

**当下次系统激活时，使用Tweak 的设置**

核取此项目可以使系统下次开机后，使用您的设置值。

#### 繪圖卡速度

##### 绘图引擎

这里可以让您调整绘图引擎之工作频率。

##### 存储器

这里可以让您调整显存之工作频率。

##### 载入缺省值

回复缺省值。

##### 2D 测试

可以测试您的设置值是否正确。



## 4. 軟件使用

### Tweak Safe Mode Recovery

**Timing Adjustment (安全模式)** 可以让您回复本显卡出厂时的绘图引擎与绘图存储器之工作频率缺省值。这个模式是用来让您在使用新的绘图引擎与绘图存储器之工作频率设置，碰到了问题的时候使用。

### 使用 Tweak Safe Mode Recovery

1. 重新激活 Windows 并进入安全模式。（要进入 Windows 的安全模式，您可以在看到 Starting Windows 98... 字样时按下键盘上的 F8 键直到 Windows 的开机菜单出现。在有些电脑和 Windows 98 的系统中，您可以按下 CTRL 键来带出开机菜单。然后选择 **安全模式** 选项并且按下 Enter 键。）
2. 在 Windows 中单击 **开始 \ 程序 \ Asus \ Tweaking Utilities \ Tweak Safe Mode Recovery** 选项。
3. 在继而出现的 ASUS Tweak Safe Mode Properties 画面中做适当设置。



### 时序调整（安全模式）

核取 Clear tweak settings and use factory default 选项将绘图引擎与绘图存储器之工作频率回复到出厂时的缺省值，并且按下键并重新激活电脑。

## 4. 軟件使用



### 華碩影像神兵

只适用于 Windows 98/ME 操作系统

**注意!** 华硕影像神兵只能在 V7100 DeLuxe Combo (或具有视频输入的产品) 上运行。

华硕影像神兵是一套功能完整、灵敏度很高的环境检测程序，利用小型摄影机与 ASUS V7100 DeLuxe Combo 的连接，可以检测到环境中的不同变化，所以极为适合在检测房间内室否有不明人物入侵，是否有重要物品移动了位置，甚至是婴儿房内的小娃娃是否滚到了床下。如果华硕影像神兵检测到任何变动，它会视您的设置而发出警告信息。华硕影像神兵会记录以下信息：

- 华硕影像神兵所检测到的任何异状都会以日志的方式记录下来存到一个记录档，如果您已经安装 Microsoft Access ODBC 驱动程序，您可以将事件记录档转存成 Access 数据库文件，方便您管理或处理。
- 从视频捕捉下来的最后两张引发问题的影像档数据（存成点阵式图档）。您可以使用任何一个影像处理软件（如 Windows 小画家、Photoshop 或 PhotoImpact）

#### 華碩影像神兵的<sup>限制</sup>

由于配合的摄影机等硬件的敏感度各不相同，华硕影像神兵有可能不会检测到所有的异状。在您运行华硕影像神兵之前，请您先了解华硕影像神兵的一些注意事项。

- 有些 CCD 摄影机会因为温度的变化而产生影像捕捉上的误差，这个误差有可能会记录下错误的信息。
- 如果您要监视的对象与背景相似（像是颜色、亮度等），那么监视的品质将会有些折扣。
- 当监视的对象移动非常快的时候，CCD 摄影机将无法即时地、平顺地将异象记录下来。

由于检测环境、主题及目的是因人而异的，为因应这些不同的需求，华硕影像神兵提供相当数量的参数设置供用户选择，所以用户可根据其使用目的及环境，对其做更精确的设置参数以得到最佳的检测结果。

#### 設置精靈

设置精灵 (Setup Wizard) 将可以领导您由适当的设置，来享有华硕影像神兵的超强功能。

1. 选取开始\程序\ASUS\ASUS Video \Setup 以开启设置精灵。



## 4. 軟件使用

**注意!** 除了本手册的说明以外，您也可以查看驱动程序光碟中的华硕影像神兵的线上辅助 (HTML 格式)，或是在华硕影像神兵程序中按下 **Help** 键来开启线上辅助文件。

### 主畫面

#### 华硕影像神兵运行模式

- **一般运行模式** 是预设的运行模式，在这个运行模式中华硕影像神兵将以一般标准窗口外型出现。
- **永远在顶端** 是华硕影像神兵的另一种运行模式，在这种模式里，华硕影像神兵的主画面和控制中心会永远放在其他应用程序的上面。您可以在主画面上按下鼠标以开启或关闭这个运行程序。
- **最小化并藏于 Tray 中** 是让您隐藏华硕影像神兵主画面的一种运行模式，如果您不需要即时的监视，您可以将华硕影像神兵最小化，变成一个图标并隐藏于右方的工作列中。当华硕影像神兵检测到了异常状况时，它就会自动被运行。您也可以在该图标上按下鼠标左键，以运行华硕影像神兵程序。

#### 华硕影像神兵工作目录

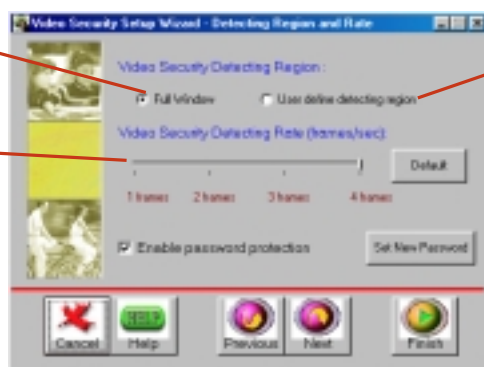
**华硕影像神兵工作目录** 是华硕影像神兵储存捕捉下来画面的数据夹，预设数据夹是 C:\videosec。当华硕影像神兵运行时，一个子目录会被建立在工作目录中，并以目前日期和时间来命名，例如，若是子目录名称为“1999.11.30\_12.30.20”，就是代表华硕影像神兵是在 1999 年 11 月 30 日的下午 12 点 30 分 20 秒被运行。

**重要!** 当华硕影像神兵在运行时，请不要更改上述子目录名称，否则会有错误发生。

#### 華碩影像神兵檢測區

当看门狗功能开启时，检测所有可视区域。

这里可以设置扫描频率。缺省值是每秒 2 个画面。请注意如果您将扫描频率设得太高，将会耗掉 CPU 不少的资源。



当看门狗功能开启时，检测用户所指定的区域（当用户指定了检测区域以后必须重新激活华硕影像神兵）。

## 4. 軟件使用

### 靈敏度

目前只提供一个 8 位灰阶选项让您选择



请依据您所要检测的对象来设置灵敏度值。希望检测对象的系数为变动，您就必须将灵敏度值调高。

### 定義追蹤處理

华硕影像神兵不但可以检测显卡本身的问题，也可以检测或监视不明物件入侵。



在这里停止追踪或选择追踪到之错误的处理方法。这个对话框只有在错误发生的时候才会出现。



4. 软件使用  
华硕影像神兵

### 錯誤的處理過程

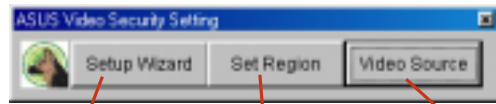


### 停止檢測設置



## 4. 軟件使用

### 運行華碩影像神兵



### 快捷键

ESC	离开华硕影像神兵
F1	开启线上辅助档
F2	切换看门狗功能开启或关闭
F3	开启设置菜单
F4	显示错误记录档

## 4. 軟件使用



### ASUS Live Video

#### 注意!

1. ASUS Live Video 只能在豪华版上运行，此外，您的显示器或显示器驱动程序须有支持 I2C 总线控制。
2. ASUS Live Video 可以在 Windows 9x/ME、Windows NT 4.0以及 Windows 2000 中运行。在 Windows NT/2000 操作系统中，您必须自己为 ASUS Live Video 安装它的影像撷取程序，如此您才能使用 ASUS Live Video。

ASUS Live 视频撷取工具程序可以用来：

1. 利用显卡上的 RCA 或 SVHS 视频输入接口，您可以在电脑的显示器上观赏录放影机、摄影机、数字相机以及激光影碟机所输出的视频节目。
2. 撷取动态视频最高可达每秒 30 张画面（最低硬件需求为 Pentium II/266）。

**注意!** 要运行 ASUS Live 工具程序，您的电脑必须已安装 DirectX 7 或更新的版本。

#### 如何運行 ASUS Live Video?

要运行这个工具程序，请在工作列上按下 **开始 \ 程序 \ ASUS \ ASUS Live**。此外，您也可以经由放置在工作列右边的华硕控制面板 (ASUS Control Panel) 图标菜单中，选择 **ASUS Live**。

#### 如何删除 ASUS Live Video?

要删除 ASUS Live Video 工具程序，请在工作列上按下 **开始 \ 程序 \ ASUS \ ASUS Live \ Uninstall**。此外，您也可以经由 **开始 \ 设置 \ 控制面板 \ 添加、删除软件** 中将此程序删除。

## 4. 軟件使用

### ASUS Live 控制面板

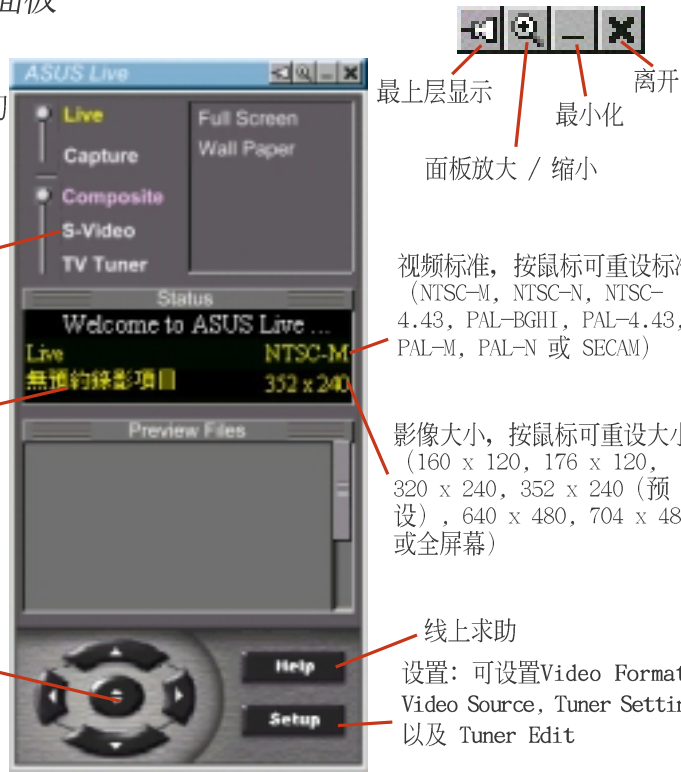
#### Live 模式

(按下 Capture 即可切换至 Capture 模式)

选择视频连接模式  
(Composite, S-Video, TV Tuner)

预约录像状态

显示 / 隐藏 视频来源  
参数调整 (F9)



#### Capture 模式

(按下 Live 即可切换至 Live 模式)

选择视频连接模式  
(Composite, S-Video, TV Tuner)

点选这里即出现预约录像设置对话框

在预览窗口中欲观看的影像上按鼠标左键, 就可以将该影像呈现在另一显示窗口上。在影像上按鼠标右键即出现 观看、储存至 以及 删除 选项。





## 4. 軟件使用

### 最上層顯示

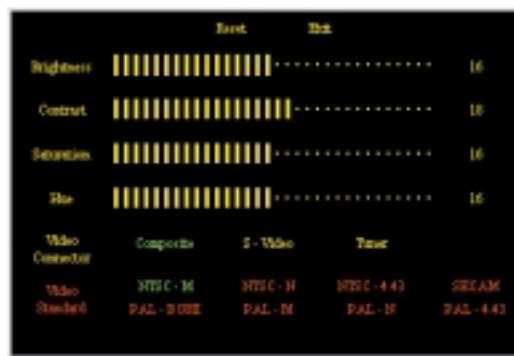


**最上层显示** 在播放节目窗口范围内按鼠标右键，然后在出现的下拉式菜单中选择**最上层显示**即可。此项目的功能是当用户在观赏 VCD/DVD/TV 播放节目的同时，也运行其他应用程序，例如从网际网路下载文件、编辑文书数据等等，而为了避免其他的应用程序的窗口覆盖到播放窗口，此时便可以**选择最上层显示**以确保 VCD/DVD/TV 播放窗口永远在其他应用程序的最上层。

### 視頻來源參數調整

当第一次运行 ASUS Live 时，用户必须先设置相关的参数值。在 ASUS Live 控制面板内按下视频来源参数调整（快捷键：F9），便可切换显示或隐藏此项设置的画面。

在 ASUS Live 控制面板内切换到显示**视频来源参数调整**（快捷键：F9），此时便会出现参数设置窗口，再回到 ASUS Live 控制面板内按上/下箭头的按钮或按键盘上的上/下箭头键来选择（若为 ASUS Live 4.3 以上的版本，则可以直接使用鼠标来点选）所欲改变参数值的项目，然后再按 ASUS Live 控制面板内的左/右箭头的按钮或按键盘上的左/右箭头键来调整单一项目的设置值。视频连接模式（Video Connector）提供三种选择：Composite/S-Video/Tuner，视频标准（Video Standard）提供八种选择：NTSC-M/NTSC-N（Windows 2000/NT4.0 不支持）/NTSC-4.43/SECAM/PAL-BGHI/PAL-M/PAL-N/PAL-4.43。



## 4. 軟件使用

**注意:** 1. 采用 PALD/K 模式的用户须选择 PAL-BGHI 视频标准。  
2. Windows 2000/NT4.0 并不支持 NTSC-N 标准。

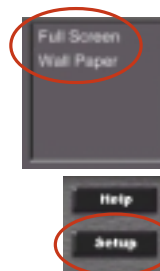
若要调整显示窗口的颜色设置，您也可以设置亮度 (Bright)、对比 (Contrast)、饱和度 (Saturation) 以及色调 (Hue)。在 ASUS Live 控制面板内切换到显示**视频来源参数调整 (快捷键: F9)**，此时便会出现参数设置窗口，再回到 ASUS Live 控制面板内按上/下箭头的按钮或按键盘上的上/下箭头键来选择所欲改变参数值的项目，然后再按 ASUS Live 控制面板内的左/右箭头的按钮或按键盘上的左/右箭头键来调整单一项目的设置值。

如欲回复至出厂缺省值，请选择 **Reset**；选择 **Exit** 或者在 ASUS Live 控制面板内再按下**视频来源参数调整 (快捷键: F9)** 以关闭此参数设置窗口。

### ASUS Live 視頻模式

#### 即时模式 (Live Mode)

此模式可以让您观看即时视频。在这个模式中，您可以用鼠标来调整显示窗口的尺寸大小或者设为全屏幕，甚至于可作为桌布。要改变 **视频来源参数调整** 的设置值，请在 ASUS Live 控制面板上按下 **Setup** 钮。



**注意!** 运行 **即时模式** 之前，请确定系统中已安装 Direct Draw 6或更新的版本。而由于 Windows NT 4.0 并不支持 Direct Draw 6，所以目前 **即时模式** 无法在Windows NT 4.0 操作系统中运行。在使用 Wall Paper 功能前，请先确认 Windows 的 Active Desktop 功能中的 **显示成 Web 画面 (W)** 项目没有打勾。

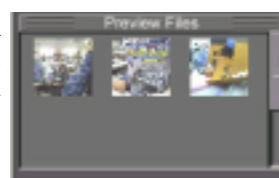
#### 撷取模式 (Capture Mode)

此模式可以让您撷取并且储存影像数据到您的电脑中。此模式内有三种操作方法：**即时影像撷取 (SnapShot)**，**连续影像 (Frame Recording)** 以及 **动态影像撷取 (Video Recording)**。

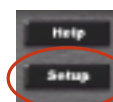
此外，**动态影像撷取** 更提供了 **预约录像设置** 功能，经由简单的设置，您就可以事先安排好录像的时间。



**预览窗口** 所有被撷取下来的影像皆会被储存至硬盘中，而您可以通过预览窗口来找寻您想要观看的影像，并且在选择它之后，其影像会出现在另一显示窗口中。



按下 **Setup** 钮即可调整视频撷取的相关设置值。



## 4. 軟件使用

### 視頻擷取驅動程序

**重要!** 当您使用本显卡与视频撷取工具程序捕捉电视、影带、影碟等的节目画面时，请尊重节目制作人的智能财产权与版权所有人的权利，不要轻易取用这些节目内容于商业用途。

#### Windows 98

若您的显卡具备视频输入接口 (Video-In connector)，则当您在安装 Windows 98 的显卡驱动程序时，安装程序也会将视频撷取驱动程序一并安装到您的系统中。此视频撷取驱动程序是遵照 Microsoft Video for Windows 标准所撰写而成，并且最大可以开启 704x480 的视频捕捉窗口，可以用来嵌入一些视频相关应用程序（像是视频会议、Net Meeting 或者是视频编辑程序），作为这些程序的视频撷取功能。

**重要!** 如果您需要撷取最大的视频窗口画面，您必须开启硬盘 (EIDE 硬盘) 的 DMA 传输模式，以取得最大数据传输能力 (704x480, 30张画面/每秒)，否则，系统会变得不稳定。

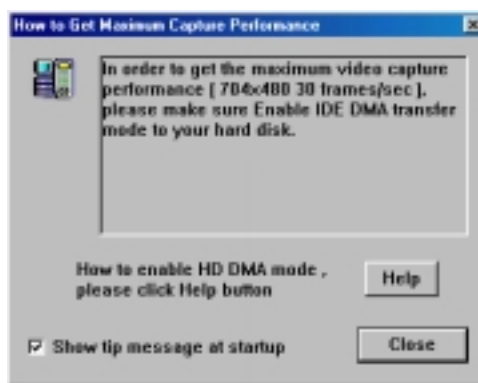
#### Windows 2000/NT 4.0

当您在 Windows 2000 或 NT 4.0 中安装显卡的驱动程序时，视频撷取驱动程序并不会自动安装到您的系统中，您必须通过安装光盘，选择 Drivers，然后点选 Install Video for Windows Capture Driver。

#### 开启 DMA 传输模式

如何获得最佳影像撷取运行效率窗口将会告诉您如何启动硬盘的 DMA 传输模式以获得最佳的影像撷取效率。您可借由对话框内简单的指示加以启动或者直接参照如下的步骤：

1. 运行 开始\设置\控制面板。
2. 双击 系统 图标，您会看到 系统属性 对话框出现在屏幕上。
3. 选取 设备管理器 标签页，按下 软驱 旁的 "+" 符号，并在您的硬盘上头双击鼠标左键，硬盘的 属性 对话框便会浮现。
4. 按下 设置值 标签页并且核取 DMA 选项并按下 确定 钮。



## 4. 软件使用

### 影像撷取

要开启视频捕捉功能，请在 ASUS Live 控制面板上按下 Capture Mode 按钮。

**注意！** 如果影像撷取设备与 ASUS Live 不兼容，ASUS Live 会自动检测并警告用户。

### 视频画面/捕捉设置 (Video/Capture Setting)

1. 选择 Video/Capture Setting 以选择视频录制功能设置，像是**捕捉影像范围和格式** (Capture Image Dimension and Format)、**选择捕捉编解码器** (Capture CODEC selection) 以及**捕捉声音格式与属性** (Capture Audio Format and Attribute)。

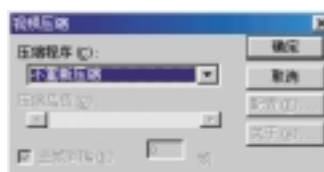


在 Capture Image Dimension and Format 下可以选择**影像范围** (Capture Dimension) 和**影像格式** (Image Format)。

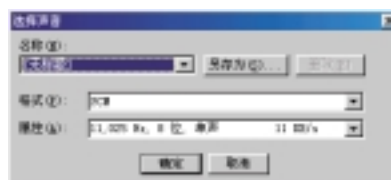


**注意！** Windows 2000 / NT 4.0 只支持 UYVY 影像格式。

在 Capture CODEC selection 下可以选择您所捕捉下来影像的压缩方式。



在 Capture Audio Format and Attribute 下可以选择**声音格式** (Audio Format) 与**声音属性** (Audio Attribute)。这里的设置并需视您的电脑可以产生/接受何种声音格式而定。



## 4. 軟件使用

**Preallocate disk space:** 由于影像撷取时需要大量硬盘写入动作，为避免硬盘因写入动作频繁而影响系统运行效能，您可以事先配置一块硬盘空间供 ASUS Live 程序使用，这样做的好处是可以让 ASUS Live 程序在写入数据时能更快地定址到硬盘存放位置，而不用一边撷取数据一边寻找硬盘空间。

**Don't ask before starting capture:** 此选项可以让您直接开始视频撷取动作。

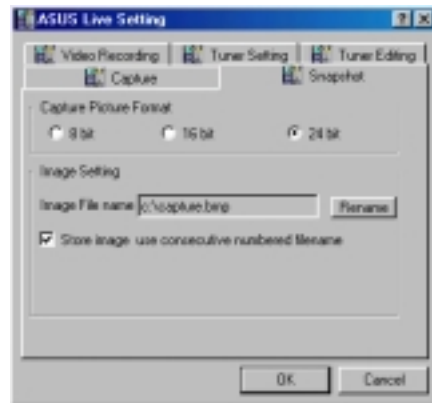
**Capture Tip:** 请参阅 Enabling DMA Transfer Mode。

**Adjust Source:** 选择捕捉视频来源与标准。您也可以在这里调整亮度 (Bright)、对比 (Contrast)、饱和度 (Saturation) 与色调 (Hue)。做完上述设置后，您便可以开始捕捉画面了。

### 即时捕捉设置 (SnapShot Setting)

- 选择 SnapShot Setting 以选择影像撷取格式 (Capture Picture Format, 缺省值为 24 位) 以及影像设置 (Image Setting)。在 Image Setting 中您所喜欢的看图程序 (缺省值为 MSPAINT.EXE 或 Microsoft's Paint)、影像储存文件名称 (Image File Name 缺省值为 C:\CAPTURE.BMP) 和使用内含连续号码的文件名称储存撷取影像 (Store image use consecutive numbered filename)。

做完上述设置后，您便可以开始捕捉画面了。



### Video Recording 手动设置

- 选择 Video Recording Setting 以选择 视频储存 (Video recording)。像是 画面播放速度 (fps, Frame Rate) (缺省值为 30)，最大捕捉时间 (Maximum Capture Time) (缺省值为 10 秒) 和 文件名称 (File Name) 与路径 (Path) (缺省值为 C:\CAPTURE.AVI)



## 4. 軟件使用

ASUS Live 預約錄像設置 (僅適用於 Windows 98 / ME)

1. 在 ASUS Live 控制面板中選擇 **擷取** (Capture)，再按下 **設置** 鈕 (Setup)，預約錄像設置程序窗口即出現。



**注意!** 若為 Windows NT/2000，請參考 4. 軟件使用 / ASUS Digital VCR/預約錄像設置 章節的說明。

這些設置值包括了 **起始時間** (年|月|日|時|分|秒)，**停止時間** (年|月|日|時|分|秒)，**通道號碼**，**擷取頻率**，**增加**，**觀看預約錄像記錄**，**刪除**以及**清除全部**。

2. 按下 **增加** 將您的設置值加入，預約錄像將根據您所指定的日期與時間開始錄像。

**注意!** 您必須先確認視頻設備已和顯卡連接妥當並且運行正常，然後才能運行預約錄像設置程序。

### 即時影像擷取 (Snapshot)

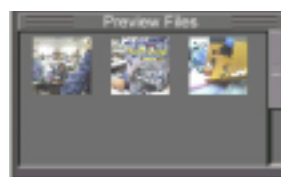
**即時影像擷取** (快捷鍵: F5) 功能可以讓您擷取視頻畫面成為單張影像，您可以利用看圖程序來看這些擷取下來的影像檔，或是將這些影像檔當作 Windows 的桌布或是其他用途。您也可以利用影像處理程序來編輯這些影像檔，讓這些影像檔更加生動有趣。

請依照下列步驟開始影像擷取動作：

1. 在 ASUS Live 控制面板按下 **Snapshot** 或按下快捷鍵 F5，將所擷取到的影像儲存至硬盤中。擷取下來的影像將會出現在預覽窗口中 (存檔格式為 BMP 檔，並且文件名稱以連續的數字來表示)。您也可以在此預覽窗口中選取某一個擷取下來的影像，其影像就會出現在顯示窗口。



2. 若需要再擷取其他影像，請重複步驟一。



## 4. 软件使用

### 连续影像撷取 (Frame Recording)

**连续影像撷取** (快捷键: F6) 功能可以让您连续撷取视频画面成为多张影像档所集合而成的动态影像档, 您可以利用 Windows 的多媒体播放程序 (Media Player) 来观看这些连续影像档。

请依照下列步骤开始连续影像的撷取动作:

1. 当您正利用 ASUS Live 观赏影片时, 按下 ASUS Live 控制面板中的 **连续影像撷取** 按钮 (或是直接按下键盘上的 F6 键) 以开启 **Capture Frames** 对话框。
2. 按下 **Capture** 键开始撷取连续影像, 按下 **Done** 键可以结束影像的撷取。接著您的多媒体播放程序 (Media Player) 会马上播放撷取下来的连续影像 (存成 AVI 格式)。
3. 按下 **播放** 键可以查看撷取下来的连续影像。



### 动态影像撷取 (Video Recording)

**动态影像撷取** (快捷键: F7) 功能可以让您撷取动态视频画面成为动态影像档, 您可以利用 Windows 的多媒体播放程序 (Media Player) 来看这些动态影像档。

请依照下列步骤开始动态影像撷取动作:

1. 按下 ASUS Live 控制面板中的 **动态影像撷取** 按钮 (或是直接按下键盘上的 F7 键)。
2. 随著画面的指示开始和停止动态影像的撷取。



#### 注意!

1. 若要在 Windows 2000/NT 4.0 中取得更佳的影像撷取品质, 您可以将撷取格式设置为 UYVY, 并且使用 ASUS ASV1 或 ASV2 撷取编解码方式 (Capture CODEC)。
2. 要在 Windows NT 4.0 下运行程序, 您必须确认是否已安装 Service Pack 3 或更新的版本。若没有安装, 那么您可以到 <http://www.microsoft.com/ntworkstation/downloads> 下载。

# 筆記

---

請記錄下您的心得

---

---

---

---

---

---

---

---

---

---

---

---

---

---

---

---

---

---

---

---

---

---

---

---

歇息一下，迎接新的挑战





## 4. 軟件使用



### ASUS Digital VCR

#### 注意!

1. ASUS Digital VCR 只能在 TVR 版本 (具备视频解码器之版本) 上运行, 此外, 您的显示器或显示器驱动程序须有支持 I2C 总线控制。
2. 以下的说明必须在正常的版本中才能使用, 且软件版本有可能与您所使用的不同, 软件内容亦有可能随时更新, 恕不另行通知。
3. ASUS Digital VCR 可以在 Windows 9x/ME 中运行。

ASUS Digital VCR 可以用来:

1. 利用显卡上的 RCA 或 SVHS 视频输入接口, 您可以在电脑的显示器上观赏录放影机、摄影机、数字相机以及雷射影碟机所输出的视频节目。
2. 撷取动态视频最高可达每秒 30 张画面 (最低硬件需求为 Pentium II/266)。因应 TimeShifting™ 的 MPEG-II 格式录像 (704×480/每秒30张画面), 最低硬件需求为 Pentium III/600, 建议硬件需求为 Pentium III/700 或更高的 CPU。

**注意!** 要运行 ASUS Digital VCR 程序, 您的电脑必须已安装 DirectX 7 或更新的版本。(详见第三章软件设置/安装 DirectX 程序库)

#### 如何運行 ASUS Digital VCR?

要运行这个工具程序, 请选择工作列上的 **开始 \ 程序 \ ASUS \ ASUS Digital VCR** 然后按下 **ASUS Digital VCR**。此外, 您也可以经由放置在工作列右边的华硕控制面板 (ASUS Control Panel) 图标菜单中, 选择 **ASUS Digital VCR**。(详见第四章软件使用 / 华硕控制面板)。

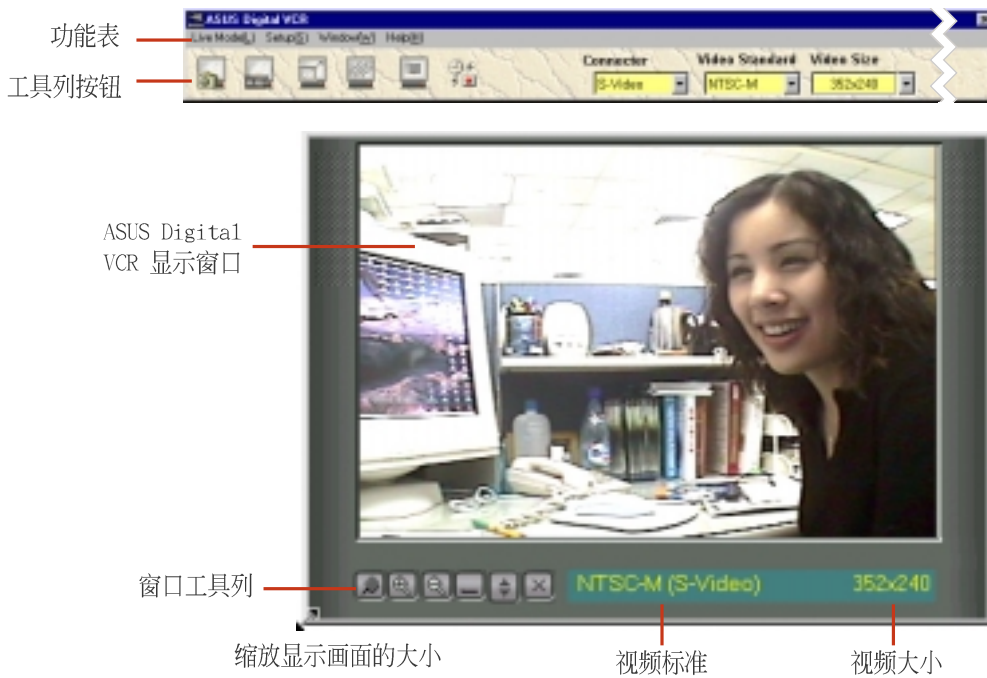
#### 如何移除 ASUS Digital VCR?

要移除 ASUS Digital VCR 程序, 请选择工作列上的 **开始 \ 程序 \ ASUS \ ASUS Digital VCR** 然后按下 **Uninstall**。此外, 您也可以经由 **开始 \ 设置 \ 控制面板 \ 添加/删除程序** 中将此程序移除。

## 4. 軟件使用

### 使用 ASUS Digital VCR


ASUS Digital VCR 被设计为标准的 Windows 程序，亦即通过该程序窗口中的功能表 (main menu bar) 及点选工具列 (toolbar) 的按钮即可操作它的所有功能。它有三种操作的模式：Live模式、Capture模式及Playback模式。



**注意!** 采用 PALD/K 模式的用户须选择 PAL-BGHI 视频标准

#### 窗口工具列



- 离开 (点选这里可以退出 ASUS Digital VCR)
- OSD 设置 (点选这里可以设置连接设备, 调整亮度、对比、饱和度、色调)
- 窗口最小化
- 放大
- 缩小
- 启用最上层显示  
选择最上层显示时, 该图标将变为  (取消最上层显示)

## 4. 軟件使用

### 最上層顯示

在播放节目窗口范围内按鼠标右键，然后在出现的下拉式菜单中选择 **启用最上层显示** 即可。此项目的功能是当用户在观赏 VCD/DVD/TV 播放节目的同时，也运行其他应用程序，例如从网际网路下载文件、编辑文书数据等等，而为了为了避免其他的应用程序的窗口覆盖到播放窗口，此时便可以选择 **最上层显示** 以确保 VCD/DVD/TV 播放窗口永远在其他应用程序的最上层。


要取消最上层显示请按下  或在窗口(W)功能表中选择 **取消最上层显示**。

### OSD 設置

当第一次运行 ASUS Digital VCR 时，用户必须先设置相关的视频来源参数值。在 ASUS Digital VCR 控制面板内按下 **OSD 设置**，便可切换显示或隐藏此项设置的画面。



利用鼠标/其他指向设备或者键盘的上下箭头键选择欲调整的选项（明亮、对比、饱和度、色调、连接设备），然后按键盘的左/右箭头键来调整单一项目的设置值。你也可以使用鼠标/其他指向设备直接点选项目上的左右区块，以直接更改选项的设置值。

欲调整设置以返回原始设置值，请直接点选 （或者使用快捷键 F9 或在 **设置** 功能表上选择 **视频来源**，然后在 **视频来源** 窗口中点选 **重设调整参数**，然后点选 **确定** 以关闭 ASUS Digital VCR - 设置 窗口。

## 4. 軟件使用


### Live 模式



当你开启 ASUS Digital VCR 时，首先即会出现 Live 模式，此模式可以让你观看即时视频。在这个模式中，你可以用鼠标来调整显示窗口的大小（缺省值为352×240）或者设为全屏幕，甚至于可作为桌布。

当你在Capture模式要切换至Live模式时，请点选  或者按 F2。

### 启用全屏幕展示功能


欲启用全屏幕展示功能，请点选  或者使用快捷键 CTRL+S。

欲取消全屏幕展示功能，请用鼠标在显示画面上点二下，然后点选 。你也可以使用快捷键 CTRL+S 或者 ESC 键以取消全屏幕展示功能，显示画面将回到先前设置的大小。


### 启用桌布展示功能

**注意！** 在使用 **激活桌布展示功能** 之前，请先确认 Windows 的 Active Desktop 功能中的 **显示成 Web 画面 (W)** 项目没有打勾。（请点选 **开始 / 设置 / Active Desktop(A) / 显示成Web画面(W)**）。

欲启用桌布展示功能，请点选  或者使用快捷键 CTRL+W。

欲取消桌布展示功能，请用鼠标在屏幕任意处点二下，然后点选 。你也可以使用快捷键 CTRL+W 以取消全屏幕展示功能。

### 設置

欲设置视频来源，请点选 （或按快捷键 F9，或在设置功能表点选视频来源）。

### 视频来源

视频来源提供你设置视频显示方法、视频扫描方式、视频标准、亮度、对比、饱和度、色调等。

## 4. 軟件使用



### 视频显示方法

视频显示方法让你选择视频在屏幕上显示的方式：*BOB*（缺省值）或*WEAVE*，这些方法是让视频能够正确显示最简单的方法。ASUS Digital VCR 所设置的缺省值为*BOB*，若你的影像数据并未包含移动的动作，*WEAVE* 将是比较好的选择。更详细的信息请参考 [www.microsoft.com/hwdev/devdes/vpe.htm#Interleaved](http://www.microsoft.com/hwdev/devdes/vpe.htm#Interleaved)。

### 视频扫描方式

视频扫描方式让你选择视频所使用的扫描方式：正常方式（缺省值）、略过 Odd Field 及略过 Even field。正常方式为使用两种 Field 提供视频输出，PAL系统请使用 **略过 Odd Field**，NTSC系统请使用 **略过 Even field**。

### 视频标准

视频标准让你选择视频所显示的视频标准：NTSC-M（缺省值）、NTSC-N、NTSC-4.43、PAL-BGHI、PAL-M、PAL-N、PAL-4.43 或 SECAM。

**注意！** 采用 PALD/K 模式的用户须选择 PAL-BGHI 视频标准

如有需要，你可以调整 VCR 显示画面的亮度、对比、饱和度及色调，请使用鼠标或其他指向设备做适当的调整。

### 使用硬件过滤功能

使用硬件过滤功能（缺省值为未选取）让你的显卡过滤（在压缩之前再次让影像更为清晰。）

## 4. 軟件使用

### Capture 模式



Capture 模式可以让您撷取并且储存影像数据到您的电脑中。此模式内有三种操作方法：视频影像快照 (Video Snapshot)，视频连续单张撷取 (Capture Frames) 以及视频撷取 (录像) (Capture Video)。此外，视频撷取录像更提供了预约录像设置功能，经由简单的设置，您就可以事先安排好录像的时间。


当你在 Live 模式要切换至 Capture 模式时，请点选  或者按 F3。

截取的影像会出现在视频影像快照预览区，用鼠标在影像上点两下，可以直接激活应用程序以播放或观看影像（文件的路径及档名会清楚地出现在影像下面）。你也可以在影像上按鼠标右键，或点选指定的影像后按下下面的按钮，以播放、储存新档或删除该影像文件。

### 设置

要设置视频撷取请按下 。

视频撷取让你设置影像快照及视频撷取。

要使用视频撷取，请点选 （或按下快捷键 F9 或在设置功能表下选择 Capture 模式）。



## 4. 軟件使用

---

**重要!** 当您使用本显卡与视频撷取工具程序捕捉电视、录像带、影碟等的节目画面时，请尊重节目制作人的智能财产权与版权所有人的权利，不要轻易取用这些节目内容于商业用途。


### Windows 98

若您的显卡具备视频输入接口 (Video-In connector)，则当您在安装 Windows 98 的显卡驱动程序时，安装程序也会将视频撷取驱动程序一并安装到您的系统中。此视频撷取驱动程序是遵照 Microsoft Video for Windows 标准所撰写而成，并且最大可以开启 704x480 的视频捕捉窗口，可以用来嵌入一些视频相关应用程序（像是视频会议、Net Meeting 或者是视频编辑程序），作为这些程序的视频撷取功能。

**重要!** 如果您需要撷取最大的视频窗口画面，您必须开启硬盘 (EIDE 硬盘) 的 DMA 传输模式，以取得最大数据传输能力 (704x480, 30张画面/每秒)，否则，系统会变得不稳定。

## 4. 軟件使用

### 影像擷取設置

要开启视频捕捉功能，你必须在 Capture 模式，在 ASUS Digital VCR 的工具列上按下  按钮。

**注意！** 如果您系统中的影像擷取驱动程序与 ASUS Digital VCR 不兼容时，ASUS Digital VCR 会自动检测并警告用户。

### 影像快照 (SnapShot)



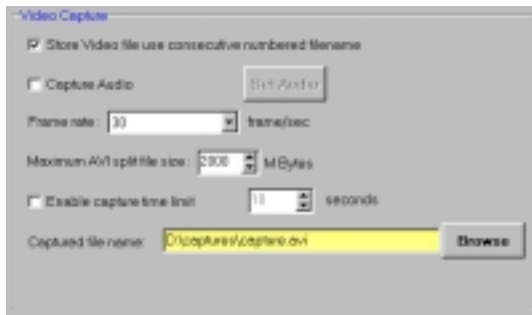
影像快照时使用连续编号储存文件：选择你惯用的文件名称  
(缺省值为选取)

影像快照颜色位：选择较好的颜色位数 (缺省值为 24 Bit)

影像快照文件名称：选择较好的文件储存路径及名称  
(缺省值为 C:\CAPTURE.BMP)

设置完成，你可以开始使用影像快照了 (F5)。

### 视频擷取 (Video Capture)



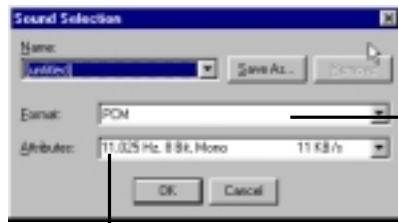
视频擷取时使用连续编号储存文件：选择你惯用的文件名称 (缺省值为 选取)

擷取声音：当你擷取影像时如需包含声音数据，则需设置擷取声音。(缺省值为 未选取)



## 4. 软件使用

在 **视频撷取设置** 下可以选择 **撷取声音 / 设置音效**，然后在 **选择声音** 窗口中你可以设置撷取影像的文件名称，声音的文件格式及属性。



PCM (Pulse Coded Modulation)，脉冲编码调变，它是一种数字录音的技术，是目前唯一的选择。

选择较低品质的声音格式，例如 11,000 Hz, 8 Bit, Mono 11KB/s，会使您的影像文件较小，同样的，若您选择较高品质的声音格式，例如 44,100 Hz, 16 Bit, Stereo 172 KB/s，将会使声音品质变得比较好，但文件却会因而变大。

**Frame rate** : 让你设置较好的影像撷取速率（缺省值为每秒 30 张画面，为全动态影像）

**影像撷取档最大文件容量**：让你设置每一个撷取影像的最大文件大小（缺省值为 2000M Bytes）

**撷取固定时间**：让你设置每次撷取的固定时间（缺省值为10秒）

注意！请确认你的硬盘尚有足够的空间。640×480 pixel的影像大小，真彩 24 bit，全动态（30 frames/sec）的影像撷取文件大约为 27 MB/sec。



**视频撷取文件名称**：让你设置所撷取影像的文件储存路径及文件名称。（缺省值为 C:\CAPTURE.AVI）

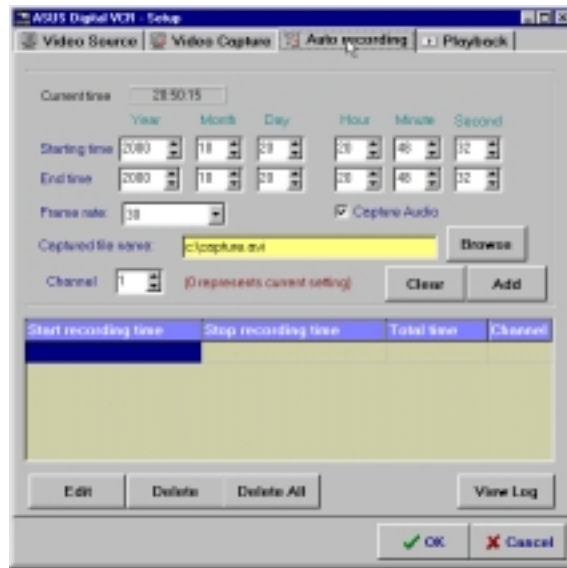
设置完成，你可以开始撷取影像了。

## 4. 軟件使用

### 預約錄像設置

預約錄像讓你自行設置自動錄像的時間。

欲使用預約錄像，請點選 （或使用快捷鍵 F9）然後按下預約錄像選項或直接點選工具列上的  按鈕，或者也可在設置功能表下選擇預約錄像。



**預約錄像** 菜單中包含現在時間（時：分：秒），**起始時間**（年 | 月 | 日 | 時 | 分 | 秒），**結束時間**（年 | 月 | 日 | 時 | 分 | 秒），**Frame Rate**，**擷取聲音**，**視頻擷取文件名稱**，**通道**（選0代表目前通道），清除或加入預約設置的通道。


影像將會在你所設置的日期及時間開始錄像。

**注意！** 欲使用預約錄像功能，你必須將錄像的視頻設備連接在華碩的顯卡上，並且該設備的電源務必開啟，且正在播放。

## 4. 軟件使用

### 播放

**播放** 让你在播放视频文件时可以做高级的设置。

欲使用播放功能，请点选 （或使用快捷键 F9）然后点选 **播放** 选项或者你也可以在 **设置** 功能表中直接选择 **播放**。




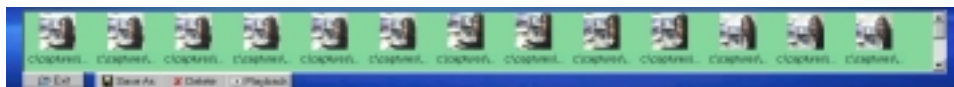
### 影像擷取

#### 影像快照 F5

影像快照（快捷键：F5）让你可以擷取单张的影像，并同时到你的桌面的预设显示区显示出来。它支持任何的影像观看程序以观看擷取的单张影像画面。

欲使用影像快照，请依照以下步骤：

1. 在工具列上点选  或按下 F5 从 ASUS Digital VCR 的显示窗口中擷取影像。画面将会短暫停住，擷取的影像（储存为 BMP 格式，使用流水编号）将会在预览带中显示出来。



你可以直接点选影像图标以观看图档。


2. 需要时请重覆步骤一即可。

## 4. 軟件使用

### 设置连续单张撷取 F6

设置连续单张撷取（快捷键：F6）让你撷取连续的单张影像，然后在桌面上预设的播放程序中显示出来。连续撷取单张的影像通常是较为生动的。

欲使用连续单张撷取，请依照以下步骤：


1. 在工具列上点选  或按下快捷键 F6 以开启 **连续单张撷取** 窗口。
2. 点选 **撷取单张** 以开始撷取 ASUS Digital VCR 显示画面中的影像，撷取完所需的影像之后，请点选 **停止撷取**。最初撷取的影像(储存为 AVI 文件)会立即显示在你的影像播放程序中。



### 视频撷取（录像） F7

视频撷取（录像）（快捷键：F7）让你撷取连续的影像，然后在桌面上预设的播放程序中显示出来。

欲使用视频撷取，请依照以下步骤：

1. 在工具列中点选 。
2. 影像撷取设置窗口出现之后，做好相关的设置，然后点选 **激活** 以开始撷取 ASUS Digital VCR 显示画面中的影像，撷取完所需的影像之后，请点选 **停止撷取**。最初撷取的影像(储存为 AVI 文件)会立即播放出来。



注意！借由华硕最新的 TimeShifting™ 技术，你可以随时播放撷取的视频文件(详见下一页的 TimeShifting™ 章节)，就算是正在录像也可以播放。

## 4. 软件使用

### TimeShifting™

ASUS Digital VCR 提供创新的 TimeShifting™ 功能！

当你利用电脑收看电视节目时，若必须暂时离开一下位子，但你又不想错过这段精彩的节目，你只需要激活 TimeShifting™ 功能，等稍后回到座位时，只要点选面板上的播放键，即可从刚刚中断的地方继续收看该节目，一点都不感受到任何中断。

TimeShifting™ 的运行是这样的，当你激活 TimeShifting™ 时，系统即开始将接收到的影像讯息存入硬盘，等到我们回到座位重新观赏节目，系统将刚刚存入硬盘的影像转档 (Encode) 播放出来，系统则继续存入 (Decode) 同一时间内接收到的新讯息。亦即同一时间点上系统和显卡要同步进行播放和录像，压缩与解压缩的工作，这是相当大的负担，只有品质最优异的显卡才能确保这种运行。




## 4. 軟件使用

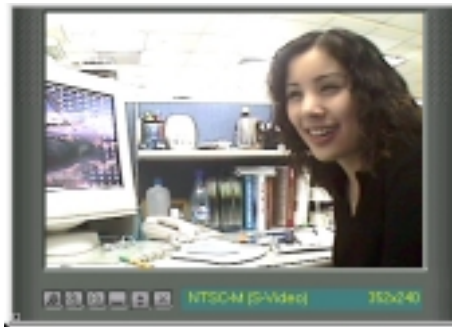
Playback 模式 



**播放**（快捷键：F4）让你可以播放所撷取的影像文件。

欲开始播放，请依照以下步骤：

1. 点选 ASUS Digital VCR 工具列的  或按下 F4 快捷键。
2. 出现开启影像文件窗口，请点选你要开启的影像文件。
3. 然后即可开始播放影像文件，播放进度的窗口中将会显示已播放的时间。



播放指示轴



**注意！** 在播放过程中：

1. 你可以在影像文件中使用一些特殊效果，你只需点选 **过滤器 (Filter)**，然后选择所需的效果即可。
2. 你可以在播放工具列上选择各种效果，加快二倍或四倍以及放慢二倍或四倍播放的速度，快转或倒带，播放及暂停等等的功能。



## 4. 軟件使用

### 使用其他的工具

#### 華碩 TWAIN 接口

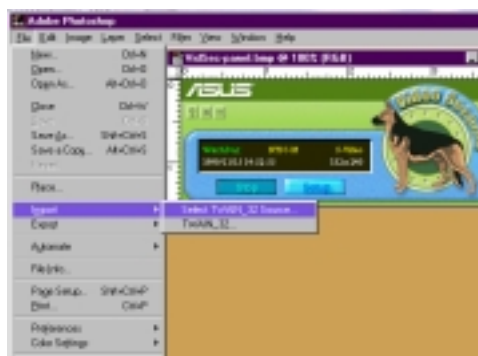
只适用于 Windows 98 操作系统

华硕 TWAIN 驱动程序是一个整合在 Adobe Photoshop® 影像处理软件中的影像撷取程序接口，利用这个接口，您可以撷取连接到本显卡影像输入接口的视频设备所送出的视频画面到电脑中，接著对其做影像处理，然后再应用到其他应用程序中。

**注意！** 要运行以下的步骤以前，请先确认您已将相关设备连接妥当，并已激活 Adobe Photoshop 影像处理软件。

#### 第一次使用華碩 TWAIN 接口

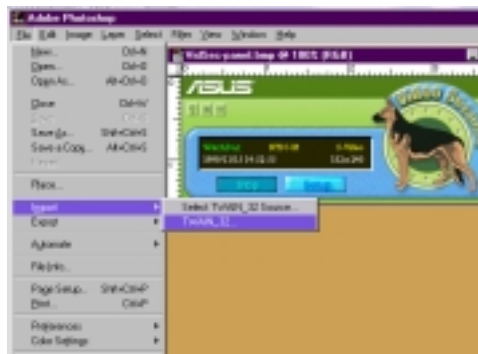
1. 在 File 菜单中点选 Import，然后再点选 Select TWAIN\_32 Source 来决定撷取设备来源。
2. 选择 ASUS Frame Capture Source.



**注意！** 您只须第一次使用华硕 TWAIN 接口时才需要运行。除非您有安装其他的 TWAIN 接口的程序并且交替使用，此时便需要再重新运行 Select TWAIN\_32 Source 命令来选择使用华硕 TWAIN 接口。

#### 利用華碩 TWAIN 接口輸入影像

1. 在 File 菜单中点选 Import，然后再点选 TWAIN\_32 选项。



## 4. 軟件使用

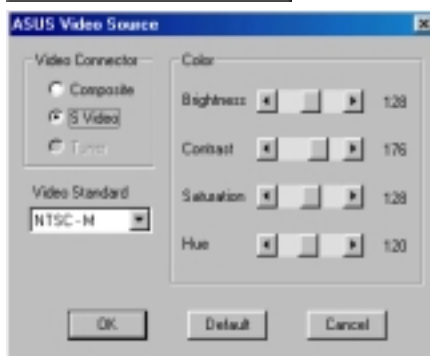
2. 当华硕 TWAIN Driver 程序画面出现时, 请选择 **Options** 菜单中的 **Video Format** 项目。



3. 在 **ASUS Video Format** 对话框中的 **Image Format** 下拉式菜单中选择 **24 bit RGB**。



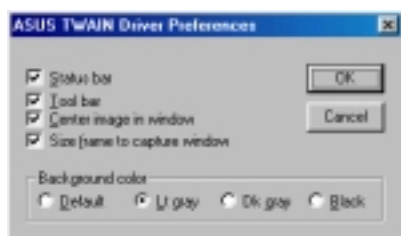
4. 然后再选择 **Options** 菜单中的 **Video Source** 选项来选择视频来源。同时您也可以在此调整影像的亮度 (Brightness)、对比 (Contrast)、饱和度 (Saturation) 以及色调 (Hue)。接著, 您就可以开始捕捉画面了。





5. 要撷取屏幕画面, 请按下  捕捉键或是选取 **Capture** 菜单中的 **Single Frame** 选项。

### 其他選項

**Preferences** 菜单: 可以调整影像的背景颜色和其他功能。



 **Toggle preview video:** 选择 **Options** 菜单中的 **Preview** 选项或是按下如图标的按键即可切换至影像预览窗口。

 **Toggle overlay video:** 选择 **Options** 菜单中的 **Overlay** 选项或是按下如图标的按键即可切换至影像显示窗口。

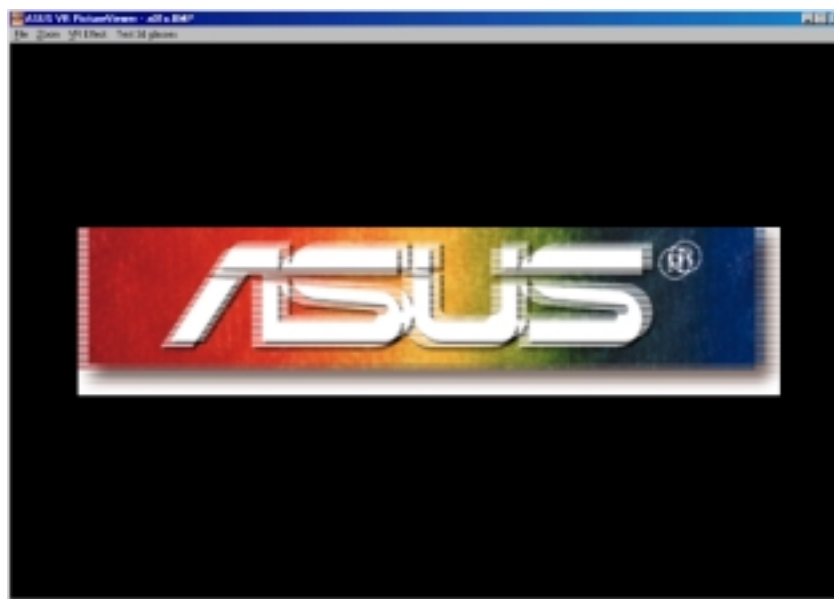


## 4. 軟件使用



### 華碩 VR Picture Viewer (須配合 3D 立體眼鏡)

VR PictureViewer (立体图专用看图程序) 提供观赏 3D 立体图档, 您可以在驱动程序安装光碟中或网络上看到这种特殊设计的 3D 立体图档。VR Picture Viewer 除了具备观赏 3D 立体图档的基本功能外, 还具备了 3D 立体图档的缩放、设置效果, 以及对您的 3D 立体眼镜 (ASUS VR-100G) 做功能的测试。

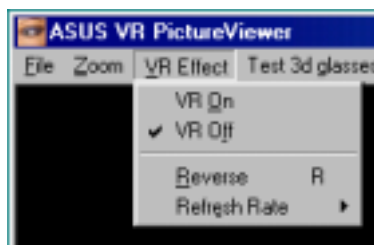


要运行 VR Picture Viewer, 请在工作列右端上 System Tray 的华硕控制面板图标上按下右键 (请参阅 4. 软件使用 | 华硕控制面板), 然后在右键菜单中点选 VR Picture Viewer。

4. 软件使用  
VR Picture Viewer

### 開啟立體觀圖功能和顯示 3D 立體圖檔

1. 在 VR Effect 菜单中点选 VR On 以开启立体观图功能。



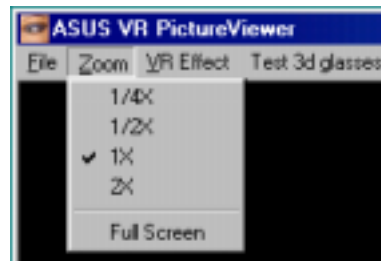
## 4. 軟件使用

- 在 File 菜单中点选 Open 选项，并在 Open 对话框中选择开启一个 3D 立体图档，3D 立体图档便会出现在 VR Picture Viewer 的主窗口中。



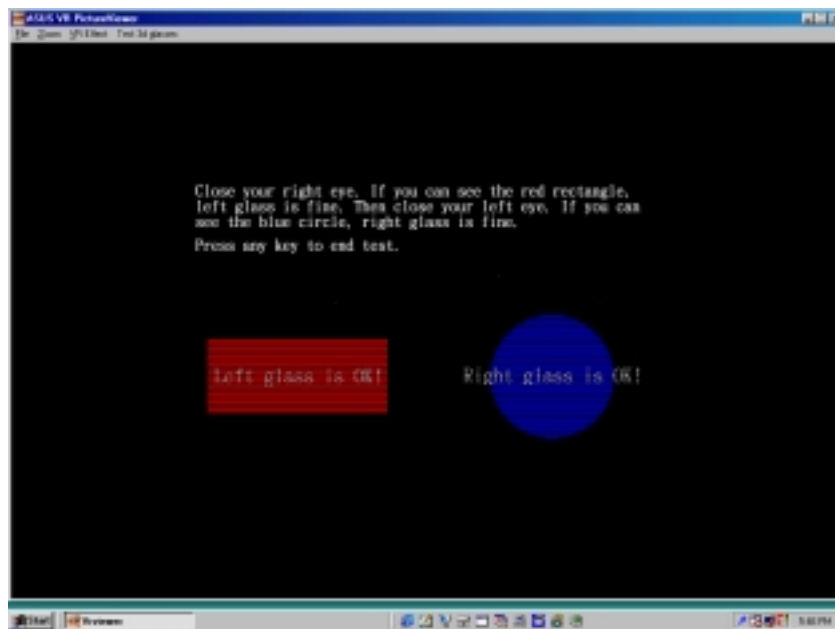
### 改變圖片觀賞大小

- 在 Zoom 菜单中点选放大或缩小观赏 3D 立体图片。可以选择的大小有：1/4倍、1/2倍、原来大小、2倍大以及全屏幕观赏。



### 3D 立體眼鏡的測試

- 点选 Test 3D glasses 并且依照指示操作。



## 4. 軟件使用

### 華碩 StereoTV (選購)

只适用于 Windows 98 操作系统

注意! 华硕 Stereo TV 程序只能在豪华版上运行。

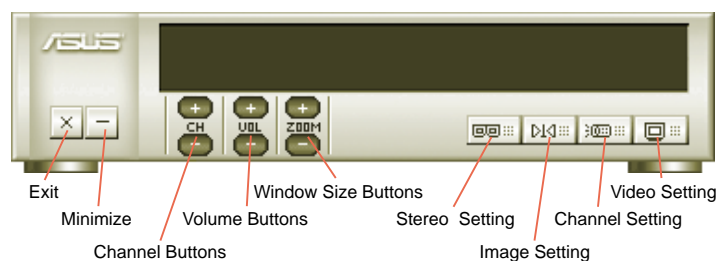
华硕 Stereo TV 程序是一个配合选购之 3D 立体眼镜 (华硕 VR-100G), 用来观赏立体视频影像的工具程序。经由显卡端的 RCA 或 SVHS 视频输入接口, 让您可以利用电脑显示器或电视来观赏像是录放影机、摄影机、数码相机以及激光影碟等播放的立体节目。

注意! 在使用华硕 Stereo TV 程序前, 请先安装 Direct X 7 或更新版本的 Direct X。  
(请参阅 3. 软件设置 | 安装 Direct X)

要运行 Stereo TV, 请在 Windows 桌面右下角工作列右边的华硕控制面板图标中按下鼠标右键, 然后在右键快捷列中运行 Stereo TV 选项。





### 華碩 VR 電影播放器





#### 按键功能介绍



##### 通道选择键 (Channel Buttons)

按下  可以选择较高频率的通道, 按下  可以选择较低频率的通道。

##### 音量控制键 (Volume Buttons)

按下  可以添加音量, 按下  则可以减少音量。

##### 窗口大小控制键 (Windows Size Buttons)

按下  可以放大窗口的尺寸, 按下  则可以缩小窗口的尺寸。

##### 立体模式设置 (Stereo Setting)

利用此键来切换立体模式 (配合 3D 眼镜) 和非立体模式。

## 4. 軟件使用

---

### 影像设置 (Image Setting)

利用此鍵可以讓您觀看真實的立體影像。(快捷鍵：R)

### 通道设置 (Channel Setting)

利用此鍵可以讓您根據國家地區的不同有線或無線電視通道規格來選擇可以接收的有線或無線電視通道。

**重要信息！**在安裝您的顯卡之前，請確認您所在區域所使用的電視系統與其所採用的標準。例如：若您的所在地是採用 NTSC 系統，則您必須到影片設置 ( Video Setting) 選項中的影片格式 (Video Format)，將之調整成 NTSC 的模式。

### 影片设置 (Video Setting)

利用此鍵可以讓您選擇影片格式 (選項有NTSC、PAL-BGHI、PAL-4.43) 以及影片來源 (選項有Composite、S-Video、Tuner。因為本程序會自動檢測輸入信號的種類與標準，所以如果沒有特別的需求，請使用缺省值即可。)

### 最小化 (Minimize)

按下此鍵即可將華碩 StereoTV 程序最小化。

### 离开 (Exit)

按下此鍵即可關閉華碩 StereoTV 程序。

## 5. 顯示能力

### 分辨率

分辨率	颜色		
	8bpp = 256 色标准	16bpp = 65K 色高彩	32bpp = 1670万色真彩
640 x 480	240	240	240
800 x 600	240	240	240
1024 x 768	240	240	240
1152 x 864	200	200	170
1280 x 960	170	170	150
1280 x 1204	170	170	170
1600 x 900	150	150	120
1600 x 1200	120	120	100
1920 x 1080	100	100	85
1920 x 1200	100	100	85
1920 x 1440	85	85	75
2048 x 1536	75	75	75

注意! EMI测试仅包括1600×1200及其以下之分辨率。

